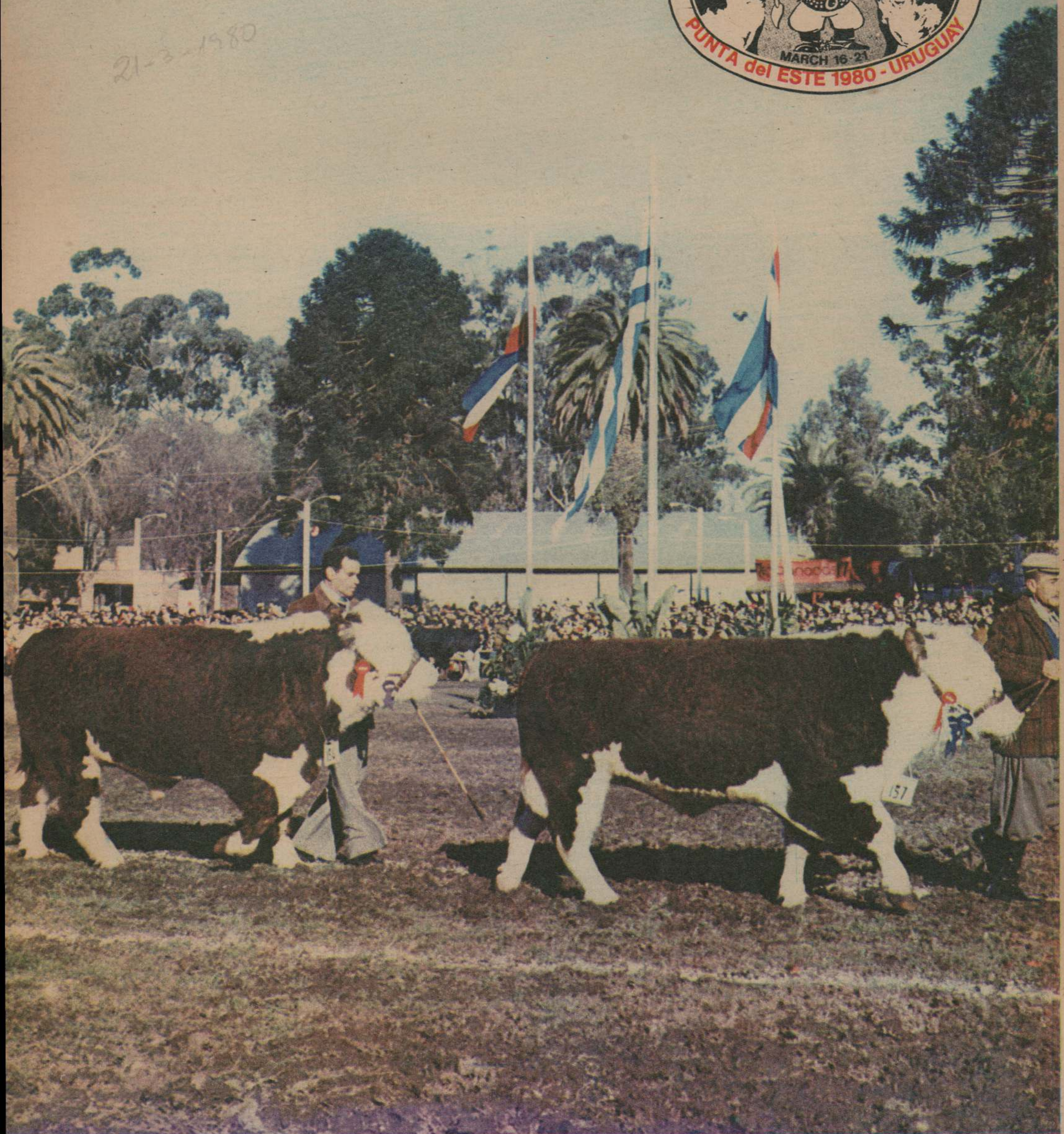


EL DIA AGROPECUARIO



21-3-1980



Las Primeras Existencias de Hereford en el País



"Según las informaciones que hemos podido obtener, parece que la primera importación de Hereford, se hizo para la "Estancia Alta", (en realidad se llama y se sigue llamando "Torre Alta"), allá por el año 1864. Es muy posible que el primer importador de Hereford haya sido Don Carlos Young, quien en 1888 cuando vendió sus plantales para los señores Walter y Oiven de la estancia "La Fé", tenían éstos en cruzamiento de 3/4 a 7/8 de sangre Hereford, de donde se deduce que los primeros toros, entre los cuales se contaba el "Chausman" 12938 H.B., hayan sido importados del 1878 al 1882."

Esta información publicada en un trabajo del Ing. Agr. Juan Angel Alvarez Vignoli, es referida a su vez en la obra de Anibal Barrios Pintos "Historia de la Ganadería en el Uruguay" señalando el surgimiento de la

raza Hereford en nuestro país.

Por su parte el libro "Criadores del Uruguay" de la Asociación Rural del Uruguay, expresa refiriéndose a la fundación de la estancia y cabaña "La Esperanza" de Suc. de Alfredo Young; "en 1859 fue fundada "La Esperanza" por don Diego Young, espíritu progresista que de inmediato imprimió al establecimiento un acelerado ritmo evolutivo"... "los bovinos Hereford y Shorthorn (de "La Esperanza") tienen su origen en la selección de las mejores 50 vacas de ambas razas efectuada por los hermanos Diego y Roberto Young para la sociedad que formaron en "La Esperanza" antes de la liquidación de los plantales de la célebre cabaña "Torre Alta", fundada por el último de los nombrados y donde llegaron los primeros Hereford, constituyéndose a su vez en la cuna de esta raza para

todo el país".

Surge claro una diferencia de algunos años en las referencias del Ing. Alvarez Vignoli y "Criadores del Uruguay". Si partimos de la base que la estancia "Torre Alta" fue fundada antes que "La Esperanza", hecho que puede observarse sin ninguna duda, y teniendo en cuenta que "La Esperanza" se inició en 1859 con plantales origen de "Torre Alta", podría estimarse como muy probable que la introducción de la raza Hereford al Uruguay se llevó a cabo muy próximo a 1850. Indudablemente el mérito de pioneros corresponde a los fundadores o fundador de "Torre Alta", don Diego Young y sus hermanos, quienes integraron una familia dedicada plenamente al trabajo rural en una época difícil de constante convulsión política y afrontamientos de la campaña cimarrona. Hoy en día, los descendientes de aquellos ilustres precursores, continúan mejorando la raza Hereford, legada por sus antepasados.

LOS PRIMEROS REGISTROS GENEALÓGICOS

El 22 de junio de 1887 el entonces presidente de la Asociación Rural del Uruguay don Luis Lerena Lenguas, proyectó y reglamentó la inscripción de animales importados constatando el pedigrí de la pureza de su raza. A partir de esa fecha quedó establecido en nuestro país, el Registro Genealógico de la Asociación Rural del Uruguay.

Las primeras inscripciones realizadas, según consta en "Criadores del Uruguay",

fueron: Eduardo Zorrilla, 7 Hereford procedentes de Inglaterra. Los nombres de los toros importados eran, "Valour", "Ringer", "Butts 2nd", "Rough 2nd", "Rector", "Butler" y "Monkhal".

The River Plate Land, 2 toros del mismo origen, "Advent" y "Curiosity".

Luis Mongrell 4 hembras procedentes de Inglaterra. "Grove Belle", "Little Mary", "Winsome Wilton" y "Dewdrop 11th". Cabe señalar que Luis Mongrell, quien desempeñó además una destacada actividad política y periodística en el país, fue el primero que importó vacas Hereford, formando una de las primeras cabañas de renombre en el Uruguay.

Otras de las inscripciones registradas en 1887 corresponden a Félix Buxareo quien importó 2 toros y una hembra, "Primrose 12th", "Greenborn 7th" y "Rocket 2nd" respectivamente.

En total en el año 1887 se importaron de Inglaterra 10 machos y 6 hembras Hereford. Al iniciarse 1900 comienza a incrementarse notablemente la importación, tal cual lo señala la gráfica que publicamos. En este período las importaciones de la República Argentina, adquieren magnitud, alcanzando a superar en algunos años a las realizadas desde Inglaterra. Entre 1887 y 1936, los años de mayor número de importaciones fueron 1905 y 1907, registrándose 460 y 470 ejemplares inscriptos en los Registros, de los cuales 353, y 277 procedían de Argentina, y a su vez por primera vez en la historia se trajeron 18 Hereford de los Estados Unidos.

USINAS COLAGEL

Desde 1945 protagonista del desarrollo del agro y de la industria.



El esmero puesto en la fabricación de cada uno de nuestros productos tradicionales y el estricto control de producción confirman día a día su excelente calidad y rendimiento que los ha transformado en suplementos minerales sin sustituto.

SALES MINERALES

FOSCALMIN

Especial para ganado lechero

FORTISAL

Especial para ganado de carne

FORTIGEL

HARINA DE HUESO

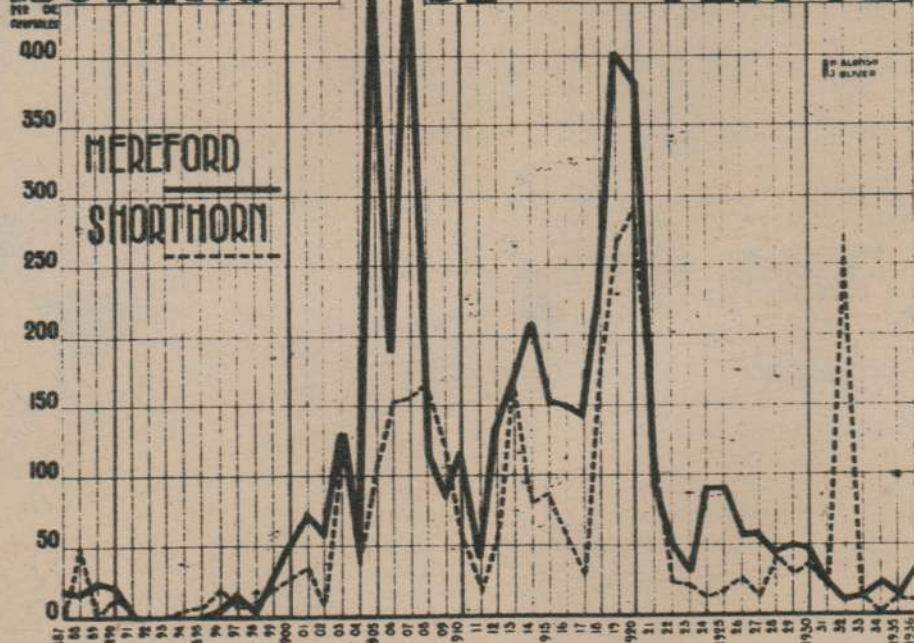
Doble autoclavada



USINAS COLAGEL S.A.

C.M. RAMIREZ 1470 TEL.: 31 11 83 - 31 10 41

IMPORTACIONES ANUALES DE BOVINOS DE PEDIGREE



Gráfica publicada en "Criadores del Uruguay" en el Cincuentenario de la Fundación de los Registros Genealógicos de la Asociación Rural del Uruguay, donde se señalan las importaciones de reproductores P.I. entre los años 1887 a 1936.

En los 30 años de trabajo se han logrado muy importantes mejoras, dice Luis Artagaveytia, uniformándose los rodeos y actualmente se orienta la selección hacia un mejoramiento más del tamaño y el peso. Agrega Carlos Nadal que existe una notoria diferencia entre los rodeos que son M.H. a los que no tienen este tatuaje, tanto en calidad como en productividad. Se trabaja sobre el standard de la raza tratando de que no existan vacas que resulten antieconómicas para el productor, buscando uniformar la fertilidad de las mismas.

La Comisión de Mejoramiento Hereford realiza dos reuniones anuales, con todos sus expertos, siempre en distintos puntos de la República. La comisión y los expertos realizan entonces cambios de opiniones analizando los ejemplares tatuados en cada zona, lográndose finalmente una unificación de criterios. En la primera de estas reuniones se realiza únicamente entre la Comisión y los expertos. En la segunda reunión del año participan además, todos los productores interesados cambiándose ideas y explicándose el criterio utilizado en el tatuaje M.H. realizado por los expertos.

Este diálogo con los productores tiene total importancia, ya que permite la discusión de criterios y se informa sobre la orientación correcta que debe seguirse en el mejoramiento de la raza.

¿Hay buen material genético como para conseguir ese mejoramiento?

El nivel genético existente en los rodeos es óptimo, dice Carlos Nadal. En algunos casos lo que falla es la alimentación. Hay zonas donde el de-

sarrollo es más lento debido a la escasa pastura. Es así por ejemplo que en el este del país una vaquillona a los 2 años no puede entorarse ya que su peso difícilmente puede superar los 280 kilos. En cambio en el litoral esa vaquillona supera los 350 kilos.

Es decir que la alimentación es la base para el desarrollo genético, y si lográramos aprovechar todo el potencial genético existente en el país mediante una alimentación adecuada lograríamos cambiar y evolucionar el rodeo en un 50%, señala Carlos Nadal.

El tatuaje M.H. (Mejoramiento Hereford) es una de las principales funciones que realiza la Sociedad de Criadores de Hereford del Uruguay, procurando a través de selección, el mejoramiento de la raza, para lo cual trabajan continuamente 7 técnicos que inspeccionan los establecimientos de los socios en todo el territorio.

El Vicepresidente de la Sociedad de Criadores de Hereford, Sr. Luis Artagaveytia Piñeyro y el Sr. Carlos Nadal, Jefe de Inspectores, mantuvieron una entrevista con cronistas de este Suplemento, señalando el desarrollo de la actividad que lleva a cabo Mejoramiento Hereford.

Expresa Carlos Nadal que a partir de 1950 se organiza el trabajo para crear un grupo dedicado a la tarea de ir seleccionando preferentemente y en un comienzo los toros puros de origen que asistían a las muestras ganaderas. Posteriormente los trabajos se fueron ampliando inspeccionándose mayor volumen de reproductores e incluyéndose además a las hembras.

En 1950 se crea la Comi-

sión de Mejoramiento Hereford, dependiente de la Sociedad de Criadores. En ese momento se nombran 2 expertos que recorran todo el país, realizando tatuajes en aquellos animales zootécnicamente superiores. El objetivo de estos trabajos fue el de poder defender a los productores que compraban toros para mejorar sus rodeos. El tatuaje M.H. identificaba por lo tanto a los reproductores calificados por los expertos como mejoradores.

Los buenos resultados obtenidos despertó el interés de los productores que veían el tatuaje M.H. como un respaldo que permitía obtener un mejor precio y a la vez una garantía para seleccionar su producción. Hoy en día la actividad del M.H. se ha ampliado debiendo participar 7 expertos para cubrir las necesidades de los socios.

En consecuencia señalan los entrevistados, los ejemplares tatuados han ido en constante aumento. El año pasado se tatuaron unas 35.500 hembras y 4.600 toros.



Sr. Luis Artagaveytia.

EL DIA

AGROPECUARIO

Montevideo, 21 de marzo de 1980

Impresión:

Planta de Hecograbado de EL DIA S.A.

Composición: Sala de Fotocomposición de EL DIA S.A.

Coordinación y Producción: Angel García Capuccio
Fotografía: Equipo Caruso



30 Años de Tatuaje MH

Tan protector como una buena madre: Systamex

EL ANTIHELMINTICO TOTAL

Dosificando al destete con Systamex se asegura el normal desarrollo del ternero, cuando más lo necesita. La efectividad de Systamex —sobre parásitos adultos, larvas y huevos— proporciona una seguridad que otras tomas no pueden dar.

Cuando el ternero comienza a pastar, la seguridad de Systamex resulta indispensable para defenderlo del ataque de los parásitos gastrointestinales.

capurro



Systamex

Suspensión

Antihelmíntico de amplio espectro para el tratamiento de bovinos y lanares

Contenido: 2.250 g (50 mg/kg)

Contenido: 2.250 g (50 mg/kg)

Contenido: 2.250 g (50 mg/kg)

Contenido: 2.250 g (50 mg/kg)

Contenido: 2.250 g (50 mg/kg)

Contenido: 2.250 g (50 mg/kg)

Contenido: 2.250 g (50 mg/kg)

Contenido: 2.250 g (50 mg/kg)

Contenido: 2.250 g (50 mg/kg)

Contenido: 2.250 g (50 mg/kg)

Contenido: 2.250 g (50 mg/kg)

Contenido: 2.250 g (50 mg/kg)

Contenido: 2.250 g (50 mg/kg)

Contenido: 2.250 g (50 mg/kg)

Contenido: 2.250 g (50 mg/kg)

Contenido: 2.250 g (50 mg/kg)

Contenido: 2.250 g (50 mg/kg)

Contenido: 2.250 g (50 mg/kg)

Contenido: 2.250 g (50 mg/kg)

Contenido: 2.250 g (50 mg/kg)

Contenido: 2.250 g (50 mg/kg)

Contenido: 2.250 g (50 mg/kg)

Contenido: 2.250 g (50 mg/kg)

Contenido: 2.250 g (50 mg/kg)

Contenido: 2.250 g (50 mg/kg)

Contenido: 2.250 g (50 mg/kg)

Contenido: 2.250 g (50 mg/kg)

Contenido: 2.250 g (50 mg/kg)

Contenido: 2.250 g (50 mg/kg)

Contenido: 2.250 g (50 mg/kg)

Contenido: 2.250 g (50 mg/kg)

Contenido: 2.250 g (50 mg/kg)

Contenido: 2.250 g (50 mg/kg)

Contenido: 2.250 g (50 mg/kg)

Contenido: 2.250 g (50 mg/kg)

Contenido: 2.250 g (50 mg/kg)

Contenido: 2.250 g (50 mg/kg)

Contenido: 2.250 g (50 mg/kg)

Contenido: 2.250 g (50 mg/kg)

Contenido: 2.250 g (50 mg/kg)

Contenido: 2.250 g (50 mg/kg)

Contenido: 2.250 g (50 mg/kg)

Contenido: 2.250 g (50 mg/kg)

Contenido: 2.250 g (50 mg/kg)

Contenido: 2.250 g (50 mg/kg)

Contenido: 2.250 g (50 mg/kg)

Contenido: 2.250 g (50 mg/kg)

Contenido: 2.250 g (50 mg/kg)

Contenido: 2.250 g (50 mg/kg)

Contenido: 2.250 g (50 mg/kg)

Contenido: 2.250 g (50 mg/kg)

Contenido: 2.250 g (50 mg/kg)

Contenido: 2.250 g (50 mg/kg)

Contenido: 2.250 g (50 mg/kg)

Contenido: 2.250 g (50 mg/kg)

Contenido: 2.250 g (50 mg/kg)

Contenido: 2.250 g (50 mg/kg)

Contenido: 2.250 g (50 mg/kg)

Contenido: 2.250 g (50 mg/kg)

Contenido: 2.250 g (50 mg/kg)

Contenido: 2.250 g (50 mg/kg)

Contenido: 2.250 g (50 mg/kg)

Contenido: 2.250 g (50 mg/kg)

Contenido: 2.250 g (50 mg/kg)

Contenido: 2.250 g (50 mg/kg)

Contenido: 2.250 g (50 mg/kg)

Contenido: 2.250 g (50 mg/kg)

Contenido: 2.250 g (50 mg/kg)

Contenido: 2.250 g (50 mg/kg)

Contenido: 2.250 g (50 mg/kg)

Contenido: 2.250 g (50 mg/kg)

Contenido: 2.250 g (50 mg/kg)

Contenido: 2.250 g (50 mg/kg)

Contenido: 2.250 g (50 mg/kg)

Contenido: 2.250 g (50 mg/kg)

Contenido: 2.250 g (50 mg/kg)

Contenido: 2.250 g (50 mg/kg)

Contenido: 2.250 g (50 mg/kg)

Contenido: 2.250 g (50 mg/kg)

Contenido: 2.250 g (50 mg/kg)

Contenido: 2.250 g (50 mg/kg)

Contenido: 2.250 g (50 mg/kg)

Contenido: 2.250 g (50 mg/kg)

Contenido: 2.250 g (50 mg/kg)

Contenido: 2.250 g (50 mg/kg)

Contenido: 2.250 g (50 mg/kg)

Contenido: 2.250 g (50 mg/kg)

Contenido: 2.250 g (50 mg/kg)

Contenido: 2.250 g (50 mg/kg)

Contenido: 2.250 g (50 mg/kg)

Contenido: 2.250 g (50 mg/kg)

Contenido: 2.250 g (50 mg/kg)

Contenido: 2.250 g (50 mg/kg)

Contenido: 2.250 g (50 mg/kg)

Contenido: 2.250 g (50 mg/kg)

Contenido: 2.250 g (50 mg/kg)

Contenido: 2.250 g (50 mg/kg)

Contenido: 2.250 g (50 mg/kg)

Contenido: 2.250 g (50 mg/kg)

Contenido: 2.250 g (50 mg/kg)

Contenido: 2.250 g (50 mg/kg)

Contenido: 2.250 g (50 mg/kg)

Contenido: 2.250 g (50 mg/kg)

Contenido: 2.250 g (50 mg/kg)

Contenido: 2.250 g (50 mg/kg)

Contenido: 2.250 g (50 mg/kg)

Contenido: 2.250 g (50 mg/kg)

Contenido: 2.250 g (50 mg/kg)

Contenido: 2.250 g (50 mg/kg)

Contenido: 2.250 g (50 mg/kg)

Contenido: 2.250 g (50 mg/kg)

Contenido: 2.250 g (50 mg/kg)

Contenido: 2.250 g (50 mg/kg)

Contenido: 2.250 g (50 mg/kg)

Contenido: 2.250 g (50 mg/kg)

Contenido: 2.250 g (50 mg/kg)

Contenido: 2.250 g (50 mg/kg)

Contenido: 2.250 g (50 mg/kg)

Contenido: 2.250 g (50 mg/kg)

Contenido: 2.250 g (50 mg/kg)

Contenido: 2.250 g (50 mg/kg)

Contenido: 2.250 g (50 mg/kg)

Contenido: 2.250 g (50 mg/kg)

Contenido: 2.250 g (50 mg/kg)

Contenido: 2.250 g (50 mg/kg)

Contenido: 2.250 g (50 mg/kg)

Contenido: 2.250 g (50 mg/kg)

Contenido: 2.250 g (50 mg/kg)

Contenido: 2.250 g (50 mg/kg)

Contenido: 2.250 g (50 mg/kg)

Contenido: 2.250 g (50 mg/kg)

Contenido: 2.250 g (50 mg/kg)

Contenido: 2.250 g (50 mg/kg)

Contenido: 2.250 g (50 mg/kg)

Contenido: 2.250 g (50 mg/kg)

Contenido: 2.250 g (50 mg/kg)

Contenido: 2.250 g (50 mg/kg)

Contenido: 2.250 g (50 mg/kg)

Contenido: 2.250 g (50 mg/kg)

Contenido: 2.250 g (50 mg/kg)

Contenido: 2.250 g (50 mg/kg)

Contenido: 2.250 g (50 mg/kg)

Contenido: 2.250 g (50 mg/kg)

Contenido: 2.250 g (50 mg/kg)

Contenido: 2.250 g (50 mg/kg)

Contenido: 2.250 g (50 mg/kg)

Contenido: 2.250 g (50 mg/kg)

Contenido: 2.250 g (50 mg/kg)

Contenido: 2.250 g (50 mg/kg)

Contenido: 2.250 g (50 mg/kg)

Contenido: 2.250 g (50 mg/kg)

Contenido: 2.250 g (50 mg/kg)

Contenido: 2.250 g (50 mg/kg)

Contenido: 2.250 g (50 mg/kg)

Contenido: 2.250 g (50 mg/kg)

Contenido: 2.250 g (50 mg/kg)

Contenido: 2.250 g (50 mg/kg)

Contenido: 2.250 g (50 mg/kg)

Contenido: 2.250 g (50 mg/kg)

Contenido: 2.250 g (50 mg/kg)

Contenido: 2.250 g (50 mg/kg)

Contenido: 2.250 g (50 mg/kg)

Contenido: 2.250 g (50 mg/kg)

Contenido: 2.250 g (50 mg/kg)

Contenido: 2.250 g (50 mg/kg)

Contenido: 2.250 g (50 mg/kg)

Contenido: 2.250 g (50 mg/kg)

Contenido: 2.250 g (50 mg/kg)

Contenido: 2.250 g (50 mg/kg)

Contenido: 2.250 g (50 mg/kg)

Contenido: 2.250 g (50 mg/kg)

Contenido: 2.250 g (50 mg/kg)

Contenido: 2.250 g (50 mg/kg)

Contenido: 2.250 g (50 mg/kg)

Contenido: 2.250 g (50 mg/kg)

Contenido: 2.250 g (50 mg/kg)

Contenido: 2.250 g (50 mg/kg)

Contenido: 2.250 g (50 mg/kg)

Contenido: 2.250 g (50 mg/kg)

Contenido: 2.250 g (50 mg/kg)

Contenido: 2.250 g (50 mg/kg)

Contenido: 2.250 g (50 mg/kg)

Contenido: 2.250 g (50 mg/kg)

Contenido: 2.250 g (50 mg/kg)

Contenido: 2.250 g (50 mg/kg)

Contenido: 2.250 g (50 mg/kg)

La Cría Del Hereford en el Uruguay



ANTIGUA TRADICION EN LA CRIA DEL HEREFORD

Desde hace más de 120 años "Nueva Mehlem" se dedica a la cría del Hereford. Fundada en el año 1859, anexó posteriormente en 1886 los Planteles de la cabaña "Torre Alta" de los Sres. Young & Walder.

Una muy destacada trayectoria ha cumplido "Nueva Mehlem" en su larga actividad, presentando en numerosas oportunidades, principales premios en las distintas muestras ganaderas que se realizan en el país y en el exterior.

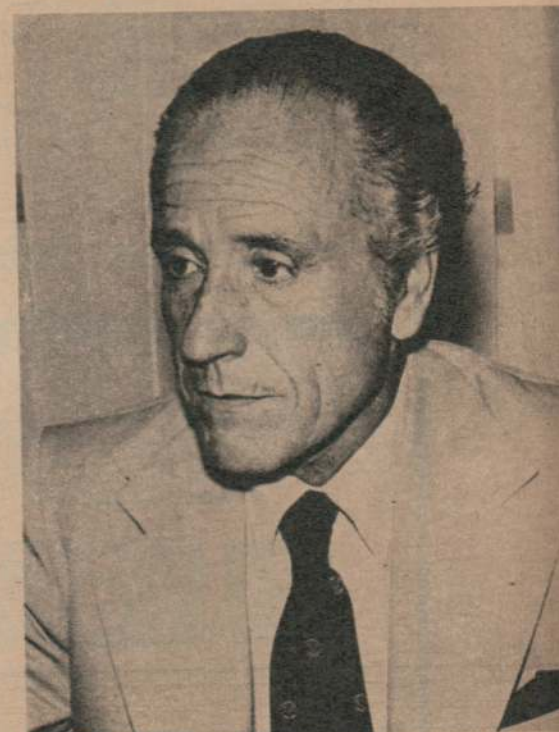
Este establecimiento ubicado sobre una franja de fértil tierra sobre el río Uruguay, frente a la República Argentina, trabaja actualmente un rodeo de 1.200 Hereford de pedigrí inscripto y otro importante volumen de ganado comercial o Puro por Cruza.

El Sr. Walter Romay Salvo, principal de "Nueva Mehlem" S.A., en entrevista especial realizada para este Suplemento señala, que el establecimiento se dedica fundamentalmente a la cría. Es decir se orienta el trabajo con los vientres y la producción de terneros que luego se venden para ser terminados por otros criadores.

Agrega con respecto al rodeo de pedigrí, que es uno de los más antiguos del país y de los pocos que continúan la actividad en el mismo lugar de origen. Desde hace 120 años se ha mantenido la misma línea en la cabaña, incorporándose únicamente padres importados de Inglaterra y a veces de la República Argentina. En los últimos años hemos variado en algunos aspectos el trabajo, adaptándonos a la nueva orientación que exige el mercado mundial de la carne y poder además competir con otras razas de carne que tratan de introducirse al país, dice Walter Romay. Al igual que muchos otros criadores uruguayos estamos logrando este objetivo, produciendo animales de mayor tamaño, con menos grasa para lo cual hemos incorporado a los planteles sangres Canadienses y Americanas. Hoy podemos señalar, que es la base de los padres que estamos utilizando, subraya el Sr. Romay Salvo.

¿Cómo se desarrolla la selección y la nueva orientación de la raza en Nueva Mehlem?

En el pasado la selección se realizaba en base a la decisión personal de cada criador, tanto para competi-



Sr. Walter Romay Salvo, principal de "Nueva Mehlem".

PARA EL AGRO

MAQUINAS E INSTALACIONES

KW



SELECCIONADOR DE SEMILLAS ATVC

Proyectado para limpiar y seleccionar rigurosamente semillas de trigo, soja o arroz, por medio de zarandas, ventilación y "trieur" combinados. Selecciona el cereal por tamaño, peso específico y largo de los granos.



SECADOR KW 25/40

Ideados para atender a las necesidades de los grandes productores y de las cooperativas. Permiten mayor producción/hora con gran reducción en el costo operacional.

Sistema que asegura ventajas excepcionales. Para almacenaje a nivel de productor, cooperativas o grandes empresas. Capacidades desde 50 hasta 4.000 toneladas.

SILOS METALICOS



Kepler, Weber S.A.

representantes en Uruguay:

AGRO - MAQUINAS CHARRUA S.A.

Maldonado 1266 Tels. 90 72 06 - 91 76 44 - Montevideo

Agentes en el interior

Salto: Angel Goslino y Cia. Larrañaga 222 - Tel. 3570 - Salto
Soriano: Luis Muñiz - Florencio Sánchez 999 - Tel. 3880 - Mercedes

Cabañas Pioneras

En momentos en que asisten a nuestro país ganaderos de todo el mundo, criadores de la raza Hereford, es justo mencionar a quienes desde épocas inciertas convulsionadas por continuas crisis políticas y económicas, supieron encontrar y transitar por el camino que permitiría la evolución de lo que hoy en día representa nuestro principal rodeo productor de carne.

En los albores de nuestra ganadería, cuando el principal atractivo económico que imperaba en esta producción era el cuero, y cuando comenzaron a introducirse al país nuevas razas bovinas, las opciones para quienes intentaran formar un rodeo eran muchas. No obstante muchos hombres que se transformaron en pioneros de la cría de Hereford en el Uruguay, creyeron en el futuro de esta raza y comenzaron un largo trabajo de mestización y refinamiento que permitió que hoy sus continuadores y la cabaña nacional pueda ostentar un nivel que admiran y corroboran criadores de todo el mundo.

Son muchos los nombres, y muchos los que ya han desaparecido del plano activo. Cabe mencionar en un orden cronológico a algunas de estas cabañas que tanto hicieron para el país mejorando y formando nuestra riqueza ganadera. La familia Young desde mediados del siglo pasado integra la actividad ganadera criando Hereford. Roberto Young puede señalarse como el introductor del Hereford al Uruguay a través de la Estancia "Torre Alta" de donde surgieron la base de muchos tradicionales planteles Hereford nacionales. Posteriormente esta familia continúa en "La Esperanza" y "El Arazá" actualmente en actividad a través de Alejandro Young.

Otro valioso aporte en el mejoramiento de la raza, lo constituye la cabaña "El Paraíso" antiguo establecimiento que fuera propiedad de Carlos Reyles (padre) pasando posteriormente a propiedad de una personalidad de destacada actuación ruralista como fue uno de sus hijos, el Dr. Domingo Bordaberry.

Actualmente continúa la obra Juan M. Bordaberry.

"Los Cerros de San Juan" si bien no continúa en actividades imperativo recordar el gran aporte que significó la producción de sus extraordinarios reproductores para la cabaña nacional.

"El Cardo" de José M. Elorza es otra de las cabañas identificadas profundamente con el Hereford. Desde la creación de los Registros Genealógicos en 1887, el trabajo de Elorza padre y de su hijo actualmente al frente de "El Cardo" ha permanecido vigente en el ámbito Herefordista del país.



en las Exposiciones como para ser usados como padres. Hoy contamos con nuevos elementos tecnológicos que ayudan en este trabajo. Señala el Sr. Romay, que "Nueva Mehlem" está integrada al programa de Pruebas de Comportamiento de Kiyú, donde toda la producción de pedigrí de la cabaña está bajo control de ganancia de peso. Esto representa un elemento informativo adicional muy importante todos los años, así como la medición de la relación de grasa que se realiza en la Exposición del Prado anualmente.

¿Es optimista en cuanto al futuro de la raza?

Destaca el entrevistado que lo es. Destacó que en principios de siglo en Uruguay, el Hereford no era exclusivo. Varias razas británicas y algunas continentales integraban el rodeo ganadero del país. Luego de 70 u 80 años el Hereford logra una mayoría absoluta en el rodeo nacional. El ganadero de hace 50 o 60 años atrás que no disponía de la técnica actual para poder discernir, pero tenía sentido común, se fue dando cuenta que la raza más adaptable a nuestro medio, por una serie de factores, como resistencia a las variantes climáticas, por su fertilidad y habilidad materna, rusticidad, etc. constituía la raza ideal en este país para la producción de carne. Hoy en 1980 lo comprobamos cuando vemos el buen nivel y evolución de la raza alcanzados, dice el Sr. Romay Salvo.

LOS HEREFORD DE RINCON DE FRANCIA

"Para referirse a los orígenes de la cabaña "Rincón de Francia", es necesario recorrer todo el vasto período comprendido entre los primeros ensayos de mestización del país y la época actual, en que el refinamiento ha alcanzado ya un elevado nivel. Sufriendo y superponiéndose a todas las crisis políticas y económicas, marcando siempre un rubro de progreso, esta estancia y cabaña ha formado sus prestigios en el trabajo de varias generaciones de Stirling"...

Así comienza una página dedicada a "Rincón de Francia" en el libro "Criadores del Uruguay" editado en 1936.

Hoy en día, casi medio siglo después "Rincón de Francia" continúa siendo un establecimiento modelo en la cría de reproductores de pedigrí y sus Hereford integran actualmente la sangre de numerosas y prestigiosas cabañas.

Dirigida por una personalidad como la de Don Julio Stirling, la cabaña mantuvo desde las primeras décadas del siglo actual una acertada orientación en la cría de Hereford, logrando la producción de excelentes reproductores, cuya calidad se reconoce hoy en todo el territorio así como en los países vecinos.

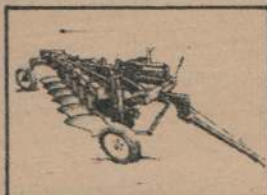
En la página siguiente publicamos la fotografía de un típico reproductor Polled Hereford de Rincón de Francia.

La formación del rodeo Hereford de Rincón de Francia, tiene sus orígenes en los famosos reproductores de la "Torre Alta" de R. y D. Young, y de reconocidas cabañas argentinas. Posteriormente se introdujeron sangres de importados y de prestigiosas cabañas nacionales como "Los Cerros de San Juan" y "Elorza".

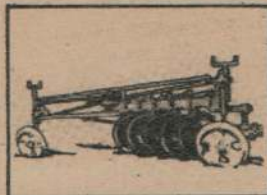
Para una buena cosecha es tan importante la semilla, como la herramienta adecuada.



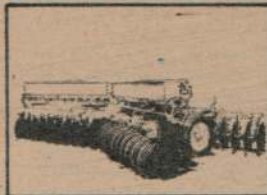
RASTRA ROTATIVA APACHE.



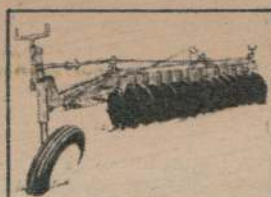
ARADO DE REJAS DE ARRASTRE MIGRA. MOD. K-3



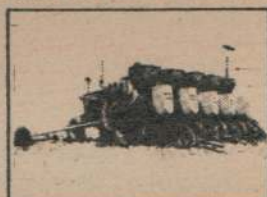
ARADO DE DISCOS DE ARRASTRE MIGRA. MOD. Z-3



RASTRAS DE DISCOS DOBLE ACCIÓN TRANSPORTABLE.



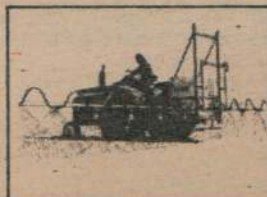
ARADO MÚLTIPLE RASTROJERO MIGRA



SEMBRADORA MIGRA GRANO GRUESO ARTICULADA.



ARADO PARA LEVANTE HIDRAULICO MIGRA



EQUIPO FUMIGADOR RELEYCO



DIHERSA S.A

Maquinaria Agrícola, Industrial y Aceros.

J.J. DE AMEZAGA 1464

TEL. 20 94 34/35

SUC. SALTO:

ruta 3 ESQ. ARERUNGUA. TEL. 3290.

El incremento del rendimiento en las cosechas se ha multiplicado en muchos países debido, entre otros factores, a la alta tecnología de la maquinaria agrícola.

DIHERSA, una empresa vinculada estrechamente con el campo, ha realizado demostraciones periódicas en distintas zonas del país, las que han confirmado los resultados óptimos obtenidos por sus clientes.

Consulte a Dihersa o a quien ya tiene una.



Agentes de DIHERSA S.A. EN EL URUGUAY

Agromer S.C.
Agromaríncho
Gilberto Bertolotti
Héctor Díaz Cersósimo
Alcides Dinardi
Jaime Galun
Jaime Galun
Escritorio Gomensoro Ltda.
Ricardo Giani
Las Rosas S.R.L.
Mario Licio
Arturo Michelena
Morros y Alza
Edgardo Patrón
Edgardo Patrón
Curbelo Roque
Saman
Saman
Edilberto Travers

Mercedes
Trinidad
Ombúes de Lavalle
San José
Durazno
Minas
Casupá
Tomás Gomensoro
Riviera
Melo
Ecilda Paulier
J.E. Rodó
Young
Colonia
Radial Conchillas
Paysandú
Tacuarembó
José P. Varela
Cardona

Soriano.
Flores.
Colonia.
San José.
Durazno.
Lavalleja.
Florida.
Artigas.
Riviera.
Cerro Largo.
San José.
Soriano.
Río Negro.
Colonia.
Colonia.
Paysandú.
Tacuarembó.
Lavalleja.
Soriano.



José V. Zerbino, principal de la cabaña "San José del Yaguari" informó ampliamente a EL DIA, sobre la labor desarrollada en su establecimiento del Departamento de Tacuarembó.

Importante Incorporación de Sementales Americanos

Dentro del grupo de cabañas criadoras de Hereford pertenecientes a una época más reciente, vale mencionar a "San José del Yaguari", de la firma Roberto J. Zerbino S. G. Esta cabaña del departamento de Tacuarembó ha logrado en 35 años de vida un destacado sitio dentro de la cría de la raza.

José Víctor Zerbino uno de los principales de "San José del Yaguari" nos informa que la cría del Hereford en la cabaña se inició prácticamente desde la fundación del establecimiento. Se comenzó con 70 vacas y vaquillonas P. I. y hoy en día se trabaja con 600 vacas P. I. Recientemente se incorporó al plantel 58 vaquillonas P. I. Polled Hereford, que fueron adquiridas a prestigiosas cabañas nacionales, con lo cual "San José del Yaguari" comienza la formación de su plantel de

"mochos". Agrega J. V. Zerbino que estas vaquillonas fueron inseminadas con toros extranjeros fundamentalmente. Gran parte de éstas con semen canadiense del toro "Gringo Grande" importado por una cabaña argentina, que es padre del Gran Campeón de Palermo de 1979.

Respecto al plantel de astados, que ha sido la cría tradicional de la cabaña, se viene utilizando desde hace dos años semen de toros americanos. Entre estos, destaca Zerbino al 053 de la cabaña de Cooper de la línea 1, el que actualmente en EE.UU. es el toro padre que tiene mayor cantidad de hijos trabajando en planteles de pedigrí. Cabe agregar que un nieto del 053, hijo del 439 que es considerado el toro de moda actualmente en EE.UU. fue adquirido recientemente por la caba-

ña, en sociedad con otros establecimientos amigos.

También se ha utilizado semen congelado de los toros americanos, "Advance 4001" y "Tr. Mainstream". Otra reciente incorporación en materia de semen importado es, en la cabaña, el Gran Campeón de Denver de 1978, "4M Hummer", del cual nacieron en la primavera última 16 hijos.

Concretamente "San José del Yaguari" ha incorporado últimamente a su plantel, sangre de los mejores toros Americanos. Actualmente el plantel Hereford de esta cabaña está servido en un 60% por estos toros, mientras que el restante 40% ha sido inseminado con toros padres de la cabaña.

En cuanto a estos padres de la cabaña, agrega J. V. Zerbino que merece destacarse a "Filipo" y "Filipo 2" (Polenta), repro-

ductores que han sido usados intensamente en el plantel. Existe ya una producción del "Polenta" que está surgiendo como altamente auspiciosa. Uno de los hijos de este padre de cabaña concurrirá a la muestra del Prado, una vez finalizado el 8º Congreso Mundial del Hereford. La madre de este ternero es hija, a su vez, del "Tandilero Eroticus".

¿Existe algún aspecto en que se ponga especial énfasis en cuanto a la cría del Hereford en "San José del Yaguari"?

Puede señalarse al respecto la exigencia que mantenemos en cuanto a la performance reproductiva. Tanto en fertilidad como en facilidad de parto somos exigentes con nuestro plantel. Además, agrega Zerbino, aprovechando las facilidades que brinda la Sociedad de Criadores de Hereford, intervenimos en las Pruebas de Comportamiento de Kiyú, lo cual es de gran entidad para la selección.

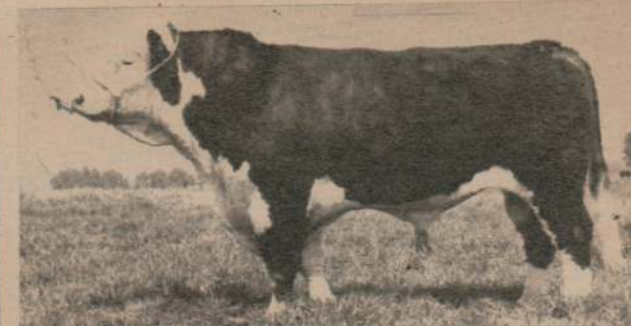
Por otra parte usamos en la selección de las vaquillonas de reposición, en forma prioritaria, el comportamiento al destete y a los 18 meses.

Todo este trabajo de selección por supuesto, dice el entrevistado, se realiza siempre dentro de las exigencias del standard uruguayo.

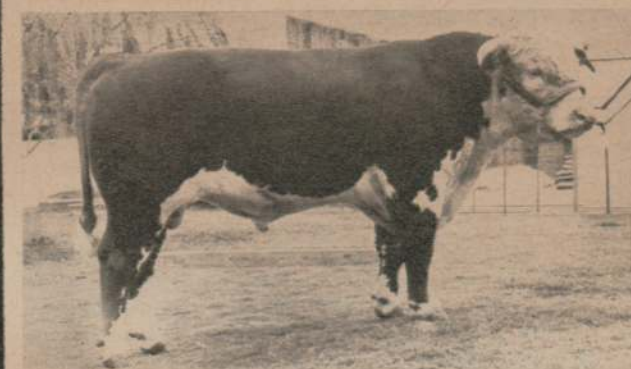
Cabe agregar por otra parte, expresa J. V. Zerbino, que las características principales para el éxito económico de un rodeo de carne, que son: fertilidad, docilidad, rusticidad, velocidad de crecimiento, calidad de la res con todo lo que implica una buena distribución de carne y grasa, buena conformación y buen rendimiento en corte, buen rendimiento de cuarto trasero respecto al peso de la res, etc. se encuentra en el Hereford lo que hace que esta raza sea una de las mejores productoras de carne del mundo y en este sentido es importante señalar el nivel de Uruguay dentro de la cría de ganado de carne del mundo, ya que nuestro país es el que cuenta en proporción con mayor número de Hereford.



"Pedernal Tandilero Eroticus", Gran Campeón del Prado en 1974, criado y expuesto por "El Pedernal". Este Hereford criado en el país, es considerado como uno de los mejores padres de cabaña de estos últimos años. La sangre del "Eroticus" integra actualmente la de los planteles de numerosas cabañas nacionales y de países vecinos. Ha transmitido a todos sus descendientes sus excepcionales caracteres, siendo considerado un notable toro mejorador.



Los Polled de "Rincón de Francia", se distinguen por su calidad en todo el país y países vecinos. Numerosas cabañas de Brasil, Chile y Argentina han formado sus planteles en base a reproductores de esta añeja cabaña que forma parte de la historia de la ganadería en el Uruguay.



Un importado de los EE.UU. Gran Campeón en Exposiciones de Kentucky y Mississipi en los años 1978 y 1979. Fue adquirido el año pasado por una cabaña salteña. Este tipo de reproductor "Advance 4049 Chief" al igual que otros similares estadounidenses, atrae actualmente el interés de nuestros cabañeros, registrándose últimamente numerosas importaciones de ese origen.



"Herdnaker k 153" hijo del "Nº 30", también importado de los EE.UU. (Denver). Fue adquirido en sociedad por 4 cabañeros uruguayos, el año pasado.



Lote Puro de Origen en una de las Exposiciones Departamentales de Rústicos.

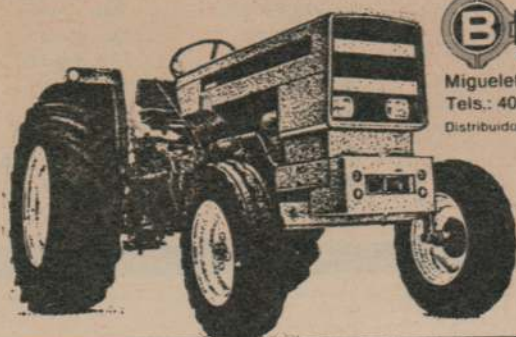
Para motores agrícolas de todo tipo, todo tipo de soluciones.

Usted sabe muy bien que un ajuste de motor, cuesta mucho dinero. Recurra, entonces, a quien le ofrece siempre las mayores ventajas: repuestos de calidad, original, precios mas ventajosos, asesoramiento total y experiencia de muchos años.

Por eso marcas como DEUTZ, Case, International, John Deere, Hanomag, Ford, Fordson, Zetor, Belarus, Henschel, Unimog, Fiat, Nuffield, Massey Ferguson, Allis Chalmers, David Brown y muchas otras, se sienten seguras. Porque saben que están muy bien respaldadas. Camisas, pistones, aros, cojinetes, válvulas, juntas.



Miguelete 1453 esq. Hno. Damasceno
Tels.: 40 07 06 - 40 30 07
Distribuidores de Camisas HUM y Pistones MAHLE



ACEPTAMOS
ORDENES DE CONAPROLE

Mejores Ganancias de Peso en Kiyú

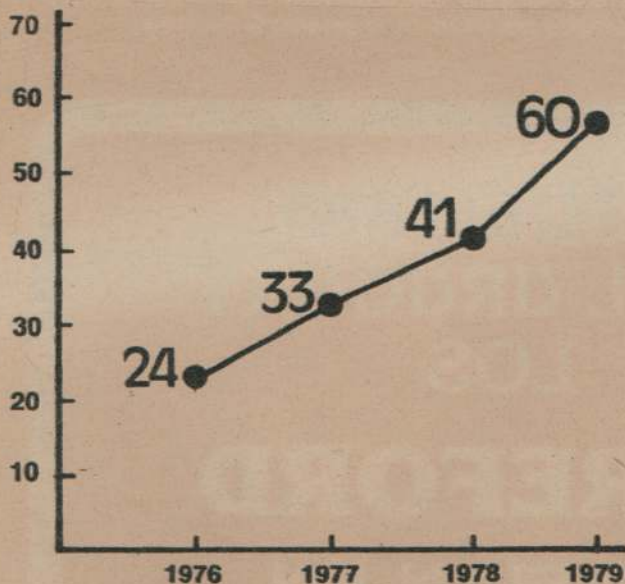
El Sr. Germán Morixe, Presidente del Consejo Directivo de la Central de Pruebas de Kiyú, en momentos en que está desarrollando la 4ª Prueba de Comportamiento, destaca principales aspectos relacionados con este importante trabajo que se realiza a través de un Convenio acordado entre el Centro de Investigaciones Agrícolas "Dr. Alberto Boerger" y la Sociedad de Criadores de Hereford a través de la Asociación Rural del Uruguay.

En esta 4ª Prueba de Kiyú participan 195 toros y terneros. Señala Morixe que en los 4 años que se vienen realizando estos trabajos, las inscripciones de reproductores se ha mantenido en un constante aumento, lo que pone de manifiesto el buen interés de los criadores en lograr llevar a un nivel más eficiente su producción ganadera.

Detectar los ejemplares con mayor velocidad de crecimiento, o mejor ganancia de peso diario, significa un importante aporte para una más eficiente producción de carne. Se busca llegar a un Hereford más comercial, que produzca más kilos de carne, en menos tiempo comiendo menos pasto, expresa Germán Morixe.

Refiriéndose a la actual prueba, de la que van transcurridos 111 días, señala que existe una ganancia de peso promedio de los tres grupos de reproductores participantes, de 1.081 grs. diarios para el grupo I, el promedio para el Grupo II es de 1.000 grs. y el del grupo III es de 1.063 grs. Este es el año en que se han obtenido mejores ganancias de peso diario. El máximo individual logrado por un ejemplar es de 1.495 grs. de ganancia diaria.

A nivel mundial, agrega Morixe, estas ganancias de peso son casi tan buenas como las que se obtienen en otros países con una alimentación en base a granos. En Kiyú los toros únicamente se alimentan de pasturas, de campos mejorados o praderas.



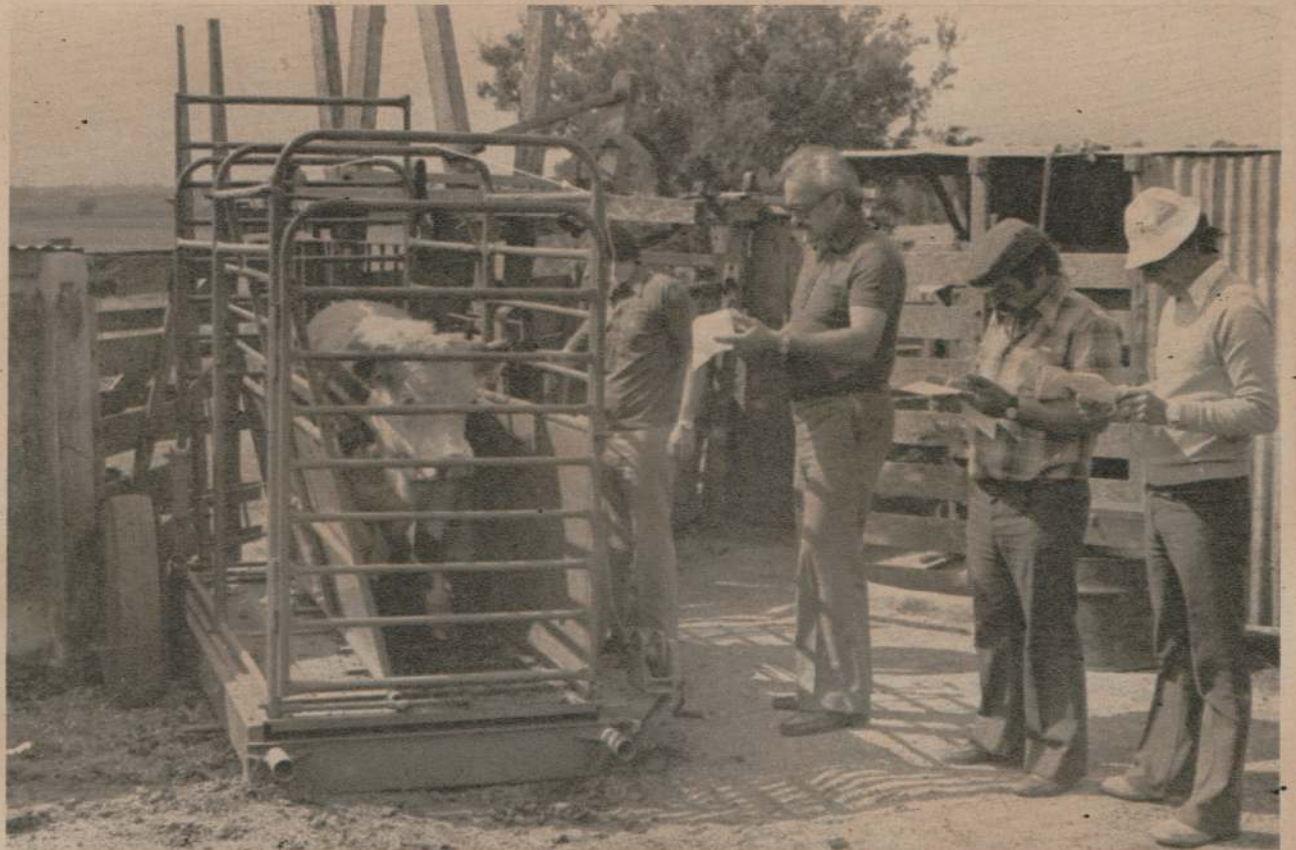
Número de cabañas participantes por año en la Central de Pruebas "KIYU"

HELICES Para Cargadores

Fabricamos Todo Tipo de
Hélices Para Cargadores
Aéreos de 6, 12, 32 Volts.

ESTEBAN LANG

Minas 2014 Bis. Telf. 206055
Montevideo



1959-1980 21 años seleccionando por Performance y Progenie

La búsqueda desde 1959,
utilizando las modernas técnicas
de selección genética,
nos hace los pioneros en este esfuerzo.
El Hereford logrado nos señala el
buen camino elegido, y seguiremos en
nuestros remates anuales,
este año el 14º ofreciendo a los
compradores nuestra habitual planilla
de comportamiento con los
siguientes importantes datos:

Tal.	NACIDOS	PADRE	MADRE	COMPORTAMIENTO PRE-DESTETE			COMPORTAMIENTO POST-DESTETE			REFERENCIAS DE LAS MADRES		
				Peso al nacer Kg.	Peso al dest. ajust. 180 días Kg.	Aumento diario gr.	Peso ajust. 540 días Kg.	Aumento diario gr.	Peso previo al remate Kg.	Edad madre años	Total de lactancias	Prom. gan. diaria pre-dest. de sus terneros. gr.

Las Pruebas de Kiyú avalan nuestra correcta y larga selección del Hereford moderno, mejorado con importantes adquisiciones en el País y en los Estados Unidos de América.

Cabaña EL RETIRO GASPARRI HNOS. S.A.

Yaguari - Picada Coelho - Dpto. de Tacuarembó

da la bienvenida a los criadores Hereford de todo el mundo, deseándoles una feliz estadía en nuestro Uruguay y les augura el mayor de los éxitos en la



8ª CONFERENCIA MUNDIAL HEREFORD



La tradición ganadera de nuestro país está íntimamente identificada con la raza Hereford. Hablar de un rodeo de carne significó siempre, prácticamente hablar de un rodeo Hereford.

Muchos miles de productores de todas las épocas han logrado con sus Hereford superar momentos difíciles, ya por adversidades climáticas o de mercado. Y cuando un productor opta por la raza no solamente están incidiendo las buenas aptitudes del Hereford, sino además un reconocimiento de tradicional nobleza, hacia una raza que está profundamente inscripta en la historia de nuestro hombre de campo y por ende, de la ganadería nacional.



HEREFORD

Panacur^{10%}
 vermicida-larvicida-ovicida-tenicida
 no es potencialmente teratógeno
 único que no ofrece riesgos
 si se consumen animales
 recientemente dosificados

Panacur

HOECHST

DESDE 1887
 EN EL URUGUAY
 LOS
HEREFORD
 CONFIAN EN
VICTORICA

El 82% de los productos anotados
 a la
 8ª Conferencia Mundial Hereford
 están consignados a

VICTORICA

rematadores