

# EL PROGRESO HORTÍCOLA

Editado por la CASA DOMINGO BASSO - Sarandí, 319 - MONTEVIDEO

ESTA PUBLICACIÓN TRATARÁ ÚNICAMENTE SOBRE ASUNTOS DE HORTICULTURA EN GENERAL

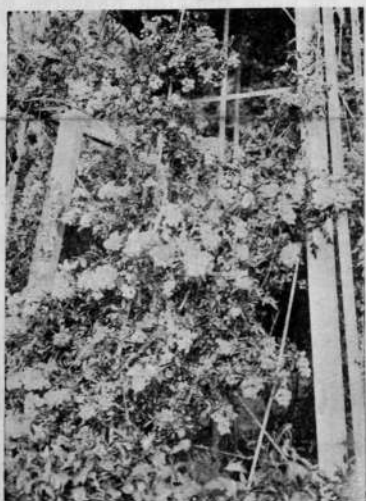
## Nuestra colección de Rosas

Diariamente se hacen exposiciones de numerosas variedades de rosas, en la vidriera de nuestra casa central, Sarandí 319, las que forzosamente llaman la atención, hasta del más reacio a la Floricultura, por la diversidad de las clases, destacándose todas por alguna particularidad, que la hace superior a las demás.

En efecto hay variedades notables y para todos los gustos, pues las hay negras; y de estas disponemos una gran variedad; de todos los tonos, amarillos del pálido hasta el

Es ahora pues el momento de hacer la elección de las rosas, e incitamos a las personas que no puedan ir a nuestros Establecimientos a elegir las variedades, pasen por nuestra casa y encontrarán en la vidriera, todos los días una colección distinta y comprobarán así la hermosura de muchas de las especies con que cuenta nuestra colección.

Es esta la única manera de poder conocer las variedades, pues si bien en nuestro catálogo damos algunos datos sobre cada varie-



Rosal Enredadera "Thurber Crimson Climbers"  
Establecimiento de Colón

color fuego, blancas puras y en estas se destaca la «Reina de las Nieves», disciplinadas formando los más divinos contrastes y por últimos hasta verdes.

Hoy nuestra colección consta de millares de variedades, que de tanto tiempo atrás hemos ido seleccionando, eligiendo siempre lo mejor de lo mejor y así seguiremos aumentándola con las variedades que anualmente se obtienen y que juzguemos dignas de cultivo.

dad, hay clases cuya descripción se hace imposible y que solo la vista puede juzgar.

Es conveniente por lo tanto, tomar nota del nombre y número que cada clase tiene indicado al pie en una tarjeta, para pedir las en el invierno, o bien hacer el pedido desde ya, con un buen terrón, pueden trasplantarse ahora también sin el menor peligro.

Disponemos además de una cantidad de variedades de rosas enredaderas, tan apor-

Ya se ha puesto en venta el  
**ACEITE VIRGEN DE PURA OLIVA**

Producto de la cosecha de 1908

Efectuada en nuestro Establecimiento.

## ALFALFA FRANCESA

“LA PROVENÇALE”

Recibida directa y únicamente por la Casa

Es inútil hablar de su gran pureza y de su excelente germinación. ¿¿Cuál es el sembrador que no conoce las grandes condiciones que reúne esta semilla?? Hoy esta marea se ha impuesto de tal modo, que bien raro será aquel que siembre y que no sea esta.

Toda clase de garantía para el comprador

== Muestras y precios por correspondencia ==

## SORGHO AZUCARADO DE MINNESOTA

Notable Forrage de rendimiento asombroso

Puede dar fácilmente de siete a ocho cortes durante la Primavera y el Verano. El más resistente a la seca de cuantos forrages existan. Cualquier terreno le es aparente, menos los muy húmedos. Forrage ideal para las lecheras, pues siendo muy rico en azúcar, aumenta y mejora notablemente la producción de la leche. Puede guardarse para consumir en seco, y en los dos casos su poder nutritivo es excelente.

Su siembra, sensillísima, se reduce a lo siguiente:

Arar la tierra en dos sentidos, emparejarla con una rastra de dientes, hecho esto se procede a la siembra, pasando luego una rastra de ramas para cubrir la semilla. La siembra debe hacerse a voleo como si fuese trigo ó alfalfa.

La cantidad a sembrar por hectárea son 40 kilos. Se siembra de Septiembre a Diciembre, siendo de más rendimientos las siembras tempranas. Se encuentran en nuestro poder, numerosos atestados de los principales Estancieros que han sembrado el SORGHO, donde ponen de manifiesto sus notables cualidades.

— Confirmando todo lo que en nuestros catálogo y circulares decimos —

linos, etc. y que tan lindo efecto producen, como lo prueba el fotograbado aquí publicado, sacado de nuestro Establecimiento de Colón.

La Rosa, la consideramos la flor más apiente para aquel que desee tener colección de alguna variedad de flor, pues además de ser la que por sus muchas superiores condiciones, justamente se reputa la Reina de las Flores, es de un precio sumamente módico, que permite a cualquiera adquirir muchas variedades sin gran gasto como lo prueban los precios indicados en nuestro catálogo según el cual hay clases lindísimas por el precio de \$ 0.40 y eso tomando una sola planta, que tomando más cantidad el precio se reduce.

Además hacemos otra gran facilidad y es la de la Colecciones.

Mucho aconsejamos a aquellas personas que no conozcan las variedades, dejen a nuestro gusto la elección de las clases; pues nadie más que nosotros está interesado en que el Cliente quede bien servido, pues es nuestro mejor propagandista, de manera que indicando tan solo la cantidad de plantas que se desean, puede confiarse en el Esta-

blecimiento para la elección, en la seguridad que sabrá interpretar el gusto del Cliente, por exigente que sea.

¿Como no va a ser así con una colección tan numerosa como la que disponemos y tan seleccionada?

Además que, como lo indica nuestro Catálogo, adquiriendo estas colecciones a nuestro gusto, se obtiene una gran reducción en el precio, que redunda en beneficio del Cliente, que además de tener la seguridad de recibir lindas variedades de rosas las paga menos.

El cultivo de la rosa dista de muchísimos años atrás y hoy cuenta con millares de variedades que aumentan constantemente gracias al esfuerzo siempre coronado de los Horticultores que se dedican a la hibridación, obteniendo siempre nuevas variedades, que se distinguen por su tamaño ó color.

Las Rosas crecen perfectamente en cualquier terreno, por más que prosperan mejor en los frescos, profundos y bien abonados; la humedad perjudica a estas plantas. Una exposición ventiliada les es necesaria el reparo de los grandes árboles le es perjudicial é impiden la abundancia de su floración.

## El cultivo del Espárrago

El espárrago prospera en cualquier clima; pero para obtenerlos tempranos, se requiere una exposición soleada y calurosa.

Prefiere los terrenos calcáreos y no arenosos como hasta ahora se ha creído, pero es claro que hay que deshechar aquellos terrenos excesivamente calcáreos, como también los compactos y aquellos donde se albergue la humedad, que es uno de los peores enemigos del espárrago.

Para su cultivo se procede del siguiente modo:

En los meses de Febrero á Marzo, se cavara la tierra unos 50 ó 60 centímetros, dejándola solar unos 15 ó 20 días; aprovechando esta operación para limpiar el terreno de piedras, raíces etc. emparejándose debidamente.

En el mes de Mayo ó Junio se procede á abrir las zanjias, que deberán tener 0.50 de

nivel quede unos 10 centímetros más bajo que el del terreno y enseguida se plantarán las raíces de espárragos, teniendo cuidado de abrirlas bien y encima de ellas se echará tierra hasta emparejar el nivel de las zanjias con el del terreno. Luego, y á medida que broten, se les seguirá agregando tierra hasta alcanzar unos 20 centímetros más alto que el nivel del suelo, de modo que el terreno formará montículos y la parte baja servirá para caminos y para el desagüe á la vez.

De este modo se obtendrá una esparraguera en activa producción durante muchos años, siempre que se tenga el cuidado de abonarla, á lo menos cada dos años, lo cual se practicará del modo siguiente:

Se descubrirán las raíces de las plantas, de Mayo á Junio, dejándolas tomar las heladas y en Junio ó Julio, se les colocara encima dos ó tres kilos de abono bien repodrido y se volverá á tapar con unos 15 ó 20 centímetros de tierra.

Si se desean obtener espárragos largos, se aumentará la capa de tierra, de lo contrario, se disminuirá.

Una esparraguera hecha en las condiciones indicadas, puede producir por el espacio de veinte años y cada raíz produce de 12 á 15 espárragos.

Para cortar los espárragos, debe hacerse uso de cuchillos especiales, cuya punta no es cortante, por lo que permiten cortar los espárragos sin ofender las raíces.

De las diversas variedades de espárragos existentes, sobresalen las siguientes:

«D'Argenteuil tempranos», grueso, no muy alargado, de punta redonda, manchado de colorado. Variedad muy buena y bastante productiva.

«D'Argenteuil tardíos», grueso irregular reúne las mismas condiciones que el anterior.

«Colossal de Cannover», el más grande de todos.

«De Holanda», violeta muy tierno y productivo.

Las plantaciones deben hacerse con raíces de uno, dos ó tres años.



Espárragos d'Argenteuil

ancho por 0.70 de profundidad y á la distancia de 0.70 una de otra.

La tierra extraída se dispone en montones sobre los espacios libres.

Al fondo de las zanjias pueden colocarse ramas, hojas secas, trapos y cueros viejos, etc., que se cubrirán con una capa de estiércol bien repodrido, ya sea caballar ó vacuno.

En el mes de Agosto se agregará á la zanja una capa de tierra, de modo que su

## Eficaz Hormiguicida

El tarro \$ 0.50

Verdadero exterminador

Veneno muy enérgico

Usado en nuestros Esta-

blecimientos con excelentes resultados.

En el punto donde se emplee una vez no precisa repetirlo.

## AZUFRADORAS

Sistema BERTOLASO

Siempre imitadas, pero nunca igualadas

No puede haber mejor en esta clase de máquinas

DOS TIPOS

Cj. \$ 7.00 y \$ 3.50 sj. tamaño

## "MONFERRINA"

Máquinas pulverizadoras para las Parras, Árboles Frutales, Verduras, etc., etc.

Como es de gran presión permite pulverizar cualquier líquido, aún mismo siendo muy espeso, como el agua de jabón, etc.

— Construcción muy fuerte de puro cobre, sencillísima —

Ganadora de los primeros premios en las Exposiciones que se

ha presentado - Cuidándola dura una eternidad -

— CADA UNA \$ 10.00 —

## Insecticida DOMINGO BASSO

Indispensable para obtener y conservar la fruta

Usado en nuestros establecimientos desde hace años

Si nuestra casa obtuvo los primeros premios en las Exposiciones frutícolas, por haber presentado fruta de gran tamaño, sanísima, de un lindo colorido, en parte se debe á los tratamientos que se han hecho á los árboles con este insecticida.

Tarritos de 1/4, 1/2 y 1 kilo á \$ 0.40, \$ 0.60 y \$ 1

Cada tarro lleva las instrucciones para su empleo

## La peronospora de las papas y de los tomates

Generalmente es en esta época que las plantas de las papas y de los tomates se ven atacados por esta enfermedad, á la que es preciso combatir decididamente, pues de lo contrario puede malograrse el éxito que de aquellas plantas podía esperarse.

En las papas esta enfermedad se presenta primeramente en el ramaje y follaje, luego en los tubérculos.

Forma una especie de manchas amarillentas que se van extendiendo gradualmente en el ramaje y follaje, disecando las partes infectadas. En la parte inferior de las hojas aparecen una cantidad de manchas ó mejor dicho una mojosiidad, donde se encuentran instaladas una gran cantidad de órganos de reproducción, los cuales despidiéndose y cayendo sobre una gota de agua que accidentalmente se encuentre sobre una parte de la planta se desarrolla y forma en el mismo año nuevas plagas de peronospora.

En los tubérculos esta enfermedad se presenta bajo forma de manchas externas de un color marrón que en el espacio de veinte días á lo sumo, invaden la pulpa interna. Esto se debe generalmente á los órganos de reproducción que caen de las hojas, como lo prueba el hecho de que los tubérculos más infectados son siempre los que están más cerca del nivel del terreno.

La peronospora puede desarrollarse también en los tubérculos una vez fuera de la tierra, pues si se amontonan tubérculos sanos pero que procedan de plantas atacadas por la peronospora en un local húmedo, pronto se ven aparecer las manchas negras de la enfermedad, debido seguramente á los órganos de reproducción que quedan adheridos en algún tubérculo. En este caso hay que proceder á la inmediata separación de las papas infectadas, pues se propaga con una rapidez extraordinaria.

Sobre las hojas que caen al suelo se forman numerosos órganos que sirven á la reproducción de la enfermedad en el año siguiente.

Por lo tanto, la peronospora de las papas se puede propagar en el año por medio de los órganos de reproducción que se forman en las hojas vivas y de un año para otro ó por medio del sistema vegetativo ó bien por medio de los órganos de reproducción invernales.

Si el agricultor cometiera la desatención de sembrar tubérculos que presenten manchas negruzcas, puede tener la seguridad de sufrir una fuerte invasión de peronospora.

Recomendamos por lo tanto, procurar que los tubérculos para sembrar sean sanos y efectuar la siembra más bien secos, bien abonados, enterrándolos por lo menos de 10 á 15 centímetros.

La peronospora de las papas vive también en otras plantas, pero especialmente en las de tomates en las que causa estragos.

Se presenta con los mismos caracteres que notamos en las papas y no respecta tampoco los frutos, los que vienen muy á menudo atacados y se pudren en poco tiempo.

En cuanto se presenta la enfermedad, ya sea en las papas como en los tomates, es preciso darle pulverizaciones con sulfato de cobre y cal al 2 por ciento, ó bien con el «Preparado Especial» que nosotros vendemos á \$ 1.00 el tarro y también la proporción del 2 por ciento. Es conveniente darles dos pulverizaciones.

Volvemos á insistir en la imperiosa necesidad de aplicar estos tratamientos para combatir esta enfermedad, pues como decimos anteriormente, puede causar estragos en vastos cultivos.

## Como debe cuidarse la sanidad del tronco de los árboles frutales

De la sanidad del tronco, depende en gran parte, la de la planta.

El tronco es el blanco, más que las otras partes de la planta, del asalto de los parásitos vegetales y animales, siendo por tal motivo que recomendamos proligar el cuidado.

Las plantas jóvenes especialmente, sin que por eso dejen de serlo las viejas, vienen atacadas furiosamente por insectos y criptogramas, que deturpan el tronco, lo agrietan, lo contienen y lo rinden lleno de excrecencias.

Aún mismo cuando haya ausencia de parásitos, algunas veces la corteza del tronco suele agrietarse, debido casi siempre á los fuertes rayos solares en el verano, ó por rápido crecimiento de la madera.

De cualquier modo se procede del siguiente modo, en la seguridad de un resultado altamente satisfactorio, ya sea cuando la planta se encuentre atacada, ó bien preventivamente:

1.º Repulir los troncos de la sarna que los ataca, utilizando para esta operación, cepillos de alambre, como los que representan nuestros grabados.

Si hubiera rajaduras que llegasen hasta la madera, de naturaleza cancerosa, deberá

hacerse uso de un fierro de punta, para esculpirlo hasta tocar la madera sana.

2.º Pasarle una mano con un pincel de los que se usan para blanquear, con la com-



posición que más abajo indicamos, deteniéndose especialmente en las partes infectadas.

Esta composición debe hacerse del siguiente modo:

Sulfato de cobre . . . . .	Kilóg. 5
Cal apagada . . . . .	» 5
Agua . . . . .	» 50
Cola de carpintero . . . . .	» 1

La cola es de gran utilidad para que esta composición quede perfectamente adherida y no sea arrastrada fácilmente por el agua.

Esta operación es muy conveniente practicarla dos veces al año, en Primavera y en Otoño y mucho recomendamos hacerla efectiva pues puede librarnos para más tarde de peores males que nos acarrearían más gastos y más pérdidas.

## EXPOSICIÓN DE CLAVES

Como hacemos con las rosas, y que más arriba indicamos, exponemos diariamente en la vidriera de nuestra casa distintas variedades de claves, que justamente llaman la atención por su tamaño y por los distintos matices de su colorido.

Hay variedades disciplinadas notables, cuya descripción se hace imposible, pues más bien que obra de la Naturaleza, parece que lo fuera de un pincel hábilmente manejado y que al hacerlo así, lo hubiese hecho satisfaciendo un extraño capricho de excentricidad, todo encuadrado en la más alta elegancia.

Como con las rosas, recomendamos también para los claves, visitar nuestra casa,

para poder así comprobar la belleza de nuestros claves y hacer los pedidos con la muestra de la verdadera flor delante.

Es esta la verdadera manera de poder adquirir una colección de claves, en la seguridad de que todas sean clases bonitas.

Día á día va aumentando el interés por estas flores, pues constantemente se siguen obteniendo nuevas variedades, que sin desmerecer las clases viejas, por alguna particularidad las hace á éstas superiores.

Hoy los claves se han impuesto á todos los «amateurs» inteligentes y puede calificarse como la flor más de moda, especialmente para «boutonniers».

## Ray Grass Ingles

(Lolium Perenne)

COMO FORRAJE

Vivaz, pasto de gran mérito.

Tiene la gran condición que cuanto más frecuentemente es cortado, mayor es su brotación.

Las pisadas de los animales no perjudican en lo más mínimo el desarrollo de este gran pasto.

Se siembra en Otoño ó Invierno á razón de 50 á 60 kilos por hectárea.

Para la formación de céspedes ó pelusas que parecen tupidas alfombras es el pasto ideal, y hoy podemos admirarlo en nuestras plazas.

No debería faltar en ninguna quinta para cubrir sus grandes canchales, que tanto los embellece y á la vez le dá un aspecto tan alegre.

Para este objeto se siembra en Primavera ó en Otoño, á razón de 100 á 150 kilos por hectárea.

## CANARY-GUANO

= EL ABONO VERDADERO =

PARA PLANTAS EN MACETA

cuyos resultados ya se notan á los pocos días.

Muy usado para los Crisantemos, Culandrillos, Claveles, Rosas, Azaleas, Palmas, etc., etc.

Se emplea en riego, á razón de una cucharada por cada 10 litros de agua, teniendo cuidado de no mojar las hojas al usarlo. Se dá una vez por semana.

El tarro de 1 kilo neto \$ 0.80

## Para combatir las enfermedades DE LAS PARRAS

### PREPARADO ESPECIAL INSTANTANEO

Basta mezclarlo bien, con 100 litros de agua, que de inmediato puede emplearse.

## Se precisan de 3 á 4 tarros por hectárea

### Tarros de 2 kilos \$ 1.00

Muy usados entre nuestros Viticultores, reúne las ventajas que su costo es reducidísimo y su resultado seguro. Indispensable para todo aquel que tenga un parral ó una viña, que muchas veces por un descuido se malogra toda la cosecha.

TENER BIEN EN CUENTA: Debe darse imprescindiblemente un tratamiento cuando los brotos tengan 10 ó 15 centímetros de largo, aunque en las hojas no se manifieste ningún sintoma de enfermedad. Vale más un tratamiento preventivo que dos ó más curativos.

## HERRAMIENTAS HORTICOLAS EN GENERAL

Todas las que sean necesarias para el cuidado de un jardín, como Podaderas, Rociadoras, Ingeradores, Escarpadores, Recolectores de fruta, Idem de flores, Tijeras é infinidad de otras Herramientas.

La casa dispone un surtido completo de los más fuertes y elegantes modelos.



# DOS PRODUCTOS DE NUESTRA CASA

Debemos exigir siempre la pureza de nuestros alimentos

## VIÑOS DE NUESTRA PRODUCCIÓN ACEITE VIRGEN DE OLIVA

### GENUINAMENTE PUROS

Ricos en extracto seco (31.44) y alcohol (10.3), que son las principales propiedades que posee todo buen vino.

Es necesario prestigiar la Viticultura Nacional y convencernos que en este país pueden elaborarse buenos productos. . . .

El análisis de nuestro vino, hecho en el laboratorio de los señores doctor J. B. Morelli y J. Guglielmetti, está a disposición de todo comprador, pues el efectuado en la Administración de Vinos, no es entregado al Bodeguero.

### PRECIOS POR CORRESPONDENCIA

Semillas de Hortalizas y Flores, que pueden sembrarse en el mes de DICIEMBRE

#### HORTALIZAS

Acedera de Belleville  
Acelgas  
Achicoria de raíz  
• Radicheta  
Albahaca  
Alcauciles de Laon  
• Italia  
• Inglés  
Apio d'oro  
• blanco  
Berenjena violeta redonda  
• larga  
Brocoli de Finale tardío  
Cardo de España  
• Todos  
Cebolla blanca de Italia  
• colorada Sanguinea  
Coliflor de Nápoles  
• Algeria  
• Lenormand  
• medio duro de Paris  
• Intrépido  
Escarola siempre blanca  
• Meaux  
• blanca nieve finísima  
Espinaca de Viroflay  
• Holanda  
Lechuga Cotte  
Lechuga color de Nápoles  
• Bossin  
• de las cuatro estaciones  
Maíz dulce

Melones de todas clases  
Nabos  
Papas Early Rose  
• Institut de Beauvais  
• Non Plus Ultra  
Pepinos clase inglesa  
• Cornichon de Paris  
Perejil común  
• crespo  
Porotos todas clases  
Pimientos •  
Puerros •  
Rabanitos •  
Remolachas de todas clases  
Repollo Vertus  
• Victoria  
• Aubervilliers  
• Asti chico  
• Milán corto temprano  
• de Bruxelles  
Salsifis blanco.  
Tomates todas clases  
Zanahorias •  
Zapallos •

#### FLORES

Adonis, Amaranthus, Aster, Balsamina, Campanula, Centaurea, Celosia, Cineraria, Coreopsis, Datura, Delphinium, Digitalis, Gaillardia, Gomphrena, Cypripedium, Iberis, Lavatera, Lobelia, Lychnis, Penstemon, Phlox, Reseda, Reina Margarita, Salpiglossis, Scabiosa, Silene, Tropaeolum, Violeta, Zinnia.

## ACEITE VIRGEN DE OLIVA

Elaborado en nuestros Establecimientos

### PURO Y PROLIJAMENTE FILTRADO

Es el producto de una nueva industria que no tardará mucho en tomar grandes proporciones e imponerse por su superioridad.

### PRECIOS

En botellas . . . . . \$ 0.50  
Los 10 kilos. . . . . „ 5.20

Es en la primavera cuando se desarrollan

las enfermedades

y por lo tanto es necesario combatirlas.

Se asegura la cosecha  
y las plagas disminuyen.

Las enfermedades más generales que atacan a los árboles y modo de combatirlas están descritas en nuestro **Catálogo General**.

Con solo dos remedios puede mantenerse inmune un plantío.

Una gran ventaja se obtiene dando un tratamiento antes de que aparezca el mal, pues «más vale una cura preventiva que muchas curativas».

Estos dos remedios son: el **Insecticida Domingo Basso**, que vale \$ 1.00 kilo, que se emplea del 2 al 6 %, y el **Preparado especial**, que vale \$ 1.00 los 2 kilos que se emplea al 2 %, y 4 %.

Las enfermedades en los árboles aumentan y preciso es detener ese avance que con el tiempo puede causar enormes perjuicios.