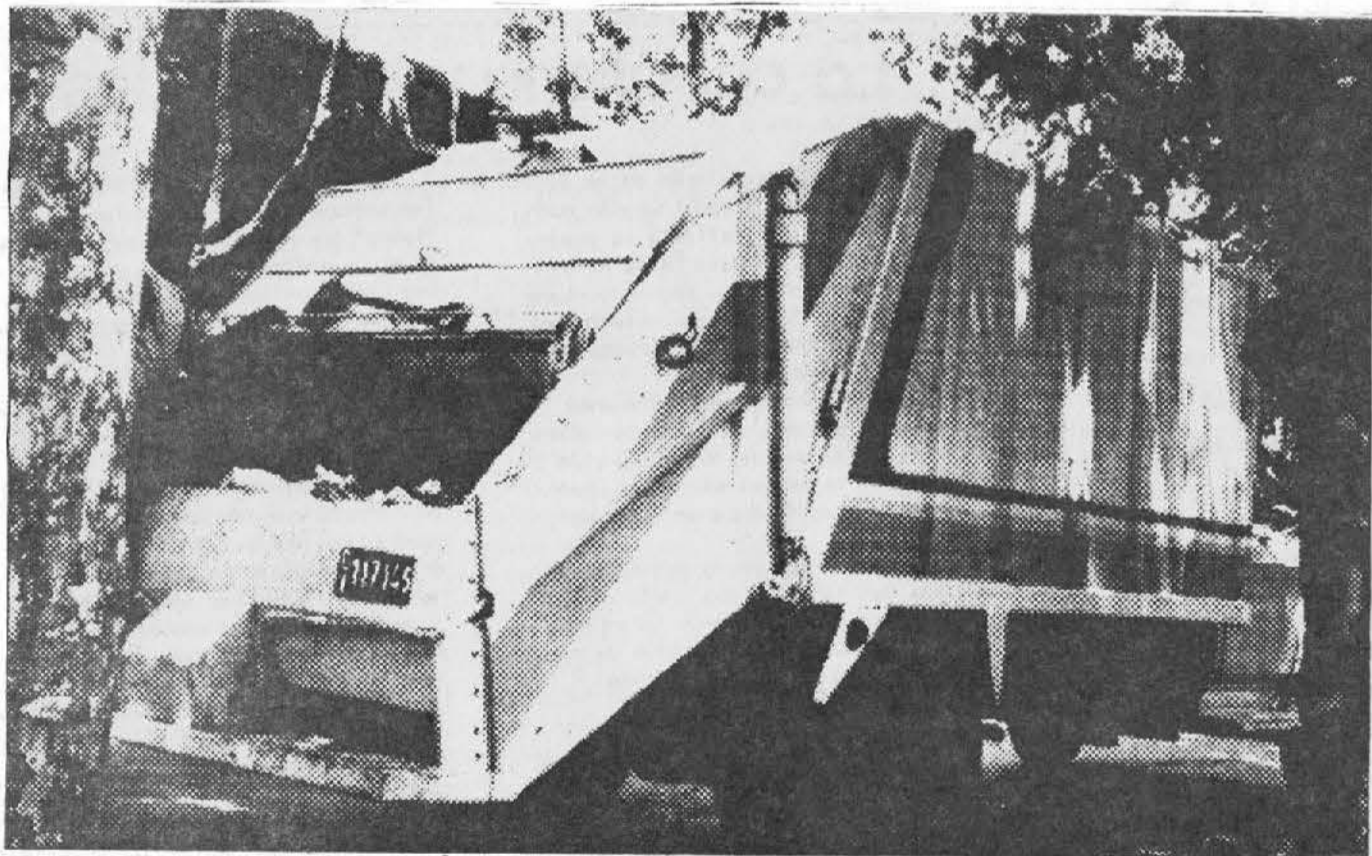


EL RECOLECTOR QUE CRUZO EL PLATA



LA EMPRESA PRIVADA DE RECOLECCIÓN
DE RESIDUOS DE LAS PIEDRAS TIENE LA PATENTE
AL DÍA ... PERO EN BUENOS AIRES

EL COLERA NO ES UN MONSTRUO INVENCIBLE

8 DE MARZO: DIA INTERNACIONAL DE LA MUJER

el canario

PERIODICO INDEPENDIENTE

DIRECTOR RESPONSABLE

Edgardo Taranco Bottero
(Juan Pecoche, 131, Santa Lucía)

REDACTORES

SANTA LUCIA

Robert Orguet, Néstor Taranco,
Mauricio Salgueiro, Junior,
Rosina Moré, Fernando Ferrero,
José Luis Álvarez de Ron,
Rosmary Cabrera, Wilman Alfonso,
Nicanor Castro Collazo.

CANELONES

Pilar Espino, Javier Rablino

CIUDAD DE LA COSTA

PANDO

Nelson Cesón, Roberto Colasso

FOTOGRAFÍAS

Mauricio Salgueiro

DIBUJOS

Luis Haro, Edgardo

REDACCION

SANTA LUCIA (90700)

Calle Juan Pecoche, nº 131
Tels. (0334) 6400, 6666, 6576

CANELONES (90000)

Calle Dr. Francisco Soca, nº 849
Tel. (0332) 4369

ZONA I - LOMAS 3ª (16100)

PANDO (91000)

Av. Meneses, nº 866
Tels. (0392) 2102, 2312

EL CANARIO es una publicación de Ediciones de la Carita, casilla de Correos 61, 90000 Canelones. Inscrita en el tomo VIII folio 112, del Registro de Ley de Imprenta del M.E.C. - Matrícula de la Dirección de Industrias del M.I.E. nº I-2566. - Administración: calle Dr. F. Soca nº 849, tel (0332)4369, Canelones 90000. Diagramado y armado en talleres de Ediciones de la Carita, calle Juan Pecoche nº 131, Santa Lucía 90700.- Impreso por Graficas del Sur s.r.l., calle Andrés Martínez Trueba nº 1138, Montevideo 11100- DEPOSITO LEGAL 235.460/92

LAS OPINIONES VERTIDAS EN
LOS ARTICULOS FIRMADOS
NO NECESARIAMENTE
SON COMPARTIDAS
POR LOS EDITORES

Se podía, no más

Mantener un servicio de transporte es caro, aún para empresas "grandes". La culpa es de la situación económica del país, y mientras los servicios son cada vez peores, el precio del boleto sigue subiendo.

Cuando la Intendencia de Montevideo, a contramano de una lamentable política que venía siguiendo en el tema transporte, logró bajar el precio real del boleto, el Ministerio de Transporte y las Intendencias de Canelones y San José (todos nacionalistas, o blancos), "lograron" implementar un boleto de valor reducido en Las Piedras y Barros Blancos. La(s) empresa(s) se quejaron, claro. Pero pudieron: el boleto reducido son más pasajeros que de otra manera no viajaban; el precio bajó a la mitad, pero esos pasajes se sumaron a la venta habitual.

Cuando la Intendencia de Montevideo autorizó servicios urbanos diferenciales rápidos, el Ministerio de Transporte

impidió que dos de ellos (las líneas 68 y 130) llegaran hasta la Plaza Larrañaga de La Paz, porque excedía la competencia de la Intendencia capitalina. Por ocho cuadras, el Poder Ejecutivo se enfrentó a la Intendencia socialista atacando a los vecinos de La Paz. Pocos días después, se iniciaron los "servicios reducidos" de CODET y COPSA hasta Viale, con boleto rebajado a N\$ 1000.

El precio del boleto, que no podía rebajarse, cuando hubo que enfrentar a la Intendencia de Montevideo, pudo rebajarse.

El Ministerio de Transporte, parte del Gobierno privatizador del Herrerismo, y la empresa privada, demostraron una eficiencia que hasta ahora no habían demostrado, si no hubiera sido por la presencia de un organismo estatal como lo es un Gobierno municipal.

La política de transporte y las privatizaciones volvieron a ser un tiro por la culata para el Gobierno...

La caballería y los tanques

En 1939 el ejército alemán entra en Polonia e inicia una larga invasión que se extendería hasta finalizada la segunda guerra mundial. La Polonia de entonces vivía abstraída en su propia cultura y aislada de los dolerosos acontecimientos de España y Alemania que presagiaban la hecatombe que se acercaba.

Cuando los tanques Panzer alemanes cruzaron la frontera, el ejército polaco marchó al frente con la intención y la convicción de hacer retroceder al enemigo. Polonia no podía esperar menos de sus soldados.

Pero el ejército polaco avanzó con las armas que tenía, y que creía las únicas posibles: sus fuerzas de infantería y caballería. Todos los manuales de guerra hablaban de esas fuerzas, nada decían de tanques o aviones.

Caballos y jinetes polacos fueron aplastados sin misericordia por el poderoso ejército alemán. La guerra del siglo XX se introdujo en Polonia y ponía fin con un epíteto de sangre, a las técnicas "románticas" de la guerra del siglo XIX. Polonia aprendió que los tiempos cambian.

En este Uruguay de los 90, inmerso en los cambios del "posmodernismo" y de los "ismos" que van apareciendo, la izquierda sigue enfrentando a un gobierno cada vez más sometido a las instrucciones de Washington. Pero el "enemigo", cada vez más fuerte porque cada vez tiene menos en cuenta las consecuencias sociales de sus decisiones, no puede ser enfrentado con las mismas "armas" que las políticas similares de años atrás.

La convocatoria a marchas, actos y concentraciones con cada vez menos respuesta, da la impresión de que la izquierda no asume que los lenguajes que hay que utilizar hoy son otros.

Hace 52 años los polacos aprendieron una triste lección; hoy, en este Uruguay sometido, la izquierda, las fuerzas progresistas todas, los ciudadanos que aún abriguen la esperanza de encontrar soluciones, tenemos que comprender que no se puede enfrentar a los tanques de un gobierno que se limita a decir que "sí" a las instrucciones del norte, utilizando la caballería del lenguaje político de los años 70.

También en la América del subdesarrollo los tiempos cambian.

La IMC y sus Relaciones Públicas

La Dirección de Relaciones Públicas de la Intendencia Municipal continúa desconociendo algunos medios de prensa del departamento al hacer difusión de las actividades de la Comuna. Hasta el momento, la escasa información del ámbito municipal que se ha publicado en EL CANARIO ha provenido direc-

lamente de otras dependencias municipales, como es el caso de la Dirección de Educación y Cultura.

A partir de la próxima edición, tomaremos de los medios de prensa de Montevideo, siempre citando la fuente y las características de la publicación (información o aviso pa-

gado), para hacer llegar a los lectores de EL CANARIO la información municipal que la Oficina responsable de difundir no lo hace.

Lamentamos si a algún(a) jerarca en el ámbito municipal le moleste, pero nuestra responsabilidad es, primero, con la gente de Canelones.

El director

el canario

Santa Lucía, 26/2/92

Canelones y el cólera

Canelones está preparándose para la eventual llegada de casos de cólera. En el Hospital Departamental se reunió un Comité de Emergencia con representantes del MSP, de Contralor Sanitario de la IMC, Jefatura de Policía, Cuerpo de Bomberos, OSE, Comisión de Apoyo del Hospital y de la institución privada de asistencia médica CoMeCa. Se prepara en el

Hospital Dr. Soca una sala aislada y prever la posibilidad de disponer de un sector del Hospital para la internación de pacientes coléricos. Allí se centralizará a los pacientes tanto de la asistencia pública como de la privada, mientras que la mutualista hará los análisis de laboratorio que sean necesarios.

Grupo Frater's llama a inscripciones

"Grupo Frater's de Santa Lucía, integrado por discapacitados de todas las edades y discapacidades (áreas de limitaciones) llama a inscripciones para participar en nuestros 16 talleres de cerámica, telar y tejidos, cuero y expresión plástica. Las clases comienzan el próximo 16 de marzo. En oportu-

nidad de la inscripción se solicita la presencia de padres o tutores, ya que se efectuará una entrevista con el médico del grupo. Se agradece presentar cédula de identidad.

Lugar de inscripciones: calle F. D. Roosevelt nº 78 de Santa Lucía, los días sábados, de 9 a 11 hs.

Los jubilados tienen su casa

El Comité de Jubilados y Pensionistas de Santa Lucía ha hecho conocer que, con la colaboración del BPS se ha concretado la adquisición de la propiedad que, desde ahora, es la Casa del Jubilado, haciendo así realidad una aspiración de tantos años.

Ya se han comenzado los trabajos de limpieza y acondicionamiento del local, para que pueda cumplir con los fines propuestos, brindando determinados servicios a sus asociados, tales como asistencia de profesionales en medicina, odontología, asesoramiento legal, etc., con las comprensibles limitaciones de sus posibilidades económicas. También se propenderá a incentivar reuniones de tipo social, cultural, laboral y recreativas de diversa índole; pero para ello necesitamos la colaboración de todos, aportando además de su afiliación, su concurrencia, sus ideas, sugerencias y todo lo necesario para convertir a nuestra Casa en el lugar de encuentro que todos queremos.

Para llevar a cabo estos planes, este Comité se ha fijado como meta llegar al día de su

inauguración oficial con una cantidad de asociados superior al 50% de los 6500 que integramos el grupo de pasivos laborales de Santa Lucía y zonas aledañas.

Los invitamos a concurrir a nuestra Casa, ubicada en calle Magariños Cervantes nº 78, donde nos reunimos, los sábados, desde la hora 10, y los jueves a partir de las 18 horas.

Por gentileza de la audición "Desde la Ciudad del Río" de CX-157 Radio Canelones, contamos con un espacio informativo y allí estamos todos los jueves desde las 9.30 a las 10 de la mañana.

La Comisión Directiva



El recolector que llegó de Buenos Aires

La nota gráfica fue registrada por EL CANARIO en la ciudad de Las Piedras. Es un camión recolector de la empresa privada contratada por la Intendencia Municipal para atender el servicio de Higiene domiciliaria en La Paz, Las Piedras y Progreso.

El camión tiene matrícula de Capital Federal (Argentina). Desconocemos las normas vigentes respecto al lugar de empadronamiento de vehículos que sean utilizados para trabajo.

Es inadmisibles que un vehículo empadronado en otro país, sea utilizado con fines comerciales en el nuestro, sin que las autoridades tomen las medidas correspondientes. Eso, en primer lugar. Porque si entró al país fue en forma tempo-

rary, y no para utilizarlo con fines de lucro. Pero peor aún es que el destinatario indirecto del servicio prestado con un vehículo extranjero sea nada menos que la Intendencia Municipal. Porque el contribuyente de las localidades atendidas por la empresa privada, paga sus impuestos, con los que la Intendencia paga el servicio de esa empresa, la que, en lugar de pagar los impuestos que le correspondan en el departamento (como sería el caso de la patente de rodados), lo paga en la capital federal argentina.

Mientras tanto, continúa corriendo los plazos para el pago de la patente de rodados en Canelones. Usted, ¿pagó ya su patente? Hágalo antes de sacar los residuos a la calle...

MES DE LA PISCINA

Marzo será el mes de la piscina para Santa Lucía. En el correr de este mes se iniciarán las obras de construcción de la piscina en la Plaza de Deportes "Zorilo Salcorbide".

Se pone así en acción el convenio firmado el pasado año entre la Comisión Nacional de Educación Física y el Ministerio de Transporte y Obras Públicas, concretando así una obra por la que se movilizó toda Santa Lucía.

Simultáneamente, la Comisión pro Piscina invita a quienes aún no lo han hecho, a colaborar mediante el aporte de cuotas mensuales voluntarias, ya que si bien ya están cubiertos los costos de construcción, se busca ahora concretar la segunda gran aspiración que es techar la piscina.

MUEBLERIA Y PAPELERIA

CREDIHOGAR

Créditos en 3 cuotas
SIN RECARGO

T. y TRES y RODO - CANELONES
Tel. (0332) 2739

Gladys López
Modista Alta Costura
Novias, madrinas,
vestidos de fiesta

Atención: martes y jueves
de 9 a 12 y de 14 a 17 hs.

TOMAS BERRETA 279 - CANELONES
Tel. (0332) 2143

**OPTICA
LANZ**

LENTES DE CONTACTO

Legnani 515 Tel. (0334)6117
(Santa Lucía)

T. y TRES 340 Tel. (0332)4877
(Canelones)

ANNA GISSELL ES LA REINA DE CARNAVAL CANARIO DE 1992

Con el auspicio de la Intendencia Municipal de Canelones, la participación especial de la orquesta "Bafó da Onça", la presentación de seis fantasías que fueron premiadas en el Carnaval de Río de Janeiro la temporada próxima pasada, y ante un selecto marco de público, acorde al espectáculo ofrecido, fue elegida entre 22 postulantes la Reina del Carnaval canario.

La designación recayó sobre la joven Anna Gisell Otero Perin representante del Balneario Las Toacas, quien acompañada por María Soledad Rodríguez Ravera de Las Piedras como Primer Princesa y por Natalia Silvana Molina Castro de Pando como Segunda Princesa presidirán los desfiles oficiales.

Las 22 jóvenes aspirantes al cetro representando a todos los puntos del Departamento dieron al certamen la trascendencia que este merece.



¿Y EL CARNAVAL?

Tras el anuncio previo realizado, inclusive, a través de la televisión de Montevideo, la Intendencia Municipal suspendió los desfiles previstos en distintas localidades. Según se informó en los mismos escenarios montados en Santa Lucía, Las Piedras y Pando, el motivo es reducir gastos para destinar rubros a la campaña de prevención y lucha contra el cólera.

Curiosamente, no fueron sus-

pendidos los desfiles en la capital departamental (que contó con la presencia de comparsas de Montevideo), y en Atlántida.

TABLADO EN BUDAPEST

Santa Lucía contó, de todos modos, con su propia fiesta de Carnaval, organizada por los propios vecinos, con el apoyo de la Junta Local.

Como se ha hecho tradicional se desarrollaron actividades artísticas en la esquina de la calle L. A. de Herrera y Colón, y nuevamente se instaló un escenario en la esquina de las calles Rincón y Pecoche, organizado por los vecinos de los grupos habitacionales.

"LA SANTA"

Se puede considerar que la inauguración del carnaval santalucense se llevó a cabo el viernes 29, cuando la murga La Santa hizo su debut en la sede del club Santa Lucía, donde ensayaron durante los últimos meses.

En uno de sus dúos, "La Santa" recuerda la situación planteada el pasado año, cuando en el concurso oficial se le restaron puntos por utilizar las palabras "pichi" y "caca", según indicó el jurado en aquella ocasión.

SANTA LUCIA
EN EL AIRE

"DESDE LA CIUDAD
DEL RÍO..."

Todos los días
a las 9.30 hs.
por CX-157

TORNERIA
ARTESANIA EN MADERA

"CHARLES"

29 de Diciembre y Brasil
SANTA LUCIA

Artesanales,
naturalmente.



Esta página es un espacio abierto a todos los lectores. Para publicar en esta sección basta enviar la correspondencia únicamente a ESPACIO ABIERTO - EL CANARIO, Casilla de Correos nº 61, 90000 Canelones. Para ser publicada toda colaboración deberá estar firmada, y en caso de denuncias, venir acompañada de fotocopia del documento de identidad. Exhortamos que las cartas no excedan una cartilla a máquina para posibilitar su publicación en forma íntegra.

Defensa propia

Hace tiempo, tal vez más de quince días o un mes que hay algo raro en el ambiente. Dedicando todo el tiempo que me dan las noches para analizar las cosas, he llegado a la conclusión de que sí, que lo harán, o por lo menos intentan hacerlo.

Yo guardo la esperanza de que llegado el momento, den un paso en falso, o un pequeño ruido, como ser el chirrido de una puerta, los delate y me pre venga a tiempo para escapar. Porque... hacerles frente, no sé si podría. ¡Son tantos años en permanente convivencia!

Camino entre ellos como si no pasara nada, como si no me diera cuenta, pero puedo percibir claramente el ambiente cargado, el aire subversivo que

erana de sus actos. ¡Si ya casi no pueden ocultar lo que es conden sus oscuros interiores!

Los veo moverse en una forma que para alguien que no estuviera tan familiarizado con ellos como estoy yo, sería imperceptible.

Forman pequeños grupos, murmuran cosas, se separan, forman nuevos grupos, hacen planes.

Estoy seguro de que no se dieron cuenta que el otro día los espiaba por el ojo de la cerradura, cuando aquel grandote medio negro le decía al que parece ser su mano derecha — porque están siempre juntos — que ya faltaba poco, que tal vez la semana próxima...

Pero, no me van a agarrar desprevenido, ¡no, señor! Ya tengo pensado cómo desbaratar sus planes. Además, no voy a permitir que se sigan sumando secuaces a su ejército; a partir de mañana voy a cerrarles todas las puertas de entrada o de salida, y seguir espionando los, y apenas sepa cuándo será el día, la noche antes tranco mi casa con llave, rocío todo con queroseno y prendo fuego, eliminándolos a todos.

¡Cómo voy a permitir que unos simples cajones cargados de recuerdos acaben con mi vida!

Daniel Larrosa
(Santa Lucía, 1992)

GIMNASIO

EN TAJES 259
SANTA LUCIA

reabre inscripciones el día
13 de marzo de 10 a 20.30

Comienzo de clases el día
16 de marzo, lunes y jueves
en horarios habituales

El cólera no es un monstruo invencible

Hace casi un año EL CANARIO publicaba un informe sobre el cólera, sus características y cómo prevenirlo. La proximidad geográfica de la enfermedad, hace conveniente reproducir el informe. Las prevenciones son las mismas: higiene, desinfección de alimentos, y la inmediata consulta al médico ante cualquier síntoma...

Acostumbrados a la "salaria" en que nos sumieron los últimos gobiernos, no puede haber nada que nos asuste. El cólera tampoco. Pero es necesario estar informado para no caer en manos de una bacteria insignificante que, si la dejamos, puede liquidarnos.

Con ustedes: el cólera.

¿Usted sabe qué es el "vibrión colérico"? No... no es un tipo enojado. Es una bacteria que, hoy por hoy, se puso de moda.

¿Qué hace? Coloniza en el intestino delgado de los seres humanos causando una diarrea intensa con pérdida de agua y electrolitos, que lleva a la deshidratación, y en un 40 a 60% de las veces, a la muerte, cuando no es tratada adecuadamente. Esto es el cólera.

Perú se hizo noticia en estas últimas semanas por el brote de cólera. Pero como el narcotráfico, los golpes de Estado, la guerrilla y Fujimori, el cólera tampoco es peruano. Parece que comenzó en la India y de allí se extendió a todo el mundo, convirtiéndose, aún hoy, en un problema sanitario internacional.

La Organización Mundial de la Salud (OMS) reconoce en

1961 al "vibrión colérico" como causante del cólera. Pero mucho antes, hubo epidemias con saldos trágicos. En el Uruguay de 1886, además de "El Día" aparece el cólera, con una epidemia que registró 1400 casos y un 40% de muertes. Otra epidemia se registró en nuestro país en 1895.

COMO APARECE

El cólera puede aparecer en forma de epidemia, endemia y pandemia. Esto es, por causas circunstanciales en determinado lugar, por causas constantes en un mismo lugar o simultáneamente en distintas partes del mundo.

La epidemia -como ocurre actualmente en Perú- se ve favorecida por el calor, la humedad y lluvias en la región, la gran densidad de población, la falta de saneamiento, la salinidad y gran cantidad de sustancias orgánicas contenidas en el agua, el consumo de aguas contaminadas para beber o lavar alimentos que se consumen crudos (ensaladas, etc.), manos ropas del enfermo u otros objetos, moscas.

La epidemia puede ser explosiva o de curso lento. Explosiva no es una bomba química, sino que se llama así cuando aparecen muchos casos juntos y se vincula a una fuente común de contagio. En la de curso lento, o progresiva, van apareciendo los casos en el correr de los días o semanas y el contagio es hídrico.

SOLO EL SER HUMANO

Si alguien le dice que tiene un perro con cólera, no le de bolilla, porque al ser

humano es el único reservorio del vibrión colérico. La transmisión se realiza por ingestión de aguas contaminadas con vómitos o heces de enfermos o portadores. Es el agua el principal vector del cólera, y es por eso que a esta enfermedad se le considera "enfermedad hídrica". Sin embargo, el vibrión colérico no es ningún crack: es sensible a los antisépticos y desaparece en los medios ácidos. Pero hay que tener cuidado: el cólera es como las multinacionales, no respeta fronteras ni reglamento sanitarios. Desde 1832 se registraron siete pandemias.

IDENTIFIQUESE

Es fácil darse cuenta cuando se contrae cólera: empiezan las diarreas líquidas intensas acompañadas de vómitos. Pero no hay que dejarse estar, porque la pérdida de líquidos puede ser tan importante que lleve a la deshidratación y acidosis, en horas o días. Inclusive puede haber calambres musculares.

La enfermedad es curable. Pero es imprescindible, ante estos síntomas, concurrir inmediatamente al médico para realizar diagnóstico y tratamiento precoz.

PREVENIR ES CURAR

Pero como hombre prevenido vale por dos, lo más importante es ganarle de mano y evitar que el vibrión colérico se nos meta adentro. Y no es difícil. Basta lavarse las manos antes de comer, eliminar las materias fecales mediante el saneamiento e higiene adecuadas, lavabos y piletas en condiciones de hi-

giene. En las zonas rurales, las materias fecales deben ser enterradas lejos de las fuentes de agua para el consumo, y por debajo de éstas. Protección, purificación y cloración del agua para abastecimiento público, hervirla o someterla a un tratamiento químico.

No comer alimentos crudos provenientes del mar; las frutas y verduras que se coman crudas lavarlas y dejarlas 30 minutos en agua con una cucharadita de hipoclorito de sodio. Lavar los utensilios de cocina con agua potable, agua hervida o tratada.

Eliminar las moscas. Limpiar en la preparación de los alimentos, y tener cuidado en su manipulación y almacenamiento. Control higiénico de las instalaciones para la preparación de alimentos y bebidas para consumo humano.

Y SI SE AGARRA...

Si se nos mete el vibrión, hay que notificar inmediatamente a las autoridades locales de salud, hospitalizar a todos los que padezcan la enfermedad aguda; vigilar los contactos durante 5 días; investigar las causas de infección. En caso de epidemia, extremar la higiene individual y ambiental, y extremar el lavado de manos, antes de comer y luego de ir al baño.

Por último, no se arriesgue a vacunarse y hacerse el Fujimori, comiendo pescado crudo: la vacuna es efectiva solo en un 50% de los casos.

Hay que tener cuidado, sí. Pero en vez de asustarse haga algo más práctico: utilice agua limpia. Y no se olvide de lavarse siempre las manos antes de salir del baño. No es mucho pedir, ¿no?... (Sobre datos proporcionados por la doctora Aura Cardoso de Legnani)

FABRICA DE MÁQUINAS PARA LA CARPINTERÍA, EL AGRO Y LA INDUSTRIA



OMAR Ltda.

RUTA 46 Y DIEGO LAMAS S/N
TEL. 0334-6562 - SANTA LUCIA



Distinción Internacional 1990
A LA CALIDAD
(INDUSTRIA METALURGICA)

TODA LA LINEA de billeteras, bolsos y mochilas

DE PUGGI

también está en

Farmacia Marsó
Santa Lucía

JOSE C. FONTES

DISTRIBUIDOR DE AVES, CHACINADOS Y HUEVOS

Calidad - Higiene - Servicio

A. LEGNANI 715 - TEL. 6597
SANTA LUCIA

Pedidos de cotización para el Mercosur

La Comisión Departamental de Canelones del MerCoSur ha recibido un pedido de cotización desde Brasil, de los siguientes productos:

- a) Arroz de tipo I y II envasados en sacos de 50 ó 60 kg.
- b) Porotos de buena calidad, rayados, negros y alubios.
- c) Duraznos en latas de 500 gramos.
- d) Vinos y cervezas.
- e) Carne bovina, cortes especiales y cuarto compensado; hígados.
- f) Aceite de girasol, soja y maíz.
- g) Filete de merluza, sin piel y sin espinas,

- h) Chocolates, caramelos.
- i) Productos para higiene y limpieza.

j) Envases para supermercados con las siguientes características: Bolsas A/D tipo camiseta pigmentada en blanco, impresa en una sola cara; tamaño 40x55x0,40 y 30x45x0,35.

Los interesados deberán contactarse con la secretaria de la Comisión, por el teléfono (0332) 2096, de 14 a 18 horas. Tendrán preferencia los productores e industriales del departamento.

(De un aviso pago publicado en Montevideo - Información no enviada a los medios del departamento).



IMAGENES EDIFICANTES

POR ANA MARIA PORTUGAL

(FEMPRESS) En los siete canales de la televisión limeña se transmite, en la actualidad, una veintena larga de telenovelas, la mayoría de las cuales muestra un nivel bajísimo, para desesperación de algunas y fidelidad de muchas: con la notoria excepción de ciertos casos, sobre todo brasileños, el vapuleado género de la telenovela hereda el espíritu de un cine sobre todo mexicano que, en la década del cuarenta y del cincuenta, hacía llorar a las cinefilas peruanas y latinoamericanas: un mensaje —siempre lo hay, inclusive en los no-mensajes—, básicamente conformista, que se fundamenta en el viejo mito de la Cenicienta, el de la chica que convierte sus desventajas en escalones del triunfo. Y ese triunfo es sentimental, económico, social.

Recientes declaraciones de Delia Fiallo, autora de las series "Cristal" y "Topacio", constituyen un interesante caso de estudio. Licenciada en Filosofía y Letras, cubana exiliada, participó hace poco en un curso sobre nuevas tendencias en televisión, en España, donde rechazó la acusación de manipular la mente de los televidentes: "Los géneros populares —declaró a una agencia noticiosa— siempre han sido criticados, pero al final se han impuesto". Esto, naturalmente, es generalmente cierto, pero Fiallo "olvidó" mencionar el proceso de depuración que estos géneros suelen sufrir al integrarse a las corrientes artísticas más perdurables: la música campesina alemana se transforma en manos de un Beethoven o un Schubert; las novelas de caballería española necesitaron a un Cervantes para llegar hasta nosotros. Sin duda algo parecido puede ocurrir o estar ocurriendo con el género telenovela, pero no por ello mejora en sentido alguno el producto concreto que hoy aparece en la pantalla. Que "Malú Mujer" o "Tieta" merezcan verse, no hace más potables los espantosos dramones procedentes de otros lares.

Una de las cosas que declaró la licenciada Fiallo mueve a reflexión: afirma mostrar la realidad de la vida (fórmula vaga, en el mejor de los casos), pero con una labor edificante. "Lo que yo trato —dice— es de plantear conflictos y enviar mensajes positivos". Estas declaraciones son interesantes porque enlazan el fenómeno de la telenovela (y la naturaleza de quienes las producen) con una vieja tradición, ejercida notablemente en el pasado por la Iglesia, el fascismo y el stalinismo: la del arte pedagógico, formativo, positivo, edificante. Es decir, la de la utilización del arte con fines extraartísticos; lo que suele llamarse alienación.

En este caso, la telenovela "edificante", es decir, portadora de mensajes "positivos" socialmente aceptables, se dirige, en primer término y reconocidamente, a la mujer. Constituye, por ende, un arma efectiva, masiva, moderna, contra el feminismo. Con su aparente apoliticismo (hablamos, por supuesto, de la típica telenovela mala), distribuye directamente a los hogares un mensaje anti-edificante, negativo, si lo vemos desde el punto de vista de una reconciliación de la mujer con sus posibilidades humanas y su autonomización de las cargas habituales convertidas, por la ideología patriarcal, en supremas virtudes.

De la misma manera que el conformismo eclesástico o político, cimiento ideológico de los totalitarismos, funcionaba como un freno social y cultural, destinado a mantener esencialmente el status quo, la función llamada "edificante" de la telenovela (y de otros géneros que "el público quiere") es la de, más bien, reconciliar a las mujeres con su condición/situación vigentes, prometiéndoles la posibilidad (aunque remota, pero ejemplificante) de triunfar sin modificar esa condición y —igualmente importante— sin modificarse a sí misma. Es la ideología del no hacer olas; ya vendrán a rescatarte y serás feliz sin dejar de cumplir tus obligaciones, sin las angustias de la rebelión o la soledad de la libertad.

Aspirantes para la Intendencia

Mediante aviso pago publicado en la prensa de Montevideo y cuya información no se hizo llegar a los medios de Canelones, la Intendencia Municipal llamó a aspirantes a dos ingenieros viales, dos ayudantes de ingenieros y dos técnicos electricistas, que deberán lle-

nar los siguientes requisitos: edad entre 25 y 35 años, presentar curriculum vitae completo, y presentarse por escrito a la Dirección Gral. de Obras antes del 18 de marzo.

La relación laboral se fijará a través de Contrato de Aprendizaje de Obra.

MAS VIDA
CON
MEMBRIZ[®]
para TODO TIPO DE PLANTAS

HUMUS PURO
de Lombriz Roja Californiana

100% NATURAL

Produce:

LOMBRIZ-URUGUAY Itda.
Ruta 62 - km. 54 - Cuchilla Verde

LOMBRIVIVA[®]
HERBAS Y CEROS

- Formación de criaderos
- Ranicultura
- Piscicultura
- Asesoramiento

Teléfono (0334) 6026

Peluquería JOSE LUIS
CORTES MODELADOS
A NAVAJA Y TIJERA
Caballeros y niños
Horario continuo
Batlle y Ordóñez y Lavandera
CANELONES

FOTOGRAFIA - FILMACIONES

Video Centro

REVELADO KODAK
EN 1 HORA

RODO 334 - TEL. 3016
CANELONES

CARNICERIA
LA PROVIDENCIA
de Pepe Fuentes Prego
Especialidad en pollos,
chorizos, cortes especiales
BATLLE Y O. Y VAZQUEZ VARELA
CANELONES

MERCADITO **La Abundancia**
CALIDAD EN FIAMBRES
y como siempre la buena
atención y simpatía
de José Sánchez
BATLLE Y O. Y VAZQUEZ VARELA
- CANELONES -

OPTICA
DATE VISION
LENTES DE CONTACTO
Optico Miguel A. Rios
Treinta y Tres 657
Teléfono 2989 - Canelones

Nestor W. Caceres
ART. PARA EL HOGAR

RIVERA 488 - TEL. (0334) 6170
SANTA LUCIA

FABRICACION DE:
SOLDADORAS ELECTRICAS
SOLDADORAS POR PUNTOS
CARGADORES DE BATERIAS
IMPORTACIONES

DIORS
INDUSTRIAS

Diego Lamas 29 esq. Fco. Capurro
Tel. (0334) 6283 Santa Lucía

Paso a paso, el Recurso de Referendum

I - Llenar la papeleta con los datos solicitados: Serie y Número de la Credencial, Nombre del recurrente y Firma del mismo.

Para esto sería conveniente contar con la Credencial de la persona.

La Serie y Número que corresponde es la del último traslado de Credencial en caso de que existiera traslado. En caso contrario se pondrá la Serie y Número original.

Las letras y números se escribirán con máxima claridad -letras en imprenta- de tal forma de evitar cualquier confusión.

Por ejemplo: U-V-O-I-Q

Cuando la persona firma tratar que lo haga de la misma forma como figura en la Credencial.

Siempre se debe hacer con tinta, en lo posible negra o azul.

II - Luego de tener la papeleta completa con los datos y firma del recurrente se procede a estampar en el lugar indicado la impresión dígito pulgar. En todos los casos se hace con el pulgar de la mano derecha. En caso de herida del mismo u otra eventualidad se hará con el pulgar de la mano izquierda. Si esto también fuera imposible, se hará con cualquier otro dedo. En estos últimos casos se deberá aclarar al costado de la impresión a qué dedo corresponde.

III - Forma de tomar la impresión digital.

a) Se deberá contar con una almohadilla entintada, en lo posible con tinta negra. La

tinta puede ser tinta común, de almohadilla. También se deberá tener un trozo de madera, plástico, cármica, etcétera, que servirá para afimar la papeleta al imprimir la huella.

b) Se procede a entintar el dedo del recurrente de tal forma que toda la primera falange quede con tinta, incluyendo el principio de la segunda falange.

c) Es conveniente realizar una prueba antes de hacer la impresión en la papeleta, como forma de verificar si hay la cantidad necesaria de tinta en el dedo y si está distribuida homogéneamente en el mismo.

d) Se coloca la papeleta sobre la tablilla que se tiene a tales efectos y el operador toma el dedo del recurrente entre sus dedos pulgar y medio, colocando su índice sobre la uña.

e) Luego se imprime la huella apoyando uno de los bordes del pulgar entintado sobre la papeleta y haciendo girar el mismo hacia el otro borde, oprimiendo bien el dedo sobre el papel. Esta operación deberá hacerse de una sola pasada, no pudiendo hacerse nuevamente en sentido contrario.

f) La huella debe ser de la totalidad de la primera falange, no existiendo problema en que aparezca el principio de la segunda.

g) En caso de tener dudas sobre la corrección del procedimiento, sería conveniente destruir esa papeleta y llenar otra de la forma antes indicada.

h) Dejar secar bien la tinta en la papeleta y guardarla en un sobre o carpeta sin doblarla.



¿Cómo se llega al referéndum?

Primera etapa: Promoción del Recurso

Requisitos: firmas e impresión dígito-pulgar del cinco por mil de los inscriptos habilitados para votar (aproximadamente 11.800).

Plazo de presentación: 180 días de promulgada la Ley (segunda quincena de marzo de 1992)

Calificación: Una vez presentadas las papeletas, la Corte Electoral dispone de 10 días hábiles para proceder a la *Calificación de la Procedencia del Recurso*. Luego de contar con las firmas requeridas, la Corte dispone de 60 a 90 días para convocar a la *Adhesión al Recurso*.

Impresión dígito-pulgar: Según los peritos de la Corte Electoral, lo primero que se toma en cuenta es la impresión dígito-pulgar y en caso de dudas se recurre a la firma.

Segunda etapa: Adhesión al Recurso

Requisitos: Votos del 25 por ciento de los inscriptos habilitados para votar (aproximadamente 585.000).

Plazo de realización: de 60 a 90 días de realizada la *Calificación de las papeletas* por parte de la Corte (entre junio y julio de 1992).

Características: Jornada única, domingo, voto no obligatorio (concurran quienes desean que se realice el referéndum);

Mesas: La Corte Electoral deberá disponer mesas de votación

en todo el país. No está obligada a proporcionar mesas en localidades de menos de 10.000 habitantes (podría haber sin embargo voluntad de la Corte para habilitar una elección nacional).

Sustitutivo: Esta etapa es sustitutiva de la recolección de firmas que tuvo lugar en el Referéndum por la Ley de Caducidad y fue redactado por Gonzalo Aguirre durante el gobierno de Sanguinetti.

Segunda etapa (II): Revancha

Si no se hubiese alcanzado el 25 por ciento de los votos de los inscriptos habilitados, la Corte Electoral hará una nueva convocatoria de *Adhesión al Recurso* con las mismas características del anterior.

Plazo (máximo): Un año después de haberse promulgado la Ley (Octubre del '92).

Tercera etapa: El referéndum

Plazo de realización: A los 120 días siguientes de alcanzado el 25 por ciento de los votos requeridos en la *Adhesión al Recurso* (Noviembre del '92 en caso de alcanzarse los votos en la primera instancia o Enero del '93 en caso de lograrse en la segunda).

Características: Jornada única, domingo, voto obligatorio. Se vota por Sí o por No (el Sí en este caso corresponde a la voluntad de derogar la Ley). El voto en blanco equivale al NO.

ABEJAS
AL SERVICIO DE NUESTRA SALUD

Propóleos con miel
Jalea Real - Polen

MARIO VILLALBA
18 de Julio 286
SANTA LUCIA

SOFRAC
APICAN

CARTAS Y PAQUETES A
TODA LA REPUBLICA
EN 24 HORAS

TIEMPOST

AGENCIA SANTA LUCIA
Treinta y Tres 553
casi Roosevelt

ACADEMIA DE GIMNASIA

ISADORA

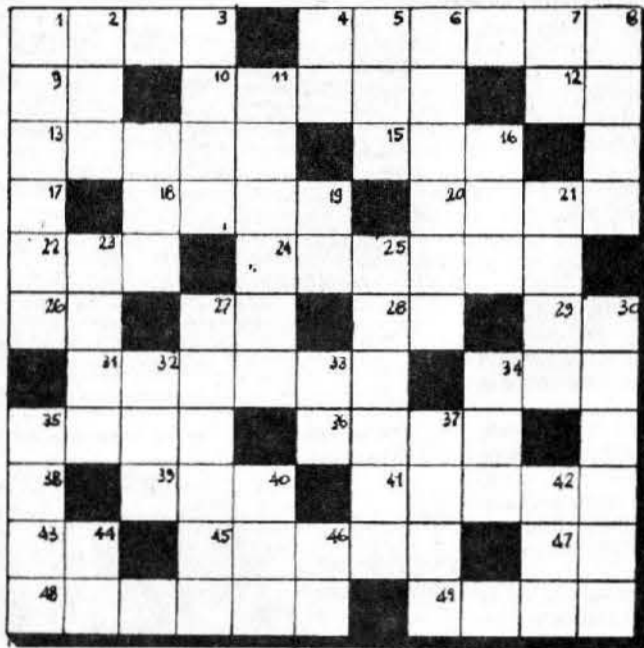
en 18 DE JULIO 542
(SANTA LUCIA)

Comienzo de clases:
Lunes 9 de marzo
LUGARES LIMITADOS

Lucía y Rosina

PACIENTE: Doctor, ¿tiene algo para golpes?
DOCTOR: Sí, el pasaporte.

Crucidrama



ACOSTADAS

1. Rime al revés el caudillo musulmán. | 4. Picamo' desordenadamente cualquier bebida medicina | 9. Sodio. | 10. El rey de los Hunos es una alita invertida. | 12. Tu invertido es el antiguo nombre de la nota do. | 13. Viven confundidos en la acción de trasladarse de allá hacia acá. | 15. La dueña quiere mucho. | 18. En el haz ultravioleta está el quinto color del espectro solar. | 20. Cocer al fuego está en el pasar, en casar y en amasar. | 22. El metal precioso que tiene el loro. | 24. AFE brilla por su ausencia, pero tiene fiebre. | 26. No Está pero tiene fiebre. | 26. No Estaba el Neón. | 27. Al final de la taba está el barío. | 28. El río suizo es como Aerolíneas Argentinas. | 29. Si madre hay una sola, mamá hay media. | 31. En el flaco Saravia está el perseguir. | 34. Igualdad de nivel. | 35. Carbiale una letra al plan para hacer el postre con huevos, leche y azúcar. | 36. Unge porque está en Punta. | 39. Ata al final de Italia. | 41. Miren este nombre de mujer. | 43. El uno de la baraja está en la matrícula de Atlántida. | 45. Otra zarina tiene aspecto o apariencia. | 47. Ta' al revés, A Tempo. | 48. Volver a incidir en vicios o errores cuando quiere caerse. | 49. Acaso también el diez de la baraja española.

PARADAS

1. Empujón, envío no. | 2. Madre brasileña. | 4. Para izar don de se encuentra la parte de la planta que le provee de nutrientes. | 6. Media pila tiene la le-

tra griega. | 7. Onda del mar que está en la cola. | 6. Maraca desordenada es el artefacto para sacar fotos o tomar imágenes por la televisión. | 7. La musa tiene el mugido del toro. | 8. Atar, unir, la rata al revés. | 11. Hongos muy sabrosos, como frutas en desorden. | 14. Nave, año confundido. | 16. De esta manera está en la silla. | 19. Forma de pronombre medio leño. | 21. Es mala pero entreverada la sustancia es piritual. | 23. Perteneciente al rey, está entre algunos. | 25. Lijido para dar lustre a la madera, como brizna desordenada. | 27. Está en el jabón italiano y es linda, bien parecida. | 30. Ordena la caseta, la persona de vida ascética. | 32. El óxido de calcio está en el calcio mismo. | 33. Oro en la matrícula de Aguas Corrientes. | 34. Raspa la Radiodifusión Argentina para el Exterior | 35. Rifa en orden, para vender sin cobrar en el momento. | 37. Después de... | 49. Era invertida que renueva la tierra con el arado. | 42. El padre de Natalie Cole está en la nata. | 44. Selenio mirando al Sudeste. | 46. Terminación verbal del argón o de las matrículas de Suárez. ||

B I A C I O R E G A B A
O P E R A T A R A S
D O R A D O R A R A
A L A A I N E R M E S
S O A V I V O S E
E M I R A T O
P A A N T I S E A C
O R I N O C O A P A
C E S E O R I G E N
A T I C A A T I N O
S E S E R A A L E A

SOLUCION DEL CRUCIDRAMA ANTERIOR

GUIA PROFESIONAL Y DE SERVICIOS

MEDICOS

Dr. JOSE ENRIQUE RODRIGUEZ
MEDICO
Venezuela 158, block 6 ap. 102
Tel. 6317 - Santa Lucía

Dr. RAMON LEGNANI RODRIGUEZ
MED. GENERAL - GINECOLOGIA
Héctor Miranda 87
Tel. 6402 - Santa Lucía

Dra. AURA CARDOSO de LEGNANI
PEDIATRA
Héctor Miranda 87
Tel. 6402 - Santa Lucía

Dr. HECTOR DANIEL MARTINEZ
MÉDICO CARDIÓLOGO

Dra. ADRIANA S. FERRARI GESTO
MÉDICO GERIATRA
Calle Artigas, 556
Tel. 6900 - Santa Lucía

ODONTOLOGOS

SUSANA ALAMO de ESTEVES
MECANICA DENTAL
Arreglos en el día
Bvar. Federico Capurro 742
Tel. 6050 - Santa Lucía

La Casa de Patricia
Boutique - Exclusividades
Rivers 455 - Santa Lucía
Tel. 6389

ARTESA JOYAS

JOYERIA - RELOJERIA
ARTICULOS IMPORTADOS
Rivers 455 Tel. 6288 Sta. Lucía

GOMERIA G.A.M.

de Gerardo Norberto Pose
Venta de cubiertas nuevas y usadas
-- Recauchutajes --
Servicio de auxilio
SARANDI 699- Santa Lucía
Teléfono prov. 6631

ABOGADOS ESCRIBANOS

Dr. CARMELO AROCHA QUIJANO
ABOGADO - ESCRIBANO
18 de Julio 598 - Santa Lucía
Tel. part. 6844
Eduardo Acevedo 1456 esc. 5
Tel. 40.1146 - Montevideo

Dr. GERARDO BARCELÓ
ABOGADO
Benito Hardone 133
Tel. (0334) 6437 - Santa Lucía
José E. Rodó 428
Tel. (0332) 3085 - Canelones

ALFREDO SUAREZ ASSANELLI
ESCRIBANO
Gral. Mitre 135
Tél. 6216 - Santa Lucía
José Batlle y Ordóñez s/n
San Ramón

PLANOS

CONSTRUCCION - REGULARIZACION
AMPLIACION - SANITARIA
REFORMAS
AZUL MARTINEZ HUIZ
Gral. Mitre 226 - apto. A
Todos los días de 8 a 11.30
- SANTA LUCIA -

CARNICERIA
RO-RE-RI-TO
de Geber Rodríguez
SARANDI Y CHILE
SANTA LUCIA

Cantina del Club Social 23 de Marzo

de Julio y Ruben Perdomo
Servicio de
Restaurante y Cumpleaños
ROOSEVELT 44
SANTA LUCIA



H.R. Motos
J. SUAREZ 94 - SANTA LUCIA



SU MAJESTAD, CLAUDIA

Claudia García es la Reina de la Vendimia de Canelones, electa el pasado 16 de febrero en la fiesta realizada en el C.D.S. Canelón Chico. La primera Princesa es Verónica Zeoli, y Segunda Princesa, Gianella Vassallo.

Como Reina niña resultó electa Laura Eliana Francini, acompañada por las princesas Alejandra Ximena Chinante y Vanesa Delgado.

El jurado lo integraron Washington Mestre, director de Cultura de la IMC, la última reina de la zona electa en el año 71, Laura Mónica de Monsernat; Nelson Perazza, asesor de la Presidencia de la República; Olga Tarantelli de Russo, la esc. Estela Perrone Cànepa, la srta. Larisa Vilariño y la sra. Miriam Scapino de Peraza, de la IMC.

FIESTA NACIONAL

Tras el primer corte "simbólico" de uva, realizado el pasado miércoles 26 en la escuela de Enología de El Colorado, continúan los actos oficiales de la Fiesta Nacional de la Vendimia. El sábado 14, en el Club Solís de Las Piedras se llevará a cabo la elección de la Reina Nacional. La fiesta comienza a las 21 horas, y desde la medianoche se llevará a cabo un gran baile con la pre-

sencia de la reina electa, las princesas y demás participantes.

El domingo 15 en la Sociedad Italiana de Las Piedras se procederá a la elección de la Reina Nacional niña y sus princesas.

El domingo 22 de marzo, desde la hora 16, se llevará a cabo un gran desfile de carrozas alegóricas de todas las zonas, con la participación de la Reina Nacional y su cortejo. El mismo desfile se desarrollará el domingo 29 en Colón por avenida Garzón.

POLEMICAS

Los festejos de este año se desarrollan en medio de una polémica desatada entre productores e industriales como consecuencia de las decisiones adoptadas en torno al precio de la uva, y cuentan con el auspicio del Ministerio de Turismo que los declaró de interés ministerial. Cuenta con el respaldo de las Intendencias de Montevideo y Canelones.

Según expresiones vertidas por integrantes de la Comisión Organizadora durante la jornada inaugural, "trés que un festejo lo que se pretende es exaltar la labor sacrificada y ardua del viticultor y del bodeguero, resaltando toda la actividad vitivinícola en sus diferentes etapas".

Reposición de la ópera cómica "Pobre Colón", del año 1928

por Michael Struck-Schloen

Nunca hemos querido realmente en Alemania al genovés Cristóbal Colón, al hijo de un comerciante de lanas que cruzó el Atlántico sin ser más que un navegante de poca monta y que más tarde impuso un dudoso régimen de violencia en la Isla Hispaniola (Haiti), por el "descubierta".

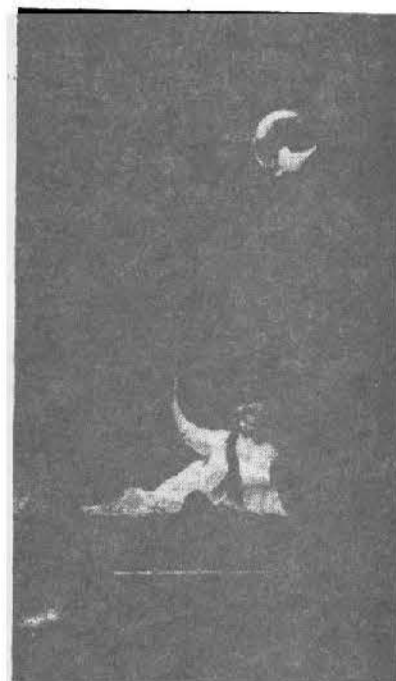
Ya en el colegio nos enseñaron que habla que poner en duda la autenticidad de su esplendorosa gloria. También aprendimos que su fanatismo religioso costó la vida a millones de indios, y que se granjeó el apoyo de la bella Isabel de Castilla utilizando el señuelo del oro.

En medio de esta creciente duda general en torno al culto de Colón, se ha exhumado en la ciudad de Bielefeld (Alemania) una ópera cómica del año 28 en la que con sorprendente clarividencia se critica irónicamente la figura del Almirante. La ópera se titula "Pobre Colón", y lleva el subtítulo de "Los antecedentes de un descubrimiento". Ha vuelto a ser puesta en escena ahora, en ocho actos, por John Dew.

"Pobre Colón" se estrenó en Cassel en 1928, y un año más tarde se representó en Leningrado, con una divertida obra que le añadió Shostakovich, y que se ha utilizado ahora en la reposición en Bielefeld. La ópera de Dressel es un compuesto de cabaret, revista y opereta, ingeniosa, llena de colorido y sarcasmo.

La escenificación es de Thomas Gruber, quien afirma que el libretista y escultor, Arthur Zweiniger, se atiene a "hechos históricos". Colón, interpretado por Ulrich Neuweiler, es un avisado negociante que se despidió de su amante con la célebre frase inventada por el autor: "¡No sigas suspirando que encontrarás las islas!", para acudir a la audiencia con "Nando" (Fernando) de Aragón, e "Isabelita" de Castilla, a fin de explicarles el plan del Descubrimiento que ya habla sido anteriormente rechazado.

El genovés, vestido de marinero y con gorra de dormir, expone a la obesa reina (interpretada por Diane Jennings) el valor de su misión para Dios y las arcas reales. El rico judío Santangel (concebido por Dressel y Dew como figura cómi-



Una escena de "Pobre Colón",

ca) posibilita a Colón en el Consejo Real la realización de su sueño: naves, el título de Gran Almirante y de Virrey, participación en los beneficios de la empresa... y el beneficio de cabalgar en un asno de color blanco.

En la escena final aparece Colón a bordo de la "Niña" y como fondo, en el horizonte, se ven rascacielos, figurillas de vaqueros y un monumental ratón Mickey.

(Del "Kölner Stadt-Anzeiger" 14.1.92; servicio especial para EL CANARIO de "Tribuna Alemana").

OFERTAS ANIVERSARIO

Cuaderno 96 hojas, NS 1590
Lápiz con goma, 5 X NS 690
Lapicera 10 colores, NS 5490
... LOS MEJORES PRECIOS
... EL MEJOR SURTIDO

PAPELERÍA
FOTOCOPIAS
La Pasada

Vicente Grucci 120
SANTA LUCIA

Taller IMODA

CHAPA Y PINTURA
Trabajos por el
Banco de Seguros

Dr. Antonio Legnani
esq. Las Piedras
Tel. part. 6343
- SANTA LUCIA -

CO
CONECA
CA

**Asistencia médica total
en el Departamento**

CO.ME.CA. es Canelones

el canario



8 de marzo de 1909

La masacre de 129 heroínas

El 8 de marzo de 1909 mueren 129 obreras textiles.

En Nueva York. En la fábrica Cotton. No pudieron escapar del local cuando un accidente provocó el incendio. Las puertas, por orden de la patronal, estaban cerradas. Fueron cerradas para que las obreras en conflicto no se unieran al grupo de mujeres que desde la calle daban muestras de la unidad inquebrantable que se venía forjando y ese día se consolidó para siempre. Por mujeres. Y por trabajadoras.

A principios de siglo la mujer comienza a trabajar en las industrias, bajo las condiciones más precarias de seguridad laboral y de insalubridad.

Muchas son las manifestaciones de protesta en esa época en los Estados Uni-

dos donde proliferan movimientos femeninos que denuncian las condiciones de inseguridad e insalubridad de los lugares de trabajo, los salarios de hambre y los constantes abusos de las patronales.

En ese marco de movilizaciones crecientes las obreras de la fábrica textil Cotton, de Nueva York emprenden un conflicto que durará trece semanas bajo la consigna "estamos en huelga por un tratamiento humano". Esta movilización pasa a la historia como el "Gran Levantamiento".

Durante el conflicto muchas fueron las dificultades que tuvieron que enfrentar. La patronal trató por todos los medios de quebrar la unidad alcanzada e inventó mil artilugios para que descendiera el estado de ánimo de las trabajadoras, para debilitarlas y finalizaran con el conflicto.

Pero la única respuesta fue más resistencia por parte de las textiles, y una creciente solidaridad por parte de otras trabajadoras que se sintieron consustanciadas por su lucha, reflejo de su situación.

Solidaridad del resto de los trabajadores, solidaridad de las sufragistas, de las feministas, solidaridad de todos.

El 8 de marzo la patronal ordena que se cierren las puertas del edificio donde se encontraban las mujeres sosteniendo el conflicto, para evitar que éstas se reunieran con el conjunto que desde la calle les brindaba su solidaridad.

Se produce un accidente y comienza el incendio. Encerradas mueren las 129 obreras de la textil Cotton, de Nueva York.

Al siguiente año, en 1910, la Segunda Conferencia Internacional Femenina, bajo la iniciativa de Clara Zetkin (dirigente obrera del Partido Socialdemócrata Alemán) se declara el 8 de marzo Día Internacional de la Mujer



TACURU

por Haro

HIERRO - ALUMINIO
ACERO INOXIDABLE
COCINAS A LEÑA

CORTE Y PLEGADO
DE CHAPAS

MI TALLER A
EUSEBIO GUTIERREZ

NOFERTIO CALVINO

PR. A. S. L. 1201 CALLE LUCIA
TEL. 107341 2099 1. ATELIERES



¿Todavía pierde la mañana del domingo haciendo compras?

DISFRÚTELO A PLENO...
COMPRANDO EL SÁBADO

CARNICERÍA
santa lucía

Cierra los domingos

L.A. de Herrera casi RODO
SANTA LUCIA

