

El que avisa
no pierde dinero

LOS PRINCIPIOS

Inserte sus avisos en
Los Principios
que con ello obtendrá resultado

ORTEPAUO

Redactor: ARTIGAS MENÉNDEZ CLARA

DIOS, PATRIA Y LIBERTAD

Año V - Núm. 423 - San José, Jueves 1.º de Agosto de 1913

PERIÓDICO TRISEMANAL

Aparece los Martes, Jueves y Sábado
por la mañana

DIRECCIÓN Y ADMINISTRACIÓN

Calle 18 de Julio números 564 y 566

Precios de suscripción
EN LA CIUDAD

Por un año adelantado . . . 5.50
Por seis meses . . . 3.50
Por un año adelantado . . . 6.00
Por seis meses . . . 4.00
Por un año adelantado . . . 6.50
Por seis meses . . . 4.50

Indicador cristiano

AGOSTO

1.º Jueves. — Los siete Macabeos, mrt. y sus.
Fe. Esperanza y Oración, vgs. y mrs.
2.º Viernes. — S. de los Angeles, s. Alfonso
Ma de Lázaro, o. d. — Ind. de la Parroquia.

LOS PRINCIPIOS

San José, Agosto 1.º de 1913

Las Juntas de Subsistencias

La prensa de todos los departamentos donde ha sido instalada la Junta de Subsistencias, expresa en forma terminante el fracaso de las mismas. Está visto, que no puede, necesariamente, suceder otra cosa. La forma irregular e imprevisita en que día por día cambia el valor de los artículos de consumo, se coloca fuera de la vigilancia asidua y de los límites reducidos en que le es dado actuar a una institución que carece de norma para el desempeño de sus funciones. La regularización de valores en forma impositiva y obligatoria, es, además de difícil para llevarla a la práctica, letra muerta cuando no hay buena fe de parte de los comerciantes. — En un principio se cifraron esperanzas sobre la posibilidad de normalizar los precios de la mayoría de los artículos, creyéndose que esos organismos nacional y departamentales, creados por ley de la nación, podrían imponer un límite prudente a la ganancia exagerada y al posible aprovechamiento de circunstancias especiales, hecho por los comerciantes para obtener beneficios desmedidos al amparo de la guerra europea, pero, bien pronto la realidad ha defraudado esas esperanzas. Por lo que puede apreciarse desde lejos, ni la Junta de Montevideo da resultado alguno, ni las departamentales toman con empeño su engorroso cometido. Aquella, que ha sido la que ha desplegado más actividad, no logra marcar una diferencia apreciable en el costo de ninguno de los artículos cuyos precios se pretende aminorar. La mayoría de ellos son idénticos a los que habían establecido los comerciantes. Y si por acaso alguno tiene hoy diez centésimos de diferencia, mañana se ven obligados a marcarlos quince centésimos más, pues la escasez de los productos alimenticios ha sido palmaria y demostrada. Además, la fijación de precios resulta un simple juego de niños. Los comerciantes venden al precio que les conviene, ya que se carece de inspectores que hagan cumplir lo establecido por la Junta de Subsistencias. Es éste un organismo decorativo, cuyo fracaso está cada día más en evidencia. Las mismas alternativas a que se ven obligados los elementos oficiales para variar casi diariamente el costo de las mercaderías, ha concluido por cansar a los compradores, que pagan lo que les piden por aquello que les interesa, sin esperar la protección impositiva de un régimen violento. Si en un principio pensamos que la mayoría de la población, en la posible eficacia de elementos concretados a estudiar la forma de abaratar las subsistencias, hoy estamos convencidos también con la población en mayoría, que todo no pasó de un deseo bien intencionado, pero sin los menores visos de posibles resultados prácticos. — La Junta de Subsistencias de San José, no ha dado señales de vida después de su constitución, hace ya varios meses. En vista de lo que demuestran los hechos en departamentos vecinos, creemos que está bien que no se haga, al menos, mientras no se logre conseguir una fórmula que sirva de panacea universal. Y esto es también muy difícil que se obtenga por ahora.

El biógrafo y los niños

Días pasados hicimos comentarios alrededor de las citas que se exhiben en las funciones dedicadas a los niños, aduciendo una serie de argumentos para manifestarnos de acuerdo con lo expresado por algunos señores padres de familia, quienes concurrieron hasta nuestra redacción protestando por ciertas películas que se ofrecen en los teatros del Teatro Macció. — En un colega local del martes último, encontramos el siguiente signeto sobre el mismo interesante asunto. Dice así:

«Varios padres de familia nos piden que transmitamos a los señores empresarios del Macció, un pedido que acaban de formularnos. Sostienen dichos padres, con evidente razón, que sería conveniente modificar los programas que se confeccionan para las matinales cinematográficas. Sucede que figuran

en ellas cintas dramáticas, las cuales, aún en el caso poco probable por desgracia, de que posean un fondo verdaderamente moral, resultan perniciosas para el débil temperamento de los niños, que en gran número concurren a dichos espectáculos. Las escenas trágicas, emocionantes, pueden producir en el espíritu del niño, que no acierta a comprenderlas, perturbaciones sensibles, desatando quizá tendencias malignas. Por lo tanto, sería conveniente, agregar, que se seleccionaran las citas para esos programas, eligiendo solamente las cintas cómicas que en general son inocentes y despiertan la sana alegría de los pequeños espectadores.

Creemos que los señores empresarios del Macció, no tendrán mayor inconveniente en acceder a este justo pedido de varios padres de familia.

Sección Literaria

Himno infantil a la Virgen de Dolores

Poesía inédita escrita para ser cantada por un coro de niñas en la inauguración de un altar erigido a Nuestra Señera de Dolores, en uno de los templos de Córdoba (R. A.).

Virgen Santa a ti elevamos
Amorosas, dulce canto.
Niños somos; con tu manto
Cúbrenos pues te adoramos.

Nuestras madres nos enseñan
A pedirte nos ampara.
Bendice tú sus hogares
Donde contigo ellas sueñan.

Diceños: alzar al cielo
Tierna el alma, hijos queridos.
Y a los tristes y afligidos
Regalada deles consuelo

¡Salve! Oh Virgen dolorosa!
De bondad fuente divina,
Blanca estrella que ilumina
Nuestra infancia candorosa.

Virgen santa a ti elevamos,
Amorosas, dulce canto.
Niños somos; con tu manto
Cúbrenos pues te adoramos.

CARLOS GUIDO Y SPANO

Iglesia Parroquial de San José

La Santa Misión

La Santa Misión que debía comenzar en la Iglesia Parroquial el día 4 de agosto, no comenzó hasta el día 15, quince días después.

Se aseguró la misma distribución ya indicada. La recepción de los RR. PP. Misioneros tendrá lugar el domingo 18 a las 8 y 1/2.

El Ilmo. y Revm. Mons. doctor don Pio Stella, Obispo T. de Amyzon y Auxiliar de la Arquidiócesis se dignará conferir el Sacramento de la Confirmación.

Cristianitos todos a la Santa Misión, que comenzará el 18 de agosto!

MARTÍN HECTOR TASENDE
Pbro.

Correspondencia de "Azor"

Algo sobre mi programa. — Las cosas pueden tomarse un serio o en broma; por donde las tome yo cuando alguien me consulte, eso queda a mi cargo, ya que el espíritu se halla predisposto a reír como a llorar ahora, luego y más tarde.

Flor de durazno. — Me pide Vd. que le hable algo sobre «la coquetaría» definiéndole, lo más claro posible, mi pensamiento sobre ese tema femenino. Le diré: yo creo que puede establecerse dos clases de coquetaría y, por ende, dos distintas maneras de ser en algunas mujeres. Una es pesada y burda sin asomo de elegancia que es fino y gracioso con el donaire de lo distinguido bajo los pliegues de una cultura extra. Entre estas dos coquetarías media, pues, distancia algo más que mediana. Observe Vd.; y lo verá más fácil en el original, más claro y distinto, que valiéndose de un intermedio. Note, también, que cuando hablamos nos servimos de los términos coquetaría, «coquetos» para expresar una idea de simpatía sobre una persona o sobre un objeto que, de una u otra manera nos han herido una fibra sensible o lo bello y lo gracioso. No son, entonces, estos términos para significar sólo el defecto de la coquetaría; la costumbre les ha dado venia de lisongeros a la belleza.

Ahora bien, ¿cómo pueden conciliarse en un mismo término ideas tan distintas como las que tenemos sobre lo bello y sobre lo gracioso? Necesariamente debemos dar a esta palabra un vislumbre de familiaridad: la de que al montar una persona o una cosa, podemos de antemano con el conocimiento del que nos escucha, que debe estar familiarizado con lo que se trata; así podremos hacerle entender lo que seguimos. De otra manera, desconociendo el al agente, la persona, no podríamos inculcarle la idea de que ella posee una «coquetaría» natural, muy deliciosa.

Ea fin, es este un tema que se presta a un largo artículo y usted podrá disculparme el que no dedique a él todo aquello que merece, pero no entrar en el carácter de esta sección, más amplitud de aquello que exige el espacio.

A Asprate y Maragata. — En el número del jueves 8 irá mi contestación a las consultas de Vds.

AZOR

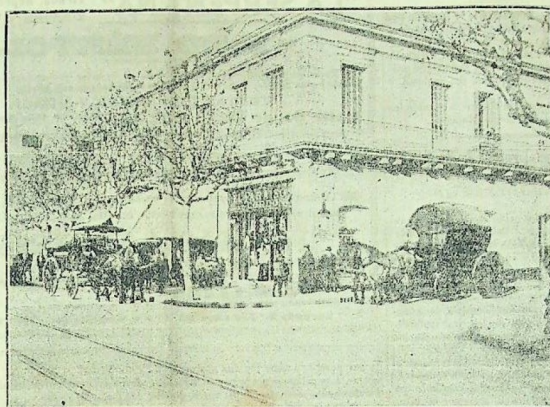
Los grandes productos de la Industria Nacional

Unos de los renglones en que la importación ha sido absolutamente desalojada, y con gran ventaja para el consumo interno y para la economía del país, es en el tan conocido producto nacional

Extracto de Malta de la Cervecería Montevideana

En Montevideo se consume por carradas

Su consumo ha adquirido tales proporciones, que las casas de comercio se proveen con cargas completas de centenares de docenas de botellas.



La Provisión El Paraiso, 10 de Julio y Piedad, en Montevideo, recibiendo de la Cervecería Montevideana 200 docenas de Extracto de Malta

La extensión enorme de su consumo en continuo desarrollo y rápido aumento, es la consecuencia lógica de la bondad, ya indiscutible, de ese admirable producto, que resulta un alimento en muchos casos insustituible, y un poderoso tónico que indica con frecuencia los médicos, con plena confianza.



Una buena provisión de Extracto de Malta Montevideana

Si en la mayor parte de los renglones del consumo interno, pudiéramos llegar a estos límites de progreso industrial, y en breve término, el país alcanzaría en el orden económico, la satisfacción de lo que debe ser permanentemente una verdadera aspiración nacional.

Agentes en San José: Perera Hnos. y Arriaga

Obsequio al P. Arrivillaga

Con motivo del traslado del R. P. A. Arrivillaga de la parroquia de Fray Bentos a la capital, las numerosas congregaciones parroquiales le han regalado una espléndida carta de viaje, de un cofre, un Comité Popular de damas y caballeros le han obsequiado, como espontánea ofrenda de la población entera, con un riquísimo cronómetro de oro y una cadena de oro, y han consiguientemente en un magnífico álbum de piel de Rusia, seda y pergamino, con la siguiente dedicatoria:

Al Reverendo señor Cura Vicario de la Parroquia de Fray Bentos don Arturo María Arrivillaga. — Hoy que esta usted en sus alturas y augustas funciones de Cura Párroco de esta Iglesia con sentimiento de todos sus feligreses; pretendamos éstos faltar constancia en este álbum con que os dedicamos el humilde objeto que le acompaña, la prueba y sincero cariño que os profesan por vuestras insignes virtudes, celo y dedicación al sagrado ministerio que habéis ejercido en los siete años que hemos tenido la fortuna de que

seáis nuestro pastor y guía; nuestro ejemplo y nuestro más invaluable amigo y consejero cristiano en nuestras desgracias y tribulaciones de la vida, así como compártiese de nuestras alegrías y satisfacciones.

Ese reloj que tenemos el honor de poner en vuestras manos, os señalará, señor Párroco Arrivillaga, las horas que transcurran alejados de este pueblo que tanto os consideramos y amamos, recordándonos a la vez este pintoresco paisaje a orillas del rumoroso Uruguay, donde se yergue la cruz cristiana, signo de redención sobre la cúpula de la esbelta torre de la parroquia y paraje también que os recordará donde tanto trabajasteis por el bien de vuestros feligreses y donde tantas obras buenas se realizaron por vuestro esfuerzo, tesón y dedicación continua.

«Ab oris solis usque ad occasum.

«Adiós, nuestro querido amigo e ilustrado pastor.

«Os deseamos como lo merecía vuestros, progreso y felicidad en las futuras múltiples actuaciones de vuestra vida que Dios proteja y bendiga. (Siguen las firmas).

Finalmente, en la noche de su partida, to-

da la población en resonante manifestación pública lo acompañó hasta el vapor.

La cosecha de trigo

Está dando margen a variados comentarios el hecho de que no ha logrado exportarse aun ni la décima parte de la cosecha de trigo del año. El rendimiento fijo de 350.000 toneladas, de las cuales se puede exportar 200.000. En lo que va del año solamente han salido 20.000. Podrá exportarse el resto en los meses que falta para terminar 1913?

La Argentina lleva ya exportado más de 1.000.000 de toneladas de trigo, o sea la tercera parte de lo que debe mandar al extranjero en un año, mientras que nuestra exportación es sólo la décima parte del total calculado.

He aquí una cuestión interesante, sobre la que debe llamar la atención, máxime cuando se ha afirmado que los conventos celebrados con Inglaterra, Francia, Italia y Estados Unidos, aseguraban al país la inmediata colocación de su cosecha.

Ledia Sánchez Ciganda

MAESTRA

Da clases particulares en su domicilio
Asamblea 619.

Enriqueta Bonavilla Salguero

Da clases de inglés para el Liceo Te-
rremontal. Calle Escl.

FRANCISCO M. ROVIRA

COSTADOR PÚBLICO

Apertura de libros, balances y contabili-
dades. — Uruguay, 557.

Salvador Mascheroni

AGRICULTOR

Calles 25 de Mayo 725 y Asamblea 561. — Telé-
fono «La Uruguay». — San José.

César E. Pérez

REMATADOR PÚBLICO

Asamblea 530. San José

DOMINGO SOSA

Rematador Público

Escritorio de Comisiones, Remates y Repre-
sentaciones en general

Calle 18 de Julio 329. San José

GUILLERMO J. BOZZO

Cirujano-Dentista

San José 526. San José de Mayo.

JULIO ARNABAL

Cirujano Dentista

Calle 25 de Mayo número 434

SAN JOSÉ

SECCIÓN AGRÍCOLA

El silo y el ensilaje

INSUFICIENCIA DEL MAÍZ ENSILADO SOBRE LA
PRODUCCIÓN LÍQUIDA

De los efectuados en las escuelas experi-
mentales y en varios establecimientos rura-
les se desprende que las vacas lecheras ali-
mentadas con forraje ensilado aumentan un
8 y 10 %, la producción de la leche, com-
parados con los alimentos a alfalfa seca, siendo
el costo de estas leches, teniendo en cuenta
solamente la alimentación, de 0,02 centé-
simos el litro para lo proveniente de la ali-
mentación con maíz ensilado y de un centé-
simo para la de alfalfa seca calculando el
precio de venta de la alfalfa en 20 pesos los
mil kilos.

En la Escuela Experimental de Casilda
(R. A.), se efectuaron en 1912, ensayos con
dos vacas, una mestiza Durham y la otra
Holandesa con terneros de la misma edad.

Las conclusiones a que llegamos, dice L.
S. T., son las siguientes: La alimentación con
maíz ensilado aumenta la producción de la
leche, siendo su costo ocho veces menor que
con alfalfa seca, aún cuando se nota, sin em-
bargo, una pequeña disminución del porcen-
taje en materias grasas.

La alimentación mixta predominando el
maíz ensilado aumenta la producción de la
leche y la cantidad de grasa, siendo más eco-
nómica. — La alimentación mixta con potero
y maíz ensilado no aumenta notablemente la
producción de la leche, resultando en cambio
mucho más económica, variando la grasa muy
poco a favor de la alfalfa seca.

El director de la escuela citada, señor Si-
lvio Spangberg, llega a las siguientes con-
clusiones generales:

La sustitución de la alfalfa seca por el
maíz ensilado y picado, con o sin pastaje en
poteros, resulta conveniente por el pequeño
aumento que se obtiene en la producción de
la leche, que compensa más o menos la mer-
ma del porcentaje de materia, y por el bajo
precio de la alimentación, cuyo costo es
aproximadamente, ocho veces menor que el
costo en nuestros campos rurales.

Finalmente estas experiencias han sido
controladas por la alimentación extensiva.
A la par de ellas se alimentaron 15 lecheras
durante los meses de Julio, Agosto y Sep-
tiembre de intensa sequía los dos primeros a
razón de 10 kg. de maíz ensilado y picado,
por cabeza, en establecimiento por la noche y
potero durante el día, habiéndose constata-
do de igual manera, un aumento medio de
200 gramos de leche por día y por cada vaca.

La producción de leche fijo en un prome-
dio de litros 6.500 contra 6.300 para el año
anterior en la misma época con una ali-
mentación de potero y alfalfa.

En cuanto al estado general de los anima-
les así alimentados, se notó también un sen-
sible mejoramiento, como así mismo en los
terneros, cuya alimentación se componía casi
exclusivamente de maíz ensilado y picado.

Los accidentes digestivos y casos de
abortos atribuidos por algunos autores a los
forrajes ensilados, no se han producido. Pe-
ro si estos resultados no fueran suficientes
para hacer resaltar las ventajas económicas
del empleo del maíz ensilado en la alimenta-
ción del ganado, sobre todo en las zonas
donde el arrendamiento de las tierras han
elevado y la alfalfa da rendimientos pobres o
no resiste al pastoreo, o no se produce, como
sucede en muchos terrenos de la República
Argentina, en donde por tal causa el litro de
leche llega en invierno a precios exorbitan-

Venta de zinc usado

Chapas de todas medidas

A. ESTRADÉ Y C^{IA}

CAMPOS

Se compra una fracción de 2 a 3.000 hectáreas en San José y otra de 3 a 6.000 en cualquier departamento.

DINERO

Se colocan en hipoteca sobre campos 200.000.000, se fracciona. Trato directo. Enviar planos y datos a

Eugenio J. Cazeaux - Calle Paysandú 1520 - Montevideo

Lorenzo Vicens Thievent
ABOGADO

Ha trasladado su estudio a la calle 25 de Mayo número 88, entre Arenal Grande y Solís.

tes, basta recordar que el ensaio es un procedimiento sencillo, al alcance de cualquier inteligencia, que permite conocer los forrajes frescos y nutritivos, para ser utilizados en cualquier época del año; vale decir, asegurar las bases de la industria lechera y del engorde intensivo, contra las calamidades de las sequías prolongadas.

En números anteriores nos hemos ocupado de la cuestión forrajes, punto que deben tener muy en cuenta nuestros labradores, por la conservación de sus animales de trabajo y los forrajes llamados a tener gran influencia en el aumento de la producción lechera, se encuentran, el maíz y la avena. El primero ensilado y el segundo como forraje de pastoreo. Fomentar estos dos rengones de la producción forrajera, es secundar una obra grande y de porvenir.

TABLADA

Transacciones de ayer - Situación del Mercado

(Información especial para LOS PRINCIPIOS a cargo de los vendedores de ganado en Tablada señores Juan Araya y Cía.)

Entraron ayer a Tablada 4.823 vacunos, de cuyo total 855 fueron retirados con pase.

Las operaciones se realizaron en mercado poco activo, sobre todo por la colocación de los novillos y bouys, apareados de ser la oferta de saladeros, debido a que, además de ser la oferta de saladeros, los compradores se muestran reticados y formados hasta en 15 y 20 milímetros más bajas que en días anteriores, por kilo en peso.

Por ser que obliga al retencimiento el hecho de que muchos no los obreros que no han podido concurrir a las ferias de estos días, debido a la interrupción del tráfico marítimo entre esta ciudad y la villa del Cerro, causa interrupción, según se autorizó, el origen en la Tablada no por ahora no existen motivos para esperar, no a diario que también influya en que los compradores de ganado se restringan al temor de que la Tablada expresada pueda extenderse complicando más las cosas.

Es el caso que, como informamos, el mercado ayer sufrió un cambio de tendencia en su estado general, habiendo cerrado dentro de tendencias bastante inciertas. Conviene, pues, que los señores realistas observen estas circunstancias, para prevenirse de las consecuencias que pueda acarrearles el consignar sus lotes en momentos así inusuales.

El máximo pagado ayer por novillos fue de 120 milímetros por kilo, transacción de artículo de buena clase, pero y gordos. Por vacas se obtuvieron hasta 125 milímetros. Para vacas el mercado se mantuvo, sin embargo, aún bastante escaso; pagaron, por may especiales, hasta 122 y 121 milímetros kilo, y hasta 120 por vacas excepcionales.

En general aumentan los precios siguientes, por kilo en peso:

Frígido Swift - Buques a 103, 110, 115, 118, 122 y 125 milímetros; Novillos a 114, 115, 116, 118, 122, 125, 126, 128 y 130 milímetros. Vacas a 101, 105, 110 y 112 milímetros. Frígido Araya - Buques a 107 milímetros; Novillos a 106, 110, 114, 115, 117 y 120 milímetros. Vacas a 89 y 90 milímetros. - P. Ferrer y Cía - Novillos a 122 y 123 milímetros; Buques a 115 milímetros. Novillos a 110 milímetros. Vacas a 92, 107, 108, 110, 112, 115, 121, 122, 124, 125 y 129 milímetros. Terneros a 110 y 115 milímetros.

Registro de Entradas:

Principios Swift	2.229 cabezas
Idem Uruguay	130
Idem Araya	695
P. Ferrer y Cía	96
L. Rapallini e hijo	194
Idem Cía	2
Alonso	672
Idem	285
Idem particular	2
Reintegro con pase	683
Total	4.823 cabezas

De este total, 855 cabezas corresponden a los artículos de vacas.

Para entrar hoy se anunciaron 175 vacunos de ganado.

Montevideo, Julio 31 de 1918.

La Embajada Italiana

Aseguera que el subido llegar a Montevideo la Embajada Italiana, que viene a los países del Plata en misión especial. Se preparan diversos festejos en su honor. La colonia italiana de San José, la capital, el día de hoy se trasladó a Montevideo, para adherirse a las fiestas de recepción. La Embajada llega del Brasil, haciendo el viaje por tren.

Casa LOPEZ Y GUERRA

Calle Asambla Esq. 25 de Mayo - Frente a la Plaza Principal

Almacén de Comestibles y Bebidas. Ferretería. Pinturería. Bazar. Armería. Librería. Papelería y Juguetería.

CASA ESPECIAL EN TODOS SUS RAMOS. SAN JOSÉ DE MAYO.

Cubiertas y neumáticos Michelin

SON LOS QUE MAS RECORRIDO DAN

TALLER SERGIO IGLESIAS

Colón 129 - San José de Mayo

Gran taller de modistería y sombreros

Últimos modelos de corsés, tajas y Soutien
SURTIDO COMPLETO de GENEROS

Diseños, adornos y fantasías

ALHURES PARA NOVA

Medias

Gran Casa de Modas OCHOA HNOS.

EXHIBICION DE VENTIDOS

se hacen en 24 horas

Chalones, sombreros, loras, gorras

ULTIMA MODA

Viajes diarios a Montevideo.

SE ACREDITAN COMISIONES

"LA SERPENTINA" Tienda, Ropería, Mercería

de IILDO BÉRTOLI

Recomiendo al público en general que antes de hacer sus compras en otra casa visite esta y pida precios. Es la casa que vende la Mercadería más barata.

VENTAS POR MAYOR Y MENOR

Calle 23 de Mayo al lado de la rejería de Ruiz Hnos. y Confeitería

"FARMACIA IMPERIAL"

Se obtiene esta gran garantía

Landería, Clara y Cía.

J. M. CLARA

Sarandí No. 250 esquina Pérez Castellanos - MONTEVIDEO

Banco de la República

TIPOS DE INTERESES

La Sursenal del Banco de la República nos ha enviado la siguiente lista de tipos de intereses a cobrar y pagar en la institución, que modifica la que existía anteriormente:

Cobranza: Cuentas corrientes 8 1/2 %

Vales 8 1/2 %

Cuotas de firmas o garantía de deuda 7 1/2 %

Préstamos hipotecarios 7 %

Abonanza: Cuentas corrientes 1 %

Depósitos a la vista 1 % hasta 100.000

Caja de ahorros 3 % hasta 10.000

Dep. a Plazo Fijo 3 meses 3 1/2 % hasta 10.000

Dep. a Plazo Fijo 6 meses 3 1/2 % hasta 10.000

Dep. a Plazo Fijo 1 año 4 % hasta 10.000

Dep. a Plazo Fijo 2 años 5 % hasta 10.000

Dep. a Plazo Fijo 3 años 6 % hasta 10.000

Dep. a Plazo Fijo 4 años 7 % hasta 10.000

Dep. a Plazo Fijo 5 años 8 % hasta 10.000

Dep. a Plazo Fijo 6 años 9 % hasta 10.000

Dep. a Plazo Fijo 7 años 10 % hasta 10.000

Dep. a Plazo Fijo 8 años 11 % hasta 10.000

Dep. a Plazo Fijo 9 años 12 % hasta 10.000

Dep. a Plazo Fijo 10 años 13 % hasta 10.000

Dep. a Plazo Fijo 11 años 14 % hasta 10.000

Dep. a Plazo Fijo 12 años 15 % hasta 10.000

Dep. a Plazo Fijo 13 años 16 % hasta 10.000

Dep. a Plazo Fijo 14 años 17 % hasta 10.000

Dep. a Plazo Fijo 15 años 18 % hasta 10.000

Dep. a Plazo Fijo 16 años 19 % hasta 10.000

Dep. a Plazo Fijo 17 años 20 % hasta 10.000

Dep. a Plazo Fijo 18 años 21 % hasta 10.000

Dep. a Plazo Fijo 19 años 22 % hasta 10.000

Dep. a Plazo Fijo 20 años 23 % hasta 10.000

Dep. a Plazo Fijo 21 años 24 % hasta 10.000

Dep. a Plazo Fijo 22 años 25 % hasta 10.000

Dep. a Plazo Fijo 23 años 26 % hasta 10.000

Dep. a Plazo Fijo 24 años 27 % hasta 10.000

Dep. a Plazo Fijo 25 años 28 % hasta 10.000

Dep. a Plazo Fijo 26 años 29 % hasta 10.000

Dep. a Plazo Fijo 27 años 30 % hasta 10.000

Dep. a Plazo Fijo 28 años 31 % hasta 10.000

Dep. a Plazo Fijo 29 años 32 % hasta 10.000

Dep. a Plazo Fijo 30 años 33 % hasta 10.000

Dep. a Plazo Fijo 31 años 34 % hasta 10.000

Dep. a Plazo Fijo 32 años 35 % hasta 10.000

Dep. a Plazo Fijo 33 años 36 % hasta 10.000

Dep. a Plazo Fijo 34 años 37 % hasta 10.000

Dep. a Plazo Fijo 35 años 38 % hasta 10.000

Dep. a Plazo Fijo 36 años 39 % hasta 10.000

Dep. a Plazo Fijo 37 años 40 % hasta 10.000

Dep. a Plazo Fijo 38 años 41 % hasta 10.000

Dep. a Plazo Fijo 39 años 42 % hasta 10.000

Dep. a Plazo Fijo 40 años 43 % hasta 10.000

Dep. a Plazo Fijo 41 años 44 % hasta 10.000

Dep. a Plazo Fijo 42 años 45 % hasta 10.000

Dep. a Plazo Fijo 43 años 46 % hasta 10.000

Dep. a Plazo Fijo 44 años 47 % hasta 10.000

Dep. a Plazo Fijo 45 años 48 % hasta 10.000

A LAS FAMILIAS

Si queréis tener seguridad de que la leche que gasteis en vuestra casa sea muy buena, debéis comprarla a la lechería Las Rosas de Pérez y Etcheverry, que por las condiciones especiales en que se dispone a servir al público, os garantiza su pureza.

Pedir por teléfono a Ramón Pérez (hijo) y Cía.

ESCRITORIO - SAN JOSÉ

CASA FÉNIX

F. Romanelli y Cía.

SASTRERÍA, SOMBRERERÍA Y ARTÍCULOS PARA HOMBRE

Estados en condiciones de presentarse a Vd. el más variado surtido y los precios más bajos por dedicarnos exclusivamente a este ramo.

Sombreros y zaleas últimos modelos de 2.00 a 5.00

Acordamos créditos pagaderos en 8 meses

SOLICITE INFORMES

Josefina Zugasti de Estradé

FALLECIÓ EL 15 DE AGOSTO DE 1916

Sus deudos invitan a sus relaciones y personas piadosas, para las misas que por el eterno descanso del alma de dicha finada, tendrán lugar en la Capilla «Hortus Conclusus» a las 6 y 1/2 a. m. y en la Iglesia Parroquial a las 7 y 1/2, 8 y 8 y 1/2 el día 14 del corriente mes.

branza endurecidas con las heladas y los últimos días de sol fuerte.

Por fortuna, hemos sabido a último momento que las descargas eléctricas que se sucedieron continuamente durante largo rato, no han causado destrozos ni en la campaña del departamento ni en la ciudad.

La Sociedad Recreativa Juventud Unida, que ocupaba hace algunos años los salones de los altos del Teatro Macció, ha trasladado su sede, provisoriamente, a la calle 25 de Mayo entre las de 18 de Julio y Arenal Grande.

La Sociedad Recreativa Juventud Unida, que ocupaba hace algunos años los salones de los altos del Teatro Macció, ha trasladado su sede, provisoriamente, a la calle 25 de Mayo entre las de 18 de Julio y Arenal Grande.

La Sociedad Recreativa Juventud Unida, que ocupaba hace algunos años los salones de los altos del Teatro Macció, ha trasladado su sede, provisoriamente, a la calle 25 de Mayo entre las de 18 de Julio y Arenal Grande.

La Sociedad Recreativa Juventud Unida, que ocupaba hace algunos años los salones de los altos del Teatro Macció, ha trasladado su sede, provisoriamente, a la calle 25 de Mayo entre las de 18 de Julio y Arenal Grande.

La Sociedad Recreativa Juventud Unida, que ocupaba hace algunos años los salones de los altos del Teatro Macció, ha trasladado su sede, provisoriamente, a la calle 25 de Mayo entre las de 18 de Julio y Arenal Grande.

La Sociedad Recreativa Juventud Unida, que ocupaba hace algunos años los salones de los altos del Teatro Macció, ha trasladado su sede, provisoriamente, a la calle 25 de Mayo entre las de 18 de Julio y Arenal Grande.

La Sociedad Recreativa Juventud Unida, que ocupaba hace algunos años los salones de los altos del Teatro Macció, ha trasladado su sede, provisoriamente, a la calle 25 de Mayo entre las de 18 de Julio y Arenal Grande.

La Sociedad Recreativa Juventud Unida, que ocupaba hace algunos años los salones de los altos del Teatro Macció, ha trasladado su sede, provisoriamente, a la calle 25 de Mayo entre las de 18 de Julio y Arenal Grande.

La Sociedad Recreativa Juventud Unida, que ocupaba hace algunos años los salones de los altos del Teatro Macció, ha trasladado su sede, provisoriamente, a la calle 25 de Mayo entre las de 18 de Julio y Arenal Grande.

La Sociedad Recreativa Juventud Unida, que ocupaba hace algunos años los salones de los altos del Teatro Macció, ha trasladado su sede, provisoriamente, a la calle 25 de Mayo entre las de 18 de Julio y Arenal Grande.

La Sociedad Recreativa Juventud Unida, que ocupaba hace algunos años los salones de los altos del Teatro Macció, ha trasladado su sede, provisoriamente, a la calle 25 de Mayo entre las de 18 de Julio y Arenal Grande.

La Sociedad Recreativa Juventud Unida, que ocupaba hace algunos años los salones de los altos del Teatro Macció, ha trasladado su sede, provisoriamente, a la calle 25 de Mayo entre las de 18 de Julio y Arenal Grande.

La Sociedad Recreativa Juventud Unida, que ocupaba hace algunos años los salones de los altos del Teatro Macció, ha trasladado su sede, provisoriamente, a la calle 25 de Mayo entre las de 18 de Julio y Arenal Grande.

La Sociedad Recreativa Juventud Unida, que ocupaba hace algunos años los salones de los altos del Teatro Macció, ha trasladado su sede, provisoriamente, a la calle 25 de Mayo entre las de 18 de Julio y Arenal Grande.

La Sociedad Recreativa Juventud Unida, que ocupaba hace algunos años los salones de los altos del Teatro Macció, ha trasladado su sede, provisoriamente, a la calle 25 de Mayo entre las de 18 de Julio y Arenal Grande.

La Sociedad Recreativa Juventud Unida, que ocupaba hace algunos años los salones de los altos del Teatro Macció, ha trasladado su sede, provisoriamente, a la calle 25 de Mayo entre las de 18 de Julio y Arenal Grande.

La Sociedad Recreativa Juventud Unida, que ocupaba hace algunos años los salones de los altos del Teatro Macció, ha trasladado su sede, provisoriamente, a la calle 25 de Mayo entre las de 18 de Julio y Arenal Grande.

La Sociedad Recreativa Juventud Unida, que ocupaba hace algunos años los salones de los altos del Teatro Macció, ha trasladado su sede, provisoriamente, a la calle 25 de Mayo entre las de 18 de Julio y Arenal Grande.

La Sociedad Recreativa Juventud Unida, que ocupaba hace algunos años los salones de los altos del Teatro Macció, ha trasladado su sede, provisoriamente, a la calle 25 de Mayo entre las de 18 de Julio y Arenal Grande.

La Sociedad Recreativa Juventud Unida, que ocupaba hace algunos años los salones de los altos del Teatro Macció, ha trasladado su sede, provisoriamente, a la calle 25 de Mayo entre las de 18 de Julio y Arenal Grande.

La Sociedad Recreativa Juventud Unida, que ocupaba hace algunos años los salones de los altos del Teatro Macció, ha trasladado su sede, provisoriamente, a la calle 25 de Mayo entre las de 18 de Julio y Arenal Grande.

La Sociedad Recreativa Juventud Unida, que ocupaba hace algunos años los salones de los altos del Teatro Macció, ha trasladado su sede, provisoriamente, a la calle 25 de Mayo entre las de 18 de Julio y Arenal Grande.

La Sociedad Recreativa Juventud Unida, que ocupaba hace algunos años los salones de los altos del Teatro Macció, ha trasladado su sede, provisoriamente, a la calle 25 de Mayo entre las de 18 de Julio y Arenal Grande.

La Sociedad Recreativa Juventud Unida, que ocupaba hace algunos años los salones de los altos del Teatro Macció, ha trasladado su sede, provisoriamente, a la calle 25 de Mayo entre las de 18 de Julio y Arenal Grande.

La Sociedad Recreativa Juventud Unida, que ocupaba hace algunos años los salones de los altos del Teatro Macció, ha trasladado su sede, provisoriamente, a la calle 25 de Mayo entre las de 18 de Julio y Arenal Grande.

La Sociedad Recreativa Juventud Unida, que ocupaba hace algunos años los salones de los altos del Teatro Macció, ha trasladado su sede, provisoriamente, a la calle 25 de Mayo entre las de 18 de Julio y Arenal Grande.

La Sociedad Recreativa Juventud Unida, que ocupaba hace algunos años los salones de los altos del Teatro Macció, ha trasladado su sede, provisoriamente, a la calle 25 de Mayo entre las de 18 de Julio y Arenal Grande.

La Sociedad Recreativa Juventud Unida, que ocupaba hace algunos años los salones de los altos del Teatro Macció, ha trasladado su sede, provisoriamente, a la calle 25 de Mayo entre las de 18 de Julio y Arenal Grande.

La Sociedad Recreativa Juventud Unida, que ocupaba hace algunos años los salones de los altos del Teatro Macció, ha trasladado su sede, provisoriamente, a la calle 25 de Mayo entre las de 18 de Julio y Arenal Grande.

La Sociedad Recreativa Juventud Unida, que ocupaba hace algunos años los salones de los altos del Teatro Macció, ha trasladado su sede, provisoriamente, a la calle 25 de Mayo entre las de 18 de Julio y Arenal Grande.

La Sociedad Recreativa Juventud Unida, que ocupaba hace algunos años los salones de los altos del Teatro Macció, ha trasladado su sede, provisoriamente, a la calle 25 de Mayo entre las de 18 de Julio y Arenal Grande.

La Sociedad Recreativa Juventud Unida, que ocupaba hace algunos años los salones de los altos del Teatro Macció, ha trasladado su sede, provisoriamente, a la calle 25 de Mayo entre las de 18 de Julio y Arenal Grande.

La Sociedad Recreativa Juventud Unida, que ocupaba hace algunos años los salones de los altos del Teatro Macció, ha trasladado su sede, provisoriamente, a la calle 25 de Mayo entre las de 18 de Julio y Arenal Grande.

La Sociedad Recreativa Juventud Unida, que ocupaba hace algunos años los salones de los altos del Teatro Macció, ha trasladado su sede, provisoriamente, a la calle 25 de Mayo entre las de 18 de Julio y Arenal Grande.

La Sociedad Recreativa Juventud Unida, que ocupaba hace algunos años los salones de los altos del Teatro Macció, ha trasladado su sede, provisoriamente, a la calle 25 de Mayo entre las de 18 de Julio y Arenal Grande.

La Sociedad Recreativa Juventud Unida, que ocupaba hace algunos años los salones de los altos del Teatro Macció, ha trasladado su sede, provisoriamente, a la calle 25 de Mayo entre las de 18 de Julio y Arenal Grande.

La Sociedad Recreativa Juventud Unida, que ocupaba hace algunos años los salones de los altos del Teatro Macció, ha trasladado su sede, provisoriamente, a la calle 25 de Mayo entre las de 18 de Julio y Arenal Grande.

La Sociedad Recreativa Juventud Unida, que ocupaba hace algunos años los salones de los altos del Teatro Macció, ha trasladado su sede, provisoriamente, a la calle 25 de Mayo entre las de 18 de Julio y Arenal Grande.

La Sociedad Recreativa Juventud Unida, que ocupaba hace algunos años los salones de los altos del Teatro Macció, ha trasladado su sede, provisoriamente, a la calle 25 de Mayo entre las de 18 de Julio y Arenal Grande.

La Sociedad Recreativa Juventud Unida, que ocupaba hace algunos años los salones de los altos del Teatro Macció, ha trasladado su sede, provisoriamente, a la calle 25 de Mayo entre las de 18 de Julio y Arenal Grande.

La Sociedad Recreativa Juventud Unida, que ocupaba hace algunos años los salones de los altos del Teatro Macció, ha trasladado su sede, provisoriamente, a la calle 25 de Mayo entre las de 18 de Julio y Arenal Grande.

La Sociedad Recreativa Juventud Unida, que ocupaba hace algunos años los salones de los altos del Teatro Macció, ha trasladado su sede, provisoriamente, a la calle 25 de Mayo entre las de 18 de Julio y Arenal Grande.

La Sociedad Recreativa Juventud Unida, que ocupaba hace algunos años los salones de los altos del Teatro Macció, ha trasladado su sede, provisoriamente, a la calle 25 de Mayo entre las de 18 de Julio y Arenal Grande.

