

EL PROGRESO HORTICOLA

PUBLICACION de la CASA DOMINGO BASSO

CARLOS BAZZANI & CIA - Sucesores

Año I - N.º 7

Precio Pagado

ADMINISTRACIÓN Y REDACCIÓN
CALLE JUAN CARLOS GÓMEZ, 1372

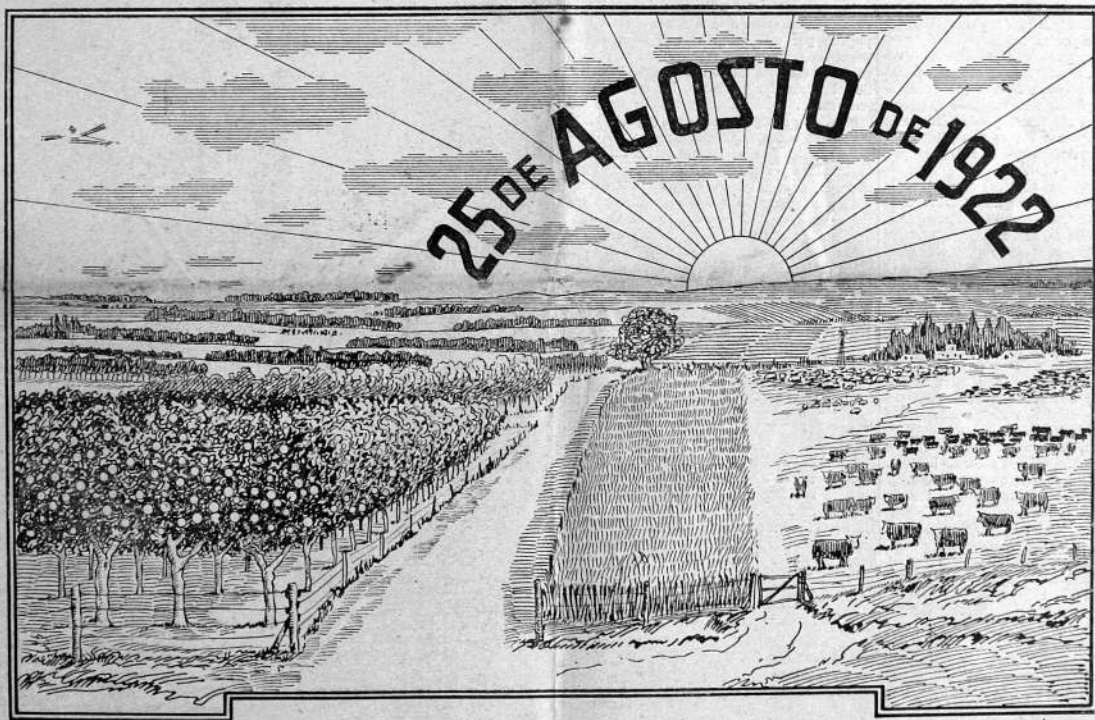
MONTEVIDEO, AGOSTO 25 de 1922

Se reparte gratis a todos los interesados

En el aniversario de la declaratoria de nuestra Independencia Nacional

La homérica empresa llevada a cabo por nuestros héroes y la
contribución de las clases progresistas

debemos trabajar, sin distinción de clases, por el mayor engrandecimiento y progreso de la Patria



"CULTIVAR LA TIERRA ES SERVIR A LA PATRIA"

El Uruguay conmemora en el día de hoy uno de sus más grandes hechos nacionales: el de la Declaratoria de su Independencia, proclamada a la faz del mundo por una legión de abnegados varones en la Piedad. Alta de la Florida, el 25 de Agosto de 1825. Fecha grande y de perdurable recordación: fué aquella en que nuestro país, sacudiendo las cadenas que la oprimían, dió su grito de redención, coronado más tarde por el más completo de los éxitos en los campos de Ituzaingó y Misiones. Fué ese día el inicio de esa epopeya gloriosa que culminó el 18 de Julio de 1830 con la Jura de la Constitución, después del reconocimiento del extranjero para constituir una patria libre, de toda opresión extranjera.

Sería ingratitude no recordar en este día al Patriarca de los Orientales al gran Artigas, a quien las generaciones actuales pagarán en breve la sagrada deuda contraída con él, erigiendo en una de sus plazas su efigie augusta e inmortal; a Lavalleja, al denodado jefe de los bravos Treinta y Tres Orientales, al vencedor de Sarandí; a Rivera, que cubrió de gloria a los patrios escuadrones en

los campos de Guayabos y Misiones, en una palabra, a todos cuantos con sus esfuerzos y sangre generosa, nos dieron esta patria hermosa, activa y progresista.

Pero, no sólo debemos recordar en este día a quienes combatió en aras de tan respetables ideales en el campo de batalla o desde sus puestos de mando. Si hoy el Uruguay ha llegado a figurar entre las naciones más civilizadas y progresistas del orbe, una gran parte de ello se lo debemos a esos batalladores anónimos, que han aportado su valioso contingente en el fomento de nuestras más grandes riquezas nacionales. Hemos nombrado a los agricultores y a los ganaderos. Han sido ellos, con su labor constante, ruda y tenaz, grandes baluartes de donde ha salido la defensa de esta patria. Ha sido el agricultor, marchando tras del arado en pos del pesado camión de la junta de bueyes, el que iba jalando el palmo a palmo el suelo con su sudor, mil veces bendito pues el regaba la simiente que más tarde debía ser alimento de todos, uno de sus más valientes soldados. Fué el ganadero, con sus sacrificios y fatigas, trabajando a favor del refinamiento de las

razas, consiguiendo mayores rendimientos para él y para el país, otro cruzado digno de respeto y de agradecimiento.

Y séanos permitida una declaración relacionada con el punto que tratamos: nuestra Casa, en los largos años de existencia que lleva, ha contribuido con eficiencia a la realización de tan noble ideal, en la medida de sus medios y poniendo en práctica uno de los fines principales que se tuvieron en cuenta al abrir sus puertas. En las ramas de la ganadería y de la agricultura, nuestra Casa ha aportado también su modesto grano de arena y no es sino con satisfacción que vemos hoy que los principales hombres del país nos dirigen palabras de aliento y nos favorecen con su apoyo para seguir llevando adelante la empresa iniciada tan largo tiempo atrás.

En lo que se relaciona con la ganadería, hemos tratado siempre en proporcionar al estanciero los forrajes que en los ensayos y en la práctica demostraban poseer cualidades para un mejor rendimiento a costa de pocos desembolsos, altamente compensados con los resultados obtenidos. En cuanto a la agricultura, no hemos titubeado en importar

al país las semillas más nobles, los ejemplares más selectos, dentro de los distintos órdenes en que se divide esa gran industria.

Afortunadamente los tiempos de las guerras fratricidas mil veces peores que las primeras han pasado. Años ha, que se ha iniciado una era perdurable de paz, de trabajo, de inextinguible progreso. Es necesario que en este día todos los hombres de buena voluntad, se posesionen de la necesidad que existe de contribuir al mayor engrandecimiento de la patria, con el trabajo útil y tesonero, para hacerla cada vez más grande y contribuir así a su mayor engrandecimiento y respeto en el extranjero.

Cada uno de nosotros, dentro de sus facultades y de los medios que dispone, puede ser un factor de gran utilidad, un colaborador eficientísimo para el logro de estas aspiraciones.

Orientales: a trabajar todos por los sagrados intereses de la patria.

De VICENTE A. SALAVERRI

El problema de la campaña que es necesario resolver

A don Carlos Buzzani, amistosamente

A mal tiempo buena cara, dice el refrán. A época más dura, mayor contracción en el trabajo, argüimos nosotros. O aún mejor: a nueva época, nuevos métodos.

Ya no es posible explotar la tierra como lo hicieran los abuelos. Tenemos, frente a los ojos, un árduo problema de mestización. Y tenemos, por encima de todo, la necesidad de sacarle un mayor fruto a cada hectárea. Esto, como es natural, se consigue de dos modos: haciendo agricultura y por el cruzamiento inflexible de los rodeos.

Alguien va a creer que se trata de dos cuestiones, pero, en rigor, el problema es uno. Quedan a un lado los departamentos netamente agrícolas — justo orgullo del país —: Canelones, Colonia, San José. En el resto del país, los cultivos son escasos, y, si abundan, ellos se hacen en forma rudimentaria, con rendimientos mediores.

No voy a hablar de los primeros, que hallan fuera del alcance de mi dedicación. Pero quiero aludir a las zonas donde "se hace" ganadería. Dos años de crisis han provocado un evidente atraso, y ello se explica sabiendo que hubo infinitas ferias de primavera donde no se pudo colocar una veintena de toros. Y no se crea que los criadores fueron a las cabanas directamente. No. En la mayoría de las cabanas se hacían dos generaciones de seminales, que ni fiándolos se podían colocar.

Han faltado, pues, con los últimos tiempos, infiltraciones de buenas sangres. Semilla buena, como quien dice. Aún cuando es conveniente que no nos hagamos excesivas ilusiones con el capítulo reproductores, pues nunca habrá óptimas cosechas, por bien que seleccionemos la simiente, si antes no preparamos la tierra bien.

A que llamamos nosotros "preparar la tierra bien" en materia ganadera?... A la modificación de todo lo que sea influencia del cielo. El cielo es, casi siempre, providencial. Pero a veces es verguoso que no se sacia a dos tirones.

Dos son sus gestos más crueles: fríos temporales en el invierno y desoladoras sequías en el verano. Ambas cosas, ya que no corregir, se pueden atenuar. ¿Cómo?... El frío, con la plantación de árboles y con silos que nos provean de forraje seco. La sequía con estos mismos silos, con los antedichos árboles, con y con bebederos, y con praderas artificiales, eligiendo las gramíneas que mejor resisten la falta de humedad.

El programa, tan sintéticamente enunciado, es vasto y alcanza para llenar bien las actividades de un hombre que sea activo.

Urge, pues, ir planeándolo, y resolviéndolo poco a poco, si tenemos la necesidad de administrar con economía. Pero nunca me cansaré de repetirlo —, entendámonos bien: economía no es "amarretismo"; economizar no es dejar de invertir dinero; es el empleo de dinero...; bien!

Y que mejor inversión de capitales que plantando árboles, cuando se sabe que se adentran centésimos (las plantitas) en la superficie de la tierra y, a poco que se evidencian, en breve tiempo tendremos un platón!

...Y que mejor empleo de dinero que con las praderas artificiales — alfalfa, phalaris, ródhes, yaragüa, grama elephante, etc. — que nos permiten tener seis novillos donde antes dos solas vacas se nos morían de ham-

bre...? Ahí están los avenales — los pobres y sufridos avenales — que por mal que se hagan se compensan con ereos.

Pasturas y arbolados son de esencial importancia. Las pasturas, porque mejoran las condiciones de la carne, a tal punto, que es más suculenta la pulpa de un novillo criollo que se crió bien que la de un mestizo engordado con apresuramiento. Los árboles, por qué solo con su ayuda — al atajar los vientos fríos, al dar reparo en noche de helada y sombra cuando quema el sol — solo con su ayuda, repito, es posible elevar el coeficiente de refinamiento.

Pero no nos limitemos a las vastas praderas: hay que pensar un poco en las pequeñas extensiones, junto a las casas. Los sajones, más amigos del "buen vivir", menos despreocupados, nada bohémios, se sorprenden constatando el escaso confort que hay en las casas de los estancieros criollos.

Censuran, desde la rústica edificación a la falta de árboles de ornato y de plantas frutales. Pero es natural señor! Si hasta hace poco el criollo decía que eran "yuyos para las vacas" las verduras... Y hoy exige nuestra economía, la economía nacional — herida en su base — la mayor producción de hortalizas y tubérculos.

No es posible que traigamos del extranjero las papas. (Solo a la Argentina se le han pagado por este renglón, tres millones de pesos oro). No es posible que en el puchero de la estancia no figure el sabroso zapallo, el "rendidor" boniato, los repollos nutritivos...

Sombra y abrigo, agua fresca y pasto blanco en los campos; árboles decorativos, frutales y hortalizas en las casas. La salud de los hombres y una mayor higiene para el ganado. Hé aquí lo que reclama un bien entendido patriotismo. Y quien pudiendo, no influya para que el país mejore su destino, aún cuando él no lo quiera creer y se encoja de hombros, es delincente.

Un delincente a quien no se puede — ni se debe — perdonar.

Vicente A. Salaverri.

Estación Corrales y Agosto 1922.

El presente número, su tiraje y sus colaboradores

En ocasión del aniversario patrio, hemos querido editar un número extraordinario de nuestra modesta hoja, con doble número de páginas de las de costumbre y con un tiraje de 30.000 ejemplares haciendo llegar así a un gran número de Hacendados y Agricultores este ejemplar de "El Progreso Horticola" cual portador de nuestro saludo y nuestro deseo de las mayores prosperidades.

Especialmente debemos llamar la atención acerca de las interesantísimas colaboraciones del Dr. Guillermo Bormester el abogado hacendado, del Dr. Atilio Narancio, el médico arboricultor y de nuestro consecuente Vicente A. Salaverri, el periodista hacendado, que en esta forma con su convincente y desinteresada palabra, contribuyen al mejoramiento de nuestra producción y, por lo tanto al progreso del País.

Casa Martin Mojana

TURCATTI & BELATTI

SUCESOSES

Ferretería - Pinturería

LA CASA MAS SUITIDA EN EL RAMO

Calle RINCON, 627 al 639

TELEFONOS: LAS DOS COMPAÑIAS

— MONTA VIDEO —

ENFERMEDADES DE LAS PLANTAS

LA VID Y EL DURAZNERO

ALGUNAS DE SUS ENFERMEDADES
LA PERONOSPORA, LA ERINOSIS, EL EXOASCUS, EL OIDIUM

Por JUAN PUIG NATTINO, Químico, Agrónomo, Farmacéutico

En este día de la patria, hemos creído oportuno reproducir uno de los artículos escritos por el malogrado Juan Puig Nattino, un verdadero profesional que ha prestado muchos y muy grandes beneficios al mejoramiento y perfeccionamiento de los cultivos en general.

Hemos elegido este artículo, debido a que resulta de oportunidad, por lo adelantada que se presenta la estación, no dudando que será provechoso para muchos de sus lectores. (N. de la R.)

Estamos en el momento de preocuparnos de los tratamientos curativos o preventivos de las enfermedades de que nos ocupamos, que atacan a las vides y a los frutales de fruta de hueso, como el duraznero, ciruelo, damaseo, etc.

Debemos desde ya iniciar en la 1.ª quincena de Noviembre los tratamientos contra la "Peronospora o el Mildiu", cuyas primeras manifestaciones se notan ya en las hojas.

Aquellos que han podado muy prematuramente, en Julio, con mayor razón deben efectuar de inmediato este primer tratamiento, pues los ramitos de la vid ya tienen un largo suficiente, y como decimos las lesiones de la Peronospora y de la erinosis ya se observan, y si llegamos a tener varios días calurosos y húmedos estas manifestaciones se harán más visibles.

El caldo bordelés es el remedio indicado para este caso, preparado con la fórmula siguiente:

Sulfato de cobre	2 Kg.
Cal	1
Agua	100 litros

Se disuelve el sulfato de cobre en una tina en la cual se han colocado 90 o 95 litros de agua. Abarte, en una lata, se apaga la cal viva con 5 o 10 litros de agua, se diluye perfectamente, y una vez disuelto el sulfato de cobre se le vierte la lechada de cal removiendo continuamente con un palo. Teneos el caldo pronto para utilizarlo en el viñedo. El tratamiento se hará de mañana temprano o a la caída del sol. Si el tiempo está con disposiciones de llover es mejor esperar un poco para que no coincida la lluvia con una aplicación reciente del remedio. Si da tiempo a que se haya secado el líquido ya no tiene la lluvia tanto inconveniente.

El segundo tratamiento se hace después de la floración, que corresponderá más o menos a la 2.ª quincena de Diciembre, y el tercer tratamiento se dará un mes y medio, más o menos, después del segundo, o sea al principio de Enero.

Si el año se presenta malo, con grandes calores húmedos que correspondan al principio de la vegetación fuerte de la vid puede notarse entonces un recrudecimiento de la enfermedad y en estos casos habrá que aumentar el número de tratamientos, intercalando uno o más entre el 1.º y el 2.º y entre éste y el 3.º, afin de contrarrestar los fuertes ataques de la peronospora.

Hay que cuidar los pulverizadores más de lo que generalmente se acostumbra. Después de cada operación debe llenarse el pul-

verizador con agua y hacer funcionar la palanca para lavar todas aquellas piezas por donde pasan los líquidos. Se tira dicha agua y se deja escurrir bien para utilizarlo al otro día por ejemplo. Conviene igualmente aceitarlo todos los días en las palancas y demás piezas. En cambio si se trata de guardar el pulverizador para otra oportunidad, por haberse terminado el tratamiento, entonces es conveniente hacerle una limpieza más completa, desmontando las piezas para limpiarlas bien y secarlas luego con un trapo.

Grispadura, abolladura de las hojas del duraznero, Damaseo, Ciruelo, etc.

En este momento, en que ya se notan las primeras lesiones de arrugamiento rojizo en las hojas verdes, conviene dar una pulverización de caldo bordelés, débil, que completará al tratamiento que se ha dado a fines de invierno. Este tratamiento de primavera se hace con un caldo que contiene:

Sulfato de cobre	1 Kg.
Cal	1
Agua	100 litros

La primera enfermedad es producida por un hongo y toma mayor incremento con los días calurosos y secos; en cambio la Erinosis — que produce esas abolladuras bien comunes en las hojas de la vid — es producida por un pequeño insecto. Las dos enfermedades se combaten con el mismo tratamiento y éste debe ser preventivo.

Como la aplicación de este tratamiento se debe hacer casi en la misma época en que se debe aplicar el caldo bordelés, se arregla de manera que cada uno de ellos pueda hacerse con dos o tres días de diferencia.

Para las dos enfermedades se emplea el "azufre pulverizado", aplicado con "fueles" apropiados de modo que se distribuya el polvo de azufre sobre todas las hojas de la planta.

Se puede repetir el tratamiento dos veces más; una, en el momento de la floración y otra, en cambio, en el momento de cambiar de color o virazón del grano. Si llegara a llover después de una aplicación de azufre, sería necesario repetir el tratamiento. Otro de los momentos inoportunos para su aplicación es cuando hay vientos fuertes.

Recordaremos que estos tratamientos, que son generalmente preventivos, no debe el agricultor olvidar el hacerlos en los momentos oportunos, pues de esa manera evitará inconvenientes posteriores y perjuicios reales en la cosecha, que resisten la calidad.

PIANOS



CARLOS OTT & Cia.

— 25 DE MAYO, 509

Algunas exclusividades importantes recientemente acordadas a nuestra Casa

Es con verdadera satisfacción que anunciamos algunas exclusividades que recientemente nos han sido acordadas. Esto por una parte, pone de manifiesto la confianza que nuestra casa inspira a las firmas que así nos honran con esta designación y, por otra parte, viene a confirmar las manifestaciones que hicieramos al hacernos cargo de la Casa Domingo Basso, de llevarla al máximo grado que pueda concebirse, en el sentido de que sea muy

completa en todas sus secciones, con materiales de primera calidad y en las mejores condiciones de precio posibles.

Nuestros favorecedores que, aumentan considerablemente y continuamente, pueden tener la seguridad de que seguiremos empeñados en el sentido de continuar siempre mejorando nuestra casa, como hasta ahora.

ARADOS "BACHER"

y Maquinarias Agrícolas diversas "MELICHAR UMRATH Soc. An."

El digno representante de la República Checo-Eslovaca entre nosotros, Sr. Francisco Smolka, de regreso de uno de sus frecuentes viajes a aquella joven República, trajo la representación de la fábrica de arados "Bacher" y de la de Maquinaria agrícola "Melichar Umrath (Soc. An.)", dos verdaderos colosales, que cuentan con un personal de más de dos mil obreros.

El Sr. Smolka, haciendo con nosotros una distinción que mucho nos honra, acaba de confiar a nuestra casa, la exclusividad para la venta en nuestro País, de estos útiles agrícolas.

Es pues con verdadera satisfacción, que podemos anunciar que dentro de muy poco tiempo, tal vez antes de un mes, empezaremos a recibir estos útiles, que dada su procedencia y por algunas informaciones concretas que se nos han adelantado, han de contar desde un principio con la preferencia de los interesados.

Es por todos conocida la potencialidad in-

dustrial de la República Checo-Eslovaca y, precisamente, en materiales agrícolas, siempre han descollado, aún cuando la mayoría del público ignorara la procedencia, pues habiéndose siempre efectuado los embarques por Hamburgo, era creencia general que se trataba de mercadería de fabricación Alemana. La maquinaria Checo-Eslovaca, se destaca por lo práctica, por la calidad del material empleado y también por sus precios, pues es uno de los países que producen mucho, bueno y en excelentes condiciones de precio.

Por el momento no podemos ser más explícitos, pero confiamos con que en nuestro próximo número, podremos empezar a anunciar la llegada de los primeros envíos, insertando también las láminas de los aparatos más importantes. Más adelante y una vez en posesión de un surtido más completo, publicaremos un folleto especial, estando dispuestos a atender esta sección con toda la preferencia y dedicación que merece.

Porcelana holandesa legítima de Gouda



Nuestra Sección Bazar (artículos diversos para plantas y flores), que en tan poco tiempo de existencia se ha impuesto tan favorablemente entre las personas de buen gusto, también acaba de ser objeto de una especial distinción, al concedérsele la exclusividad de las preciosas porcelanas Holandesas de Gouda (legítimas).

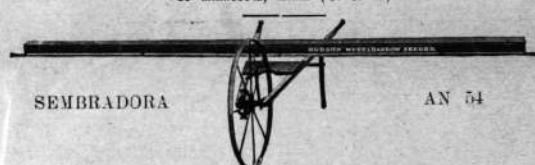
Estas porcelanas son una verdadera magnificencia, por la diversidad de sus colores como por sus formas, en su mayoría de estilos antiguos, hoy de moda, y que tanto se ajustan para las decoraciones actuales.

Las porcelanas holandesas son ya conocidas en Montevideo y el hecho de que no se hayan propagado como lo merece, se debe a que sus precios eran muy elevados, pero al artículo de que se trata. Tendremos siempre en exhibición, un surtido variadísimo.

nuestra casa al obtener hoy la exclusividad para su venta, estará en condiciones de establecer precios sumamente bajos, en relación

Hudson Manufacturing Company

de Minnesota, Minn. (U. S. A.)



SEMBRADORA

AN 54

Esta importante fábrica de Implementos Agrícolas, nos ha confiado su representación para el Uruguay y la Argentina.

En este establecimiento, se fabrica la notable Sembradora AN 54, que tan buenos resultados está dando para la siembra de Phalaris Bulbosa, Alfalfa, Tréboles y semillas de Gramíneas en general.

También es la casa que nos manda nuestros bien conceptuados Arados de mano, Sulfatadoras "Favorite" de aire comprimido y otros artículos más de gran utilidad.

Caño de goma para manguera de riego "ELECTRIC"

También nos ha sido confiada la exclusividad para la venta en nuestro País, del caño de goma para manguera de riego de la Fábrica "Electric Hose and Rubber Co." de Wilmington, Delaware (U. S. A.).

Se trata, en realidad, de un caño excepcional, cuya superioridad sobre sus similares, escapa a toda ponderación.

Como calidad de goma, es insuperable, con un sistema de doble tela patentado, único, que lo hace sumamente fuerte y de una increíble duración. Además la goma es acanalada, lo cual la hace mucho más resistente, al punto que puede usarse esta manguera sin

protección de alambre, con un resultado estupendo.

Podemos afirmar que para quien se propone de adquirir una manguera de verdadera



resistencia y duración, debe proveerse de una manguera "Electric", en la seguridad de que no hay nada que pueda compararsele.

POR MAYORES INFORMACIONES, CATALOGOS, ETC. DIRIJIRSE A:

CARLOS BAZZANI & CIA PLAZA MATRIZ - MONTEVIDEO

LOS GRANDES ÉXITOS DE LA PHALARIS BULBOSA

COPIA DE LA CARTA QUE ACABA DE ENVIARNOS EL CONOCIDO HACENDADO Sr. GUILLERMO BURMESTER

Señores:
Carlos Bazzani y Cia.

Montevideo

Cumpliendo con transmitirles mis observaciones y experiencias referentes a la planta forrajera "Phalaris Bulbosa", les diré, en primer término, que la semilla que Vds. me vendieron el año pasado resultó de clase superior, absolutamente limpia y con un poder germinativo más o menos del 95 o/o. — Tengo 25 hectáreas sembradas para pastoreo y 5 para sembrillo. — Las primeras, se sembraron en Agosto de 1921, con regular preparación de tierra en la proporción de 1 K. 800 gr. por hectárea; — demoró unos 10 días en brotar, y cuando, apenas tenía unos días fué quemada totalmente por la helada. Apesar de ello, retoñó con mucho vigor y cuando tenía más o menos 0.15 centímetros fué comida por la langosta en forma que no dejó rastros de las plantas. — Así las cosas abandoné el terreno que se llenó de pasto, pasando después más de tres meses de seca. — Cuando los primeros frios y sus heladas quemaron los pastos, y vinieron las lluvias pude observar que la "Phalaris" no había muerto, por el contrario, que brotó por toda la plantación como en el mes de Agosto, y

con mucho vigor, comprobando dos cosas: que ni el pasto ni la seca habían dañado su vida, "sinó retardado un tanto su desarrollo. — En la actualidad tengo ese potrero entregado al pastoreo de los toros, desde Mayo pasado, sin retirarlos durante este período de lluvias pues, deseo comprobar su resistencia al pisoteo. — El ganado la come con marcada preferencia, a los demás pastos, habiendo observado que mientras las matas de "Phalaris" son comidas, al rape, quedan próximas a ellas plantas de trébol y gramíneas sin tocar.

En cuanto a las 5 hectáreas destinadas al sembrillo, solo puedo decirles que tienen un desarrollo admirable; como fué plantada en la proporción de 4 K por hectárea no sé vé más plantas que "Phalaris" formando un verdadero matorral por el tamaño y altura de las plantas. Esta echa es cuidada con preferencia, arrancándole las plantas extrañas, y una vez recogida la semilla, traté de ponerle ganado bajo riguroso control, para comprobar la naturaleza y poder de engorde. — El resultado que obtengo de la semilla limpia brotó a los 6 días; la semilla con emboltura a los 21, y la de espiga a los 35 días.

Para darne cuenta del período de germinación, he preparado un cuadro convenientemente sembrando hileras con semilla de la compra a Vds.; otro con semilla cosechada en mi Estancia pero con la emboltura, y otra línea con la espiga entera. — La semilla con emboltura a los 21, y la de espiga a los 35 días.

Como complemento a estos datos debo manifestarles que en mi concepto por la observación personal (digo así, porque en estas cosas se debe desconfiar un poco de lo que puedan transmitir los capataces) es que se trata de una planta de fácil cultivo, que no requiere tierras extremadamente preparadas, aunque estando bien mucho mejor será su resultado. — que resiste la seca y la acción de otros pastos, y que su mayor desarrollo le adquiere cuando el frío se hace sentir, y erece en su forma verdaderamente sorprendente, como no recuerdo haberlo observado en ninguna otra forrajera. — Considero que debe plantarse para pastoreo no menos de 2 K. 500 por hectárea, y que si el pisoteo no la perjudica y el poder de engorde responde a las propagandas conocidas

hasta hoy, tendremos que concluir en que la "Phalaris" será la forrajera ideal para nuestro país, desde que podría ser sembrada en cualquiera de las tierras, que tenemos.

Los saludos afines, y Sss.

Guillermo Burmester.

Estancia Sant'Ana Dep. Paysandú
Agosto 10 1922

Son muchos los Estancieros que han efectuado grandes siembras de Phalaris Bulbosa guiados y confiados por la propaganda que hicimos de esta notable forrajera.

El lector podrá darse una idea de nuestra satisfacción, al recibir atestados de esta naturaleza, sobre todo cuando estos son firmados por Hacendados progresistas como el Dr. Guillermo Burmester, quien ha realizado y observado personalmente todo cuanto nos manifiesta en su interesante carta.

Téngase presente que la Phalaris ha sido sembrada recién en el mes de Agosto del pasado año, castigada por heladas, sequías y la langosta.

HOTEL ESPAÑA

Plaza Independencia, 829

MONTEVIDEO

Recientemente reformado. — Agua corriente en todas las habitaciones. — Ubicado en el lugar más céntrico de la Capital.

PRECIOS MÓDICOS

Las garantías que ofrecen nuestras semillas

Nuestra casa instala una estación experimental

Siempre hemos tenido un cuidado extremo, de proveernos de semillas de primera calidad, no escatimando sacrificio alguno en ese sentido.

Las garantías que ofrecían nuestras semillas hasta ahora, se fundaban, indudablemente, en una bien sólida base, que consistía en la procedencia, habiendo tenido siempre un especial sistema de proveernos que nos

cada variedad que sale de nuestra casa, conocemos minuciosamente todas sus condiciones.

Conseguimos en esta forma controlar a nuestros proveedores, apesar de la confianza que ellos nos inspiran y excusamos decir que si alguna variedad no nos rinde un resultado completamente satisfactorio, como ge-



Un gran cantero de Lechugas de uno de nuestros proveedores, en el Norte de Italia. Advértase la prolijidad de este cultivo y se deducirá la bondad y selección de las semillas que produce

ha dado muy buen resultado. En vez de hacer nuestras adquisiciones en el extranjero a una o dos grandes casas, nuestra casa hace contratos, también en el extranjero, con cultivadores especialistas, a quien toma toda su producción.

En esta forma, tomamos cada variedad en la localidad más aparente, tenemos también la ventaja de que recibiendo directamente las semillas de sus productores, se aleja cualquier peligro de confusiones o manipulaciones perjudiciales y, además, los precios resultan generalmente más reducidos, lo que redundará en beneficio de nuestros Clientes.

Pero, en nuestro afán, de mejorar siempre nuestras garantías y de corresponder en toda forma a la creciente confianza que el público nos dispensa, acabamos de adquirir en el Camino Ma'donado, una regular fracción de campo, donde estamos instalando en forma, una estación experimental de Semillas. Quiera decir, que todas las semillas que recibimos, en vez de limitarnos a un ensayo de germinación puramente, lo cual hacemos en nuestra casa en los germinadores que al efecto tenemos, las sembramos en nuestra estación experimental, cultivándolas en forma corriente y donde se lleva prolijamente un registro, donde se anotan con toda minuciosidad hasta las incidencias más insignificante, desde la siembra hasta la cosecha.

En esta forma, tenemos un verdadero control de las semillas que vendemos, pues de

minación, pureza y caracterización de la variedad, esta se retira de la venta y se da el correspondiente aviso a su productor, evitando así para lo sucesivo, nuevos abusos o desvíos.



Además, como lo hemos ya anunciado en nuestro catálogo del año pasado, hemos dispuesto que todos los paquetitos de semillas procedentes de nuestra casa y que venden muchísimos comerciantes del interior lleven el cierre que más arriba reproducimos y que titulamos nuestro "sello de garantía". Esto lo hacemos porque se ha dado el caso de que algunos comerciantes pues escrupulosos, volverían a llenar paquetitos con nuestro nombre, con semillas inferiores, ocasionando reclamaciones que se dirijan a nuestra casa.

Nuestros favorecedores podrán juzgar, por todas estas manifestaciones, en que forma nos preocupa, el poderles ofrecer las mejores y más amplias garantías.

Aserradero y Barraca "Juan B. Bidegaray"

ESTABLECIMIENTO FUNDADO EL AÑO 1868

Venta y preparación de madera para toda clase de trabajos y obras en general

Casa especialista en la fabricación de artículos rurales
Brete para operar y trabajar ganado, único privilegiado por el Superior Gobierno
Bahaderos, Escurredores, Porteras, etc.

Prensas enfardadoras — (Únicas premiadas)

Depositarlo de las máquinas agrícolas de la renombrada fábrica
Francesa: C. Puzenat

En existencia: Arados, Sembradoras, Recolectoras, Rastras, etc.
Solicite Catálogos y Precios

CALLES MIGUELETE y PARAGUAY

FRENTE A LA ESTACION DEL FERROCARRIL CENTRAL
MONTEVIDEO

Del Dr. ATILIO NARANCIO

El avance del hombre

El erial es el prado de la almaña y de la bestia salvaje — La campiña, en que el arbol pone su amplia sombra y la uerta, en que el frutal fija la primavera — con la belleza de sus flores, son la revelación de que el hombre, el civilizado, aquel que siglos de brega amplificaron su cerebro ha puesto su tienda, y se ha vinculado a la tierra dándole labor para recibirla — ampliada en dones ubérrimos.

La vida del errante, del que no forma hogar, del que no planta un arbol es la corriente de agua que se despena hasta el mar, sin dar movimiento al molino, sin llevar el barge siquiera — es, el pasaje hacia la muerte total sin dejar atrás, ni un amor ni un recuerdo. Vivir así, no es tal sino pasar...

El hombre debe vincularse a la naturaleza. La campiña esmeralda, tiene bajo su verde manto la riqueza de todas las geografías que van a venir y es un deber del civilizado el romper ese manto para ahondar el pozo que cobije las raíces del arbol.

Y esas raíces que se van hundiendo en las capas profundas, en busca de la savia nutritiva, no son más que tentáculos de absorción que como las glándulas de un seno materno, van a devolver, enajados en dulce fruto, el amor de la madre al hijo que no la abandona.

A un bien, a un signo de afecto, responde natura con cien dones, con mil carinos — Se multiplican las cantidades, en progresión geométrica y se devuelven los beneficios con única magnanimidad.

Es que es, esta acaso, una luerativa industria? No, es más, es el sacrificio maternal que jamás se sabe donde llega al límite. El arbol tierno, el frutal endeble que hoy

se ampara con un tutor, sube, crece, amplifica su umbrosa copa y cada una de sus ramas es pronto, un fuerte sostén del fruto — Pasa un año y en la próxima Primavera, las flores forman un monstruoso ramillete de suprema belleza. Después, cuaja el fruto y lo inesperado, se hace realidad ante la magnificencia del esfuerzo de aquel vástago endeble que se vigorizó en años y que hoy entrega cajones de fruta sabrosa y selecta.

Es ese el pago del esfuerzo? No, que es más, mucho más — ¿Qué ha costado plantarlo? Un rato de solaz — Hacer el pozo y cobijar en él, tiernas raíces; fijar en tierra el tutor que lo proteja; cuidar de que las pestes no lo hagan fenecer y rara vez vitalizarlo con una ayuda orgánica o mineral — Eso es todo y en cambio...

Por eso no ereo en el mérito de los que plantan — Saben el beneficio de su acción y saben que jamás fracasan: ¡jamás! — Si, dije bien, jamás porque si las inclemencias del tiempo, o fortuitas contingencias pueden devastar una plantación, el tesón, la perseverancia vuelven por el triunfo y este lleva un día fatal e irremediablemente.

Pero, si eso digo de los que tienen un recuerdo para natura y vuelven a ella ¡que diré de los que no se preocupan! — Egoístas, retrógrados, viven como el topo en una eterna y oscura madriguera — De su vida nada quedará, ni aún la sombra del árbol, que cobije al caminante desolado, ni aún el trino del pájaro, que ha buscado en la más alta rama el apoyo de su nido, ni aún un recuerdo. Nada... había pasado definitivamente.

Atilio Narancio.

La plantación de Árboles Frutales

Algunas consideraciones interesantes

Fuera de duda, se nota un gran interés por plantaciones, y especialmente para grandes plantaciones, pues es un verdadero aliente para ello los precios a que año tras año se vende la fruta en nuestro país.

Además, hay otros motivos dignos de mención, que son más que suficientes para que se ensee como un negocio seguro y remunerador la explotación de montes frutales. Se han tomado y se están gestionando algunas disposiciones por parte del gobierno que, directa o indirectamente, vienen a favorecer enormemente a los fruticultores. Por lo pronto, con motivo de algunas pestes muy propagadas en otros países, especialmente el "aspidictus perniciosus" en la Argentina, se han establecido medidas tan severas como justificadas para la importación de frutas que la competencia, extranjera queda poco menos que anulada, y, en estos momentos, ha quedado constituida una comisión formada por miembros del gobierno, de la Defensa Agrícola y de algunos centros de fruticultores, que interviendrá celosamente en el sentido de que la fruta pueda llegar a la mesa del consumidor en condiciones de precio más reducidas que en estos últimos años, y al mismo tiempo contemplando el interés del productor, quien obtendrá una mayor com-

pensación que hasta ahora. Fácilmente se comprende que lo que se persigue, y fuera de duda ha de conseguirse, será que los beneficios que obtendrán los productores, y los consumidores sean a expensas de los intermediarios y acaparadores.

Las perspectivas son, pues, halagüeñas, y así se explica el interés reinante, para plantaciones de importancia.

Debe hacerse, sin embargo, una recomendación especial:

No basta plantar frutales: de su elección dependerá el éxito o el fracaso de la plantación.

Aparte de que conviene, elegir arbolitos bien formados y completamente sanos, condiciones éstas que el plantador puede apreciarlas al adquirir las plantas, hay que cuidar celosamente de adquirir las plantas en viveros donde haya y puedan garantir variedades aptas para el mercado. Por que hay que tener bien presente que existen variedades de frutales riquísimas, en duranos, por ejemplo, que solo sirven para quintas particulares, pues con solo tocarlas quedan "machucadas". Plantar estas variedades para negocio, sería fracasar. Hay variedades, en cambio, que además de ser muy productivas y exquisitas, son de gran conservación

No tendrá Vd. mas goteras si usa

GRAPHILATUM

la pintura especial para techos en mal estado. — Su precio muy bajo hace que Vd. pueda componer su techo con el máximo de economía. — Pida nuestros folletos explicativos.

Compañía Importadora del Plata

CALLE URUGUAY 1136 - 42

y que admiten ser envasados y transportados al mercado en condiciones inmejorables y son precisamente éstas las variedades que se deben plantar en la seguridad de que se hará con éxito.

Este es un punto que deberán tenerlo bien presente los plantadores de árboles frutales y como no podrán cerciorarse exactamente de ellos hasta que no haya llegado el momento de la fructificación, es por esto que insistimos en el sentido de que tomen todas las precauciones posibles para no ser engañados. Sería lamentable ciertamente que después de

los trabajos y gastos efectuados y después del tiempo transcurrido para que llegara la fructificación, resultara que las variedades no eran las que creía y entonces el negocio habrá fracasado, o poco menos.

En artículos sucesivos vamos de compañeros de otros puntos relacionados con la plantación de árboles frutales, esperando contribuir para que se haga con éxito, no dudando de que antes de mucho tiempo, la fruticultura en nuestro país, ocupará un lugar preponderante dentro de la producción nacional.

Phalaris Bulbosa

**Cebadilla Australiana, Sudan Grass,
Rape, Dactylis glomerata,
Alfalfa Francesa de Provence**

Semillas nuevas de gran germinación y pureza

Ahora es el momento de la siembra

CARLOS BAZZANI & CIA
PLAZA MATRIZ — MONTEVIDEO

Sudan Grass o Garawi

La excepcional forrajera que produce
abundantemente, apesar de la sequía

A la abundancia de agua del momento, seguir, seguramente, una gran sequía, en el Verano. Es lógico pensar que se repita aquí lo sucedido en Europa, donde el Invierno pasado ha sido como el nuestro: sin frío y muy lluvioso y ahora, en el Verano, están soportando una gran sequía y grandes calores.

Conviene pues ser previsores y no dejarse estar por el actual estado de los campos. Se deben tomar las precauciones que correspondan, es el sentido de evitar pérdidas muy considerables, tanto más lamentables, cuanto que es posible evitarlas.

Sembrando el "Sudan Grass" se puede tener la absoluta seguridad de tener una gran producción de forraje, por prolongada que fuere la sequía que pueda sobrevenir.

El año pasado ha sido sembrado por un gran número de Estancieros y Tambores, con un resultado admirable.

Para que los que aún no conocen esta notable forrajera, se puedan formar una idea de sus grandes condiciones, transcribimos a continuación algunos párrafos de un folleto publicado por la Empresa del Ferrocarril de Buenos Aires al Pacífico, por intermedio de su Oficina de Agricultura.

"El garawi es anual y no posee las raíces vivaces del sorgo de alepo; no presenta el peligro de convertirse, como éste, en un yuyo indestructible y de arruinar para la agricultura las tierras donde se siembra y las chacras de los vecinos. Debe sembrarse todos los años, pero produce abundante semilla, fácil de cosechar y trillar y máquin. Es un sorgo productivo, nutritivo, apto para los animales y resistente a la sequía, al calor y al salitre. Sirve para corte, heno, pastoreo o ensilaje.

"El garawi no es uno de esos pastos lanzados por el comercio con mucho ruido de propaganda y con el único objeto de vender la semilla; sus propagandistas, tanto en Estados Unidos como en este país, han sido instituciones de fomento agrícola y agrónomos deseados de prestar servicios a la agricultura.

"El garawi ha sido cultivado con éxito en las condiciones más variadas y se ha conquistado un puesto definitivo en nuestra agricultura, como cosecha intercalaria de heno siempre útil y en ciertos casos como recurso único y solución de un problema ganadero.

"La práctica confirmó los resultados experimentales y el entusiasmo de los agricultores fué corroborado por documentos oficiales demostrando que a pesar de grandes sequías da abundante cosecha de forraje, facilita la cría de hacienda, asegura la alimentación de las lecheras y

"contribuye en mucho a la prosperidad general".

"Es muy apetecido por toda clase de hacienda inclusive los cerdos que lo comen en lugar de chupar como con el sorgo azulado. El superintendente de la Estación Experimental de Rocky Ford profesor B'inn, decía en agosto 1914, que alimentadas las lecheras con garawi verde, notó un notable aumento en la cantidad de la leche."

"El rinde en pasto seco es muy elevado, y fácilmente se concibe, pues dando 3 y 4 cortes de 2 1/2 metros de alto con abundante población, debe dar de 3 a 4 veces más que la alfalfa.

"El Ministerio de Agricultura de los Estados Unidos en su boletín número 605 dice que el rinde de pasto seco es hasta 8 toneladas y más por acre, lo que corresponde a 16 y 17 toneladas la hectárea.

"Su preciosa condición típica es de resistir a las sequías. Debe, sin duda, atribuirse a su intenso sistema de raíces fibrosas, y a la construcción celular apropiada del tejido de la caña, que almacenan la humedad, la suministra poco a poco a medida que se hace necesario.

"Otra buena condición no igualada por ninguna otra forrajera o cereal, es que, a pesar de su altura y caña delgada, los vientos huracanados ni lo desarraigan, ni lo voltean, lo que también debe ser consecuencia de las raíces fibrosas y del tejido celular apretado de la caña, que la rinde elástica."

"Esta resistencia a la sequía explica como en 1915, cinco años después de su introducción a los Estados Unidos, ya ocupaba 8.000 hectáreas en el estado eminentemente alfalfero de Kansas.

"En las granjas productoras de crema y mantea y en los tambos, el garawi será un seguro contra la disminución de la leche durante la sequía del verano, beneficiando a productores y consumidores.

"En condiciones normales, podemos calcular un rendimiento de pasto seco variable entre 5 y 10 toneladas por hectárea. En las condiciones más adversas podrá bajar el rendimiento a 2 o 3 toneladas, cuando los demás forrajes no dan nada, mientras que en zonas de regadío o en años muy favorables y sobre todo en mezclas con caupí o soja, podrá llegarse a las doce toneladas o más por hectárea.

Diríjase a nuestra casa

Pidanlos catálogos, folletos, calendarios, y nuestro periódico, todo gratis

Nuestra experiencia y nuestro consejo
están a su disposición

Si todavía no es Vd. Cliente de nuestra casa, tendrá que serlo cuanto antes, pues encontrará en ello una verdadera conveniencia.

Estamos llevando nuestra casa a un grado de perfección tal, que las ventajas que proporcionamos a los que nos brindan su apoyo, son valiosas e inagotables.

Nuestras semillas, seleccionadas de verdad, controladas en la forma que indicamos en otro lugar de esta hoja, mediante nuestra estación experimental, ofrecen garantías de éxito absoluto, ya sean torrajes, hortalizas, árboles, flores, etc. Garantimos germinación, pureza y calidad.

En plantas abarcamos todas las especies y en cantidades inagotables. Nuestra colección de Frutales, que constituye nuestra gran especialidad es de las más notables y completas de Sud América y gracias a nuestros estudios, todos los años anulamos las variedades nuevas que en el País no han confirmado las condiciones de que venían precedidas. Nuestra selección es única.

En maquinarias y útiles de agricultura y jardinería, nuestro stock es inmenso. Debemos hacer notar especialmente, que, gracias a nuestra práctica en el ramo, solo nos ocupamos de modelos de verdadera eficacia, que ensayamos previamente en nuestros cultivos, de manera que solo ofrecemos herramientas prácticas y sólidas.

Abonos y específicos, estudiados detenidamente, ofrecen la mayor seguridad de éxito en su aplicación.

Quiere decir, que todo lo que sale de nuestra casa, es probado, debidamente y escrupulosamente seleccionado.

Pero convencidos de que aún con buenas semillas y buenas plantas muchas veces, no conseguimos el éxito de un cultivo por falta de algunos conocimientos y algunas veces por abandono, nuestra casa, para asegurar el éxito de sus semillas y sus plantas, está a la disposición de todos sus clientes y también de todos aquellos que aún no siendo, necesitan de un consejo dictado por nuestra experiencia de tantos años, para que los trabajos se hagan en forma, para que no se omitan ciertos detalles a veces tan sencillos como necesarios, para que se puedan combatir las enfermedades y enemigos de las plantas, para que pueda, en fin, producir un cultivo la justa recompensa que merece quien le ha dedicado una atención debida y constante.

En el día nuestra casa contesta todas las consultas que se le formulan para obtener el éxito de un cultivo. Nuestra misión con el cliente no termina una vez adquirida y pagada su compra, por el contrario esta subsiste hasta la cosecha, sabiendo el comprador que en cualquier momento de duda estamos siempre a su disposición para suministrarle aquellas informaciones que necesite para asegurar el éxito de su cultivo.

Escribanos cuanto antes, pidiéndonos catálogos gratis.

El porvenir de nuestra producción frutal

LA OPINION AJENA

A continuación insertamos un suelto que tomamos de "La Mañana", escrito con toda propiedad y con datos interesantísimos, que demuestran lo que puede llegar a representar para nuestra riqueza nacional, una mayor intensificación en la producción de la fruta:

Dedicamos ayer nuestro editorial a las proféticas perspectivas que ofrecía a nuestro comercio de exportación, la intensificación de nuestra producción frutícola la cual, según lo demostrábamos con el ejemplo de otros países que hallan facilísima salida para sus excedentes de frutas en los grandes mercados europeos y norteamericanos, sería de inmediato colocada en ciudades que como Nueva York, Londres, París, y muchas otras, van en busca de manzanas, duraznos, peras, etc., a regiones que distan enormemente de ellas.

Pues bien: un colega argentino llegado ayer trae las interesantes y autorizadas declaraciones que le ha formulado un entendido en esta rama de las actividades industriales del país vecino, al ser interrogado acerca del porvenir que ofrece para aquel país, el creciente desarrollo de la fruticultura y sus derivaciones, que allá marcha a pasos mucho más rápidos, por cierto, que entre nosotros.

De aquellas manifestaciones extraíamos los siguientes datos que corroboran lo que recientemente hemos dicho sobre este particular:

"Las últimas noticias llegadas de Wellington (Nueva Zelanda), nos informan que entre el mes de Abril y el mes de Julio, saldrán de aquel puerto un millón de cajones de manzanas con rumbo a Gran Bretaña.

Es este un comercio que ya se hace desde tiempo y que solamente el período bélico ha podido interrumpir. En 1914 se exportaron alrededor de 600.000 cajones; a la reanudación del tráfico, en 1919, 750.000; en 1920, 700.000, y en 1921 se alcanzará a un millón de cajones.

Si pensamos que los fruticultores de Nueva Zelanda, que operan en el mismo paralelo que nosotros y con tanta semejanza de clima y de terreno, han empezado muchos años después que nuestros productores de "cara sucia" del Tigre, no podemos dejar de asombrarnos ante un estado tan patente

de absoluta inferioridad en que nos encontramos con respecto a todos los que se encuentran en la misma latitud geográfica, es decir, los neozelandeses, los tasmánicos y los sudfricanos.

—Las causas de esta deplorable situación son de dominio público, pues atestiguan nuestra indiferencia en la aplicación de esta noble y productiva industria y al mismo tiempo el abandono casi completo de toda iniciativa tendiente a inclinarse hacia una senda práctica y remunerativa, si se exceptúan casos aislados y todavía de escasa consideración."

¿Qué diría de lo que ocurre entre nosotros?

AUTOMOVILES

DODGE BROTHERS

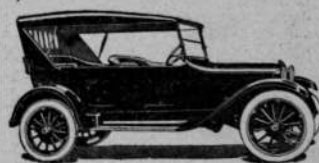
Por sus sobresalientes
cualidades y su precio
moderado, el Automóvil
DODGE BROTHERS
se ha impuesto definitivamente.

AGENTES

DANRÉE & CIA

568 - 25 de MAYO - 576

MONTEVIDEO



Dos sabios precursores de la agricultura en nuestro país

Los Presbíteros Dámaso Antonio Larrañaga y Manuel Perez Castellano



La agricultura del Uruguay se honra con contar entre sus precursores a dos varones nuestros, a dos señores compatriotas: los presbíteros Dámaso Antonio Larrañaga y Manuel Perez Castellano, ambos los fundadores de nuestra biblioteca Nacional, de esa reliquia de la época aragonesa que tantos y buenos servicios ha venido prestando siempre a la cultura pública de nuestro país.

Nada más justiciero, pues, en este día dedicado a conmemorar una de las grandes efemerides de nuestros anales patrios, que recordar a esos dos justos y virtuosos compatriotas, cuyos nombres pasaron las fronteras del solar nativo para figurar entre los más notables de su época.

El Pbro. Larrañaga dedicaba los ratos que le dejaban libres su ministerio y los importantes cargos que le tocó desempeñar, para cultivar el personalmente una quinta que poseía en Atahualpa, que todavía existe, pudiéndose ver en ella no pocos árboles plantados por aquel ilustre sacerdote. Fué el primero que introdujo en nuestro país la morera, a fin de dedicarse a la industria del gusano de seda. Se cuenta que con los capullos obtenidos a su paciente y científica labor hizo hacer un gran bolsón de mano, que regaló a la esposa del entonces Presidente de la República, general Fructuoso Rivera. Actualmente se trata de reunir todos los trabajos escritos por Larrañaga, a fin de publicarlos, entre los cuales figuran no pocos, y todos ellos muy importantes, relacionados con la agricultura. En el ocaso de su vida,



ya ciego por sus incessantes investigaciones con el microscopio, Larrañaga recorría su quinta y por su posición reconocía rápidamente cada uno de los árboles por el plantado, a los que trataba con un cariño como si fueran hijos suyos.

En cuanto al doctor Pérez Castellano, he aquí lo que sobre su personalidad escribió un ilustrado compatriota: "Comprobo que el trabajo y la ilustración debían ser los prin-

cipales factores para alcanzar la felicidad nacional. Esta persuasión lo impulsó a trabajar en primer término, durante más la mitad de su vida, para iniciar a sus paisanos en las labores agrícolas; y debe considerarse como una verdadera desgracia nacional, el hecho de que el benemérito agrónomo bajase a la tumba antes de haber conseguido encauzar hacia las tareas de su predilección la actividad de sus compatriotas.

El triunfo de las ideas del hortelano del Miguelete hubieran economizado a la patria muchos días de duelo, pues que la semilla sembrada a costa de duros esfuerzos, la necesidad de proteger el sembrado y cosechar los frutos, — único sostén de una familia, hubiera retenido en sus ranchos a muchos compatriotas; los hubiera alejado de los campos de las crudas y estériles luchas que vinieron después, en que se cruzaban las lan-

zas, y cuando ya habían herido, solía ser tarde para confundir en un fuerte abrazo a dos almas nobles y estrechamente vinculadas por lazos del afecto o de la sangre."

Fué íntimo amigo de Larrañaga y su mejor consejero. En 1814 escribió su libro "Observaciones sobre Agricultura", el que apareció 24 años después, por la Imprenta del Ejército, en el Cerrito de la Victoria, durante la Guerra Grande.

Solución de un problema de economía doméstica

El aprovechamiento de frutas y verduras conservadas

"Economiza en tiempo y tendrás cuando haya necesidad".

En números anteriores nos hemos venido ocupando de un asunto que, por su capital importancia, consideramos se trata de una solución de un problema de economía doméstica; nos referimos a la conservación de frutas y legumbres.

Hemos dicho ya que ocurre con frecuencia, que en la estación propicia existe exceso en la producción, y que, como no es posible consumir todo lo que los árboles y la huerta da, una gran parte se pierde, faltando después en las estaciones siguientes.

Queremos, pues, recalcar nuestra insistencia en el sentido de que, cuantos quieran llamarse espíritus previsores, se dediquen a la solución de este problema, a costa de insignificantes desembolsos y con grandes y eficaces rendimientos. Para ello no se necesita gran ciencia y nosotros ofrecemos los medios para obrar en este sentido con toda eficiencia.

Los medios los proporcionan los aparatos "REX", de los cuales poseemos un gran stock y que ofrecemos en condiciones sumamente ventajosas. Con el esterilizador y vasos "REX" todas las familias, tanto aquellas que posean plantaciones como las que saben aprovechar cuando las frutas y las legumbres están baratas, podrán tener en su mesa durante todo el año de lo que crecerían sin ellos.

El aparato esterilizador "REX" sirve para conservar en su estado natural y fresco, durante mucho tiempo, no solo frutas y legumbres, sino también almíbares, carne, pescado, caza etc. Antes de conocer este sistema, se empleaba para la protección de los alimentos que querían conservarse contra las transformaciones naturales del tiempo añadiendo a las frutas o carnes grandes cantidades de azúcar, sal o vinagre y también sellado. A pesar de ello, muchas veces, esos alimentos no podían conservarse en condiciones de ser ingeridas sin peligro para la

salud. Otro medio es el de tapar los recipientes con pergamino, pero tampoco este procedimiento es de resultados prácticos, pues los alimentos así guardados, pronto se transformaban en algo asqueroso.

Todas estas malas experiencias, han dado



Aparato esterilizador REX

lugar al invento de los aparatos "REX" y de sus varios accesorios.

Los referidos aparatos tienen dos objetos: 1ro. Cocer los alimentos, librándolos de bac-



Vaso REX

terios y dejarlos pronto para ser ingeridos cuando se quiera. 2do. producir el vacío del aire dentro de los recipientes para que esos alimentos no sufran ninguna acción exterior. Con la presión de la tapa se consigue eficazmente esto último. No hay más, pues, que

aprovechar cuando hay abundancia de algunos alimentos y conservarlos para cuando es menester.

El procedimiento para usar el aparato "REX", es de lo más sencillo. Antes de comenzar a esterilizar los alimentos, los vasos se limpian bien con agua caliente y después se les pasa agua fría. Los vasos, así limpios, se llenan hasta una señal que traen, con las frutas que se quieren conservar y se vierte una almibar preparada de antemano hasta arriba de las frutas. Para 3 kilos de frutas deberá hacerse una almibar consistente en un litro de agua con 500 a 700 gramos de azúcar.

Para conservar legumbres, se emplea agua hervida, pero que se ha dejado enfriar antes de ponerla en los vasos. Para conservar carne, se emplea solamente las salsas.

Hecho esto, se coloca la arandela de goma

que viene con los vasos, la que se limpiará previamente con agua caliente, y se colocará la tapa de cristal. Cuando el aparato contiene tantos vasos como caben, se coloca dentro de la marmitta y se hecha agua, fría o tibia, hasta cubrir las tapas de los vasos. Después no hay más que poner la marmitta sobre el fuego y cuando el termómetro, que viene con el aparato, marca los grados que se indican en las instrucciones que lo acompañan, basta dejarlo el tiempo que también se señala y la esterilización y conservación queda hecha. Un simple ensayo, con las instrucciones a la vista, convierte en experto completo, en esta proficua operación, a cualquier persona.

Invitamos a nuestros favorecedores a pasar por nuestra casa, donde nos ofrecen para proporcionar todos cuantos datos les soliciten al respecto.

TALLER ARTÍSTICO DE GRABADOS

FÁBRICA DE MEDALLAS y SELLOS de GOMA

Gerónimo Tammaro y Hno.

Teléfonos: LA URUGUAYA 200 - CENTRAL
LA COOPERATIVA

JUNCAL, 1429
MONTEVIDEO

Para el Verano: Plante Sudan Grass

Abono Químico "Majestic"

Importado

Preparación especial para la Agricultura

Este abono es un producto elaborado esencialmente, con sales minerales todas ellas de un valor indiscutible para la fertilización. No hay otro producto similar que lo aventaje y nuestros agricultores que aún no se han dado realmente cuenta; que el empleo de abonos animales, estiércol, guano, etc., no son suficientes para enriquecer bien las tierras, las cuales más que nada, necesitan abonos minerales, que justamente actúan como purificadores y son los que más se asimilan a los abonos orgánicos y dan un poder germinativo extraordinario, libre de enfermedades, de insectos, gusanos, larvas, etc., que son producidos generalmente, por el empleo único, de abonos orgánicos, que en su descomposición, y asimilación lenta, arrastran todas esas plagas que expresamos más arriba. Este abono no es necesario emplearlo más que una sola vez en tres años. Si la tierra estuviera muy agotada, entonces requiere abonarla por tres años consecutivamente, que le volverá su poder germinativo por largo tiempo.

Los componentes de este abono, según análisis, son los siguientes:

NITRATO DE SODIO — Comunemente SALITRE — ACIDO FOSFORICO

HALES DE SODA — CAL — (Carbonato)

CENISAS VEGETALES — POTASA

RESIDUOS de la fabricación del CLORURO DE CAL, FERROCIANUROS y CLORUROS

Todos estos componentes, que es obra de estudio y de una científica preparación especial graduada, para asimilarse en todas las tierras.

EMPLEO: La cantidad por hectárea es de 350 kilos. Se puede usar en cualquier época del año, se esparce bien antes de sembrarse y no es nocivo a la salud y puede usarse sin riesgo alguno.

PARA LA ARBORICULTURA — Se emplea todos los años, en una proporción de 250 gramos cada árbol, primeramente carpiendo al pie del árbol y luego se agrega el abono, en la cantidad indicada y para asimilarlo de prisa se riega y favorece de inmediato su poder de riqueza fertilizante.

PARA PLANTAS DE JARDIN — Basta con dos veces por año, 100 gramos cada pie de planta, y rieguese durante seis días consecutivos con poca agua y se obtendrá así, una vegetación fecunda.

Unicos introductores y concesionarios en el Uruguay

ALMACEN POR MAYOR **CARNELLI & Cia.** CEREALES —
909 - Uruguay - 911 - MONTEVIDEO Agraciada, 1781
— Telefonos: LA URUGUAYA 842, Aguada y 1099, Central y LA COOPERATIVA —
CONSULTEN PRECIOS POR MAYOR

UNA DESIDIA IMPERDONABLE

Las estancias sin árboles

Acabamos de realizar una larga gira por varios departamentos de nuestra campaña y con ese motivo nos fué doble visitar varios establecimientos ganaderos. Y en esas visitas hemos podido comprobar, no sin el consiguiente pesar, que la mayoría de los propietarios de estancias incurrían en una desidia imperdonable, cual es la de no plantar árboles en sus respectivos predios, ya sean de su exclusiva pertenencia o arrendados.

Infinidad de veces hemos oído a no pocos estancieros quejarse de que una helada extemporánea acabó en una madrugada con una buena parte de la corderada de ese año, apareciendo "el campo cubierto de copos blancos" esa es su expresión — o que los calores del verano impidieron a su hacienda el engorde a que ellos aspiraban.

¡Acaso son justas esas quejas? Tales anomalías son fácilmente subsanables, ya que el remedio se encuentra al alcance de todos, sin que para ello se necesiten grandes capitales, sino un espíritu emprendedor, progresista, previsor. ¡En que consiste ese remedio? en la plantación de árboles.

¡Como no esperar a que las heladas maten

a los corderos y que los calores implacables de estío no enflaquezcan las haciendas si los pobres animales no pueden encontrar ni en una ni en otra estación un miserable árbol donde cobijarse y repararse contra las inclemencias del tiempo?

Es necesario que todos los ganaderos imiten a esos colegas que de años atrás vienen haciendo plantaciones en sus campos, con lo cual obtienen múltiples ventajas, pues, además de las señaladas, insensiblemente van haciéndose dueños de grandes montes que dentro de unos años representarían ellos solos una nueva fuente de riqueza.

Por otro lado, es sabido que los árboles sanean el aire y que son grandes reguladores de las lluvias, evitando las secas prolongadas y las lluvias torrenciales.

Y si no se mira tan sólo ese hecho, bajo el punto de vista utilitario, los montes alegran la vista, proporcionan sombra en el verano y abrigo en el invierno, constituyen ellos solos uno de los más grandes dones de la naturaleza. Plantar árboles, pues, es además de conveniente, una obra noble y altamente simpática.

MATA YUYOS "COOPER"

Específico de resultados prácticos en la Estirpación de toda clase de yuyos

Ahorra tiempo, trabajo y dinero

Limpia totalmente los senderos y caminos de todos los yuyos que afean la estética de los jardines.

Con un simple riego con la preparación MATA YUYOS "COOPER" se consigue la destrucción de todos los yuyos lo que demandaría mucho mas tiempo y trabajo con otro procedimiento.

QUINTEROS, JARDINEROS, hagan un ensayo con MATA YUYOS COOPER y lo adotarán.

FABRICADO POR

WILLI M COOPER & NEPHEWS Ltda.
URUGUAY, 820 — MONTEVIDEO

Para el Invierno: Plante Phalaris Bulbosa

SECCION LITERARIA

Con el objeto de que nuestro periódico, a la vez que instructivo, contenga algunas notas de sola, distracción para nuestra gente de campo, especialmente para las familias, incluimos en sus páginas una sección literaria de producciones esencialmente de autor campeseño. En esas secciones publicaremos las colaboraciones en verso y en prosa que se nos remitan, siempre que encontremos méritos para ello y no ocupen más de un tercio de columna de esta publicación.

La epopeya de la Independencia

Un trozo de "La Leyenda Patria"

El alma que a su cuerpo retornaba,
Hirviendo circulando,
Se infiltró, como un hábito de fuego
En las venas del pueblo, despertando
A su paso entre bosques y llanuras
Las auroras dormidas,
Y los marciales cantos, que aguardaban
A medio formular entre los labios,
Alas para volar. El comprimido
Grito de guerra remeció los aires;
Hervor de multitudes
Brotó de entre los bosques más lejanos,
El escape del corcel hirió la tierra
Con temeroso son; el de los llanos
Clamor inmenso repitió la sierra,
Y se cernieron con siniestro vuelo
Hasta azotar con sus armadas alas
El verde pabellón de las almenas,
Aves en cuyas garras
Cuelgan aún anillos de cadenas
Que, al chocarse, derraman en el viento
Rumor de imprecaciones,
Murmillos de tumultos invisibles,
Fragmentos de canciones,
Y metálicos golpes repetidos
Cuyo ritmo se ajusta
De un corazón de bronce a los latidos.
Al sentir las cruzar entre las sombras,
Lívidos los espectros,
Que acechan los insomnios del tirano,
Enronda descompuesta e imposible
En su almohada se alzaron,
Y poblaron sus horas agitadas
Las visiones de muerte atropelladas.
Rodaron las corrientes sacudidas,
El incendio rodó por nuestro suelo,
El "Plata" rebramó sordas querellas
Y, como aladas que aprestaba el cielo,
Sus alas encendidas
Agitaron temblando las estrellas.

Ya es tarde, ya es en vano,
Extranjero opresor, desfavorido
Apercíbete a la forzada lucha
Y concitar innumeras legiones;
Ya creceno se escucha
El libre relinchar de los bridones,
Que el casco fijarán sobre tu pecho,
Y el mundo encuentran, su paso estrecho.

Y aquel grito sonó... De la "Florida"
En los fragoros campos,
Rodeada de bravos redentores,
Arde la inmensa hoguera
Que la patria encendió, y arden en ella
Nombres, tratados, vínculos nefarios
Que vuelan, en cenizas esparcidos,
Como aliento de pueblos redimidos
En ella se fundieron las cadenas
Para forjar con ellas las espadas,
Y los pechos en ella se templaron
Que, en "Sarandí" glorioso,
Los escombros de un trono amontonaron.

JUAN ZORRILLA DE SAN MARTIN.

MISERIAS

Y el pobre paisanito lloró como un guri;
era un arquitecto de la fantasía que volaba
derumbado a sus pies los quiméricos castillos
forjados por su majín prodigioso, sus
queridos castillos edificadas con sus más
caras esperanzas en los momentos más felices
de su vida de mártir. Y al encontrarse
solo, solo en el mundo sin su alma amiga si-
quiera que le hiciera coto llorando con él sus
desventuras, por primera vez ocurriósele
pensar cuán cruel, cuán injusta había sido
con él el hada de la suerte... y no andaba
errado en sus meditaciones el infeliz paisa-
no; seres hay cuya existencia es un Gólgota
interminable, un Gólgota cuya cruz se le-
vanta más allá del horizonte, porque para

los seres a quien la felicidad no sonreía hasta
la muerte se hace desear.

Y mordiéndose los labios y estrujando con
sus manos la sotera del rebenque recordó su
pasado; por primera vez ocurriósele pensar
que él también hubiera podido tener a su lado
una madre cariñosa para enjugar sus lá-
grimas, un campo donde pastaran sus ove-
jas, un rancho donde vivir y una mujer para
llamarla suya. Pensó en Don Ciriacó,
en Don Juan, en Don Nicasio. Seres para los
cuales lo imposible es poco, cuyos campos no
alcanzan a dominar con la vista ni pueden
retener en su memoria el número de sus ha-
ciendas, ni podrán consumir en su vida los
tesoros acumulados en sus arcas.

Y en tanto él... El no tenía campos ni
hacienda, ni dinero; no tenía esposa ni hi-
jos, no tenía siquiera una madre, ese ser cuya
vida vale más que todos los tesoros, ese
ser que es felicidad aún en medio de los más
amargos sinsabores.

Los paisanos le trataban como a menos,
porque su pinga era un maceta, y sus pilchas
desgraciadas, y su indumentaria araposa; la
autoridad le perseguiría en adelante por no
tener ocupación, por vago; y las mozas...
¡Ah! él no pensaba en las mozas, su corazón
lo ocupaba un imposible...

Y las lágrimas asomaron a sus ojos, la rabia
encendió sus mejillas; por primera vez
media el infeliz la magnitud de sus desgra-
cias.

ERNESTO HERRERA.

LOS PARIAS

Allá en el claro, cerca del monte,
Bajo una higuera como un José,
Hubo una choza donde habitaba
Una familia que ya no es.
El padre, muerto, la madre muerta;
Los cuatro niños, muertos también;
El, de fatiga ella de angustia;
Ellos, de frío, de hambre y de sed.

Ha mucho tiempo que fui a la choza,
Y me parece que ha sido ayer.
Desventurados! Allí sufrían
Ansitas sin tregua, tortura ojos,
Y en vano alzaban los turbios ojos,
Le preguntaban: ¡Señor!... por qué?
Y recurrían a su alta gracia
Dispensadora de todos bienes.

¡Oh, Dios! Las gentes sencillas rinden
Culto a tu nombre y a tu poder,
A ti demandan favor los pobres,
A ti los ricos piden merced...
Mas como el trigo resulta inútil,
Pienso que un día, pronto tal vez,
No habrá miserias que se arrodillen,
Ni habrá dolores que tengan fe!

JUSTO TOSTA.

MAQUINAS AGRICOLAS

"AVERY"

TENEMOS CONTINUAMENTE EN
STOCK TODAS LAS MAQUINAS
NECESARIAS PARA EL

AGRICULTOR
CHACARERO
HORTICULTOR
ETC.

Unicos Importadores:

CROCKER & Cia.

URUGUAY, 1010 - MONTEVIDEO

La huerta en Setiembre y Octubre

A continuación indicamos las variedades de Hortalizas que deben sembrarse en los meses indicados y a la vez suministramos ligeras indicaciones sobre su cultivo.

ACEDERA DE BELLEVILLE — se siembra en almácigo, se trasplanta a 0 m 20 de distancia.

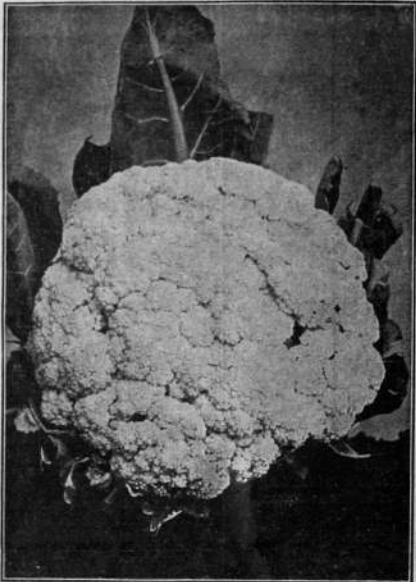
ACELGA, varias clases — Almácigo y se trasplanta en filas distantes 40 centímetros, prodigándole abundantes riegos.

ACHICORIA DE RAIZ — En filas a la distancia de diez centímetros.

ACHICORIA DE CORTE (Radicheta) se siembra al voleo, cortándose cuando llega a la altura de 7 a 8 centímetros, repitiéndose

criado la segunda hoja se trasplantan a la distancia de 25 centímetros, teniendo especial cuidado de no dañar las raíces. Requiere abundantes riegos y los demás cuidados se reducen a las necesarias carpadas y limpieza del terreno.

MELONES Después de preparar la tierra, se siembran directamente en pozos a la distancia de 1 m. 50, colocando 3 o 4 semillas por pozo. Así que las plantas hayan criado la cuarta hoja, se desputan sobre la segun-



COLIFLOR RESTOF ALI.

estos cortes varias veces. Requiere abundantes riegos.

APIOS En almácigo, trasplantándose a la distancia de 25 a 30 centímetros en todo sentido siendo las semillas muy finas, apenas deben cubrirse con tierra bien suelta y abono bien desmenuzado.

BERENJENAS En almácigo y cuando las plantitas han alcanzado los quince centímetros de altura, se trasplantan a la distancia de 70 centímetros, dándoles abundantes riegos y carpadas.

BERRO, de jardín se siembra al voleo.

BROCOLI temprano de Italia.

BROCOLI temprano de Finle.

Se cultivan como los coliflores.

CANONIGOS de Italia — Al voleo, raleándose de manera que queden a la distancia de 8 centímetros aproximadamente.

CHIRIVIA redonda temprana.

Se cultiva como la Zanahoria.

COLIFLOR DE TRIPOLI

COLIFLOR DE NÁPOLES temprano.

COLIFLOR Rest af ali.

Se cultivan como los Repollos pero son más delicados que estos, por lo que requieren un cuidado más constante.

COL NABO BLANCO — Perferentemente, se siembran al voleo, raleándose luego de manera que entre planta y planta quede una distancia de 35 a 40 centímetros, sucesivamente, requiere algunas carpadas y riegos.

COL RAVA al mes de sembrado se trasplanta a la distancia de 25 o 40 centímetros en todo sentido.

ESPINACA DE VIROFLAY se siembra al voleo y preferentemente en líneas paralelas distantes de 20 a 25 centímetros. Cuando las plantitas tienen cuatro hojas, se ralean y las extirpadas se consideran como una primera cosecha. Se ralean en más ocasiones para obtener cosechas sucesivas. Las que quedan toman mayor desarrollo, definiendo ser la distancia de una planta a otra no menor de ocho centímetros.

LECHUGA grande pererosa rubia.

Maravilla de las 4 estaciones.

Col de Nápoles.

Romana blanca.

tierna de corte.

En almácigo y cuando las plantitas han

da con el fin de provocar dos ramificaciones, las que a su vez se cortan sobre la décima hoja. Cuando los frutos han alcanzado el tamaño de una manzana, se ralean de manera de no dejar más de 6 a 8 frutos por planta.

Requieren una buena carpada cuando se cortan las plantitas por primera vez y solo 2 o 3 riegos copiosos.

MAIZ dulce temprano Se siembra en líneas a la distancia de 0 m 50. Requiere frecuentes carpadas y riegos abundantes.

NABO blanco chato temprano.

colorado chato temprano.

medio largo de Vertus.

Bolsa de Oro.

Se siembra en filas a 40 centímetros, luego se ralean a fin que puedan desarrollarse convenientemente, regando abundantemente. Debe cosecharse antes de su completo desarrollo, de lo contrario resultan muy duros y de poco sabor.

OREGANO La plantación se hace en filas, distantes unos veinte centímetros, haciéndolos servir generalmente como bordura de canteros. Los cuidados consisten en carpadas y riegos cuando sea necesario.

PEPINOS, todas las variedades. Mismo cultivo que los Melones.

PERFIL. Se siembra al voleo. Los cuidados culturales consisten en carpadas, limpieza del terreno y frecuentes riegos, si la estación es seca. La germinación es muy lenta.

PERIFOLIO Se siembra en líneas a la distancia de 15 centímetros, cubriendo ligeramente las semillas. En el Verano se siembra a la sombra y en el Otoño en parajes soleados. Hay que mantener el terreno suelto y libre de pastos.

PIMIENTO Cristobal Colon.

Trompa de Elefante

Morrones.

Largo dulce.

picante de Chile.

Se siembran en almácigo y se trasplantan en filas distantes 50 centímetros y entre planta y planta 30 centímetros. Hecha en esta forma la plantación se riegan con agua las plantitas y, sucesivamente, se carpen y se libran de pastos malos. Los riegos se efectuarán solamente cuando las plantas demuestran la necesidad. La cosecha de los

frutos se va efectuando a medida que van alcanzando el desarrollo deseado.

POROTOS Prosperan bien en los terrenos sueltos y trabajados profundamente.

La siembra se efectúa en líneas o en hoyuelos. En hoyuelos distantes 30 a 40 centímetros las variedades enanas, colocando 5 o 6 granos en cada hoyuelo.

Las variedades de enrame se siembran en filas distantes 60 centímetros y colocando las semillas a 10 o 15 centímetros sobre la fila. Cuando las primeras hojas empiezan a criarse, se carpen para romper la crosta del terreno, arrancando, al mismo tiempo los pastos malos.

Hecha esta operación, las variedades de enrame se proveen de tutores colocando una cada tres plantas e inclinándolos de manera que las extremidades lleguen a juntarse con las extremidades de los tutores vecinos. De este modo queda un pasaje libre cada dos filas.

Cuando las plantas empiezan a criar las primeras flores, se hace una segunda carpada y, enseguida, se aporcan ligeramente.

PUERRO grueso corto de Rouen. monstruo de Carentan. Gigante de Italia.

Se siembra en almácigo, bien distanciado, debiendo ralearse las que estén muy juntas. Cuando alcanzan el tamaño de un lapiz, se trasplantan en líneas distantes cuarenta centímetros y a veinte y cinco centímetros sobre la línea.

Antes de plantarlas debe tronchearse la extremidad de las hojas y de las raíces.

Los cuidados culturales consisten en alguna carpada para mantener el suelo suelto y libre de pastos malos, regando cuando sea necesario.

Unos veinte días antes del consumo se aporcan para obtener así el blanqueo del bulbo.

RABANITOS, todas las variedades. Se siembran al voleo y cuando las plantitas han criado la tercera hoja, se entresacan, de manera que entre planta y planta quede una distancia aproximada de 8 centímetros, si quedarán muy cerca no se forma el bulbo. Hay que extirpar los pastos malos y regar frecuentemente. Las siembras se efectúan cada 15 días para tener siempre cosecha disponible.

REPOLLO Corazón de Buey chico.

Corazón de Buey grande.

Brunsvich.

Schweinfurt.

Quintal.

San Dionisio.

Milan de Vertus.

Milán Victoria.

Milán corto temprano.

Milán d'Aubervilliers.

de Piso grande.

de Pisa chico.

de Asti chico.

de Asti grande.

de Bruselas.

San Parcil.

Se siembran en almácigo bastante ralo.

Hay que tener un cuidado especial de que la tierra no se seque nunca en su superficie.

bre la fila bien compacta por tratarse de una semilla caprichosa. A las seis semanas, se ralearán las plantitas, de modo que queden a la distancia de 10 centímetros una de otra. Hay que mantener el terreno limpio y regar cuando sea necesario.

SANDIA colorada ova'ada.

Gigante de Castilla.

Gigante de Brindisi.

Se cultiva como los Melones, no siendo necesario desputar las plantas como se hace con estos.

Cuando los frutos han alcanzado el peso de un kilo, se enderezan con el cabo hacia arriba, con lo que conseguirán mejor forma y madurarán más pronto.

TOMATE encarnado grueso temprano.

grande liso Trophy.

Mikado.

Perfection.

Key de los Tempranos.

Rey Humberto.

Orgullo del Mercado.

Se siembran en almácigo y se trasplantan en hileras a la distancia de 60 a 80 centímetros y a 30 centímetros entre una planta y otra. El trasplante se efectúa en las horas frescas del día y a la noche es preciso regar para que la tierra se adhiera bien a las raíces. Lebe procederse a la colocación de tutores y durante la vegetación, las plantas requieren las necesarias carpadas y algunos riegos copiosos hasta la floración.

Cuando las plantas han alcanzado a un metro de altura se suprime una parte de los brotos y cuando los frutos están ya formados conviene regar copiosamente. Apenas empieza la maduración se suprimen todas las hojas que den sombra a los frutos.

ZANAHORIA corte de Holanda.

media larga de Nautes.

mediana de Guerande.

de Chautenay.

mediana de Lue.

larga de saint Valery.

Se siembra al voleo o en líneas, preferentemente en líneas, a la distancia de 30 centímetros y sobre la línea a 5 centímetros. A los 15 o 20 días, se ralean por primera vez; enseguida se carpen y se riegan, operaciones que han de repetirse dos o tres veces.

Las Zanahorias extirpadas cuando se ralean son excelentes para el consumo y cada vez que se haga este trabajo, se tendrá cuidado de dejar entre planta y planta la distancia necesaria para el desarrollo de la variedad sembrada, siendo generalmente 10 centímetros.

ZAPALLOS Criollo.

de Nápoles.

aucarado del Brasil.

Potiron rojo d'Etamps.

de tronco.

Ocurse'la de Nápoles.

Se plantan, según clase, a la distancia de uno a dos metros. Requiere abundantes riegos si el terreno es seco y alguna carpada superficial, teniendo especial cuidado de no ofender las raíces. La mayor parte de las plantaciones se dejan crecer con su desarrollo natural, sin tronchar. Sin embargo,



REPOLLO SANS PAREIL

de manera que deberá regarse todas las veces que sea necesario para que esto logre suceda.

Cuando las plantitas han criado la cuarta hoja, se trasplantan. La distancia depende del desarrollo de la variedad sembrada; generalmente se hace a 45 centímetros en todo sentido.

Durante la vegetación, se carpen dos veces y se aporcan una vez.

SALISIF blanco Se siembra de asiento en líneas distantes 25 a 30 centímetros y so-

desando obtener frutos más grandes y tempranos, se suelo tronchar sobre la segunda hoja, después de desarrollada la quinta y luego a tres hojas sobre el fruto, no dejando más de 3 frutos por plantas.

Explicaciones más completas e interesantes así como la descripción de las variedades más recomendables, encontrarán los interesados en nuestro manual práctico "Como y cuando se plantan las Legumbres", que vendemos a \$ 0.60 el ejemplar.