

EL PROGRESO HORTÍCOLA

Editado por la CASA DOMINGO BASSO - Sarandí, 319 - MONTEVIDEO

ESTA PUBLICACIÓN TRATARÁ ÚNICAMENTE SOBRE ASUNTOS DE HORTICULTURA EN GENERAL

ORQUIDEAS

Esta rara variedad de plantas, puede decirse, sin temor de exajerar, que ocupa uno de los puestos más culminantes en la Horticultura moderna, pues hoy puede decirse que además de ser una planta que parece haber sido favorecida por la Naturaleza, pues al formarla se creía que lo ha hecho satisfaciendo un extraño capricho de excentricidad, acumulando en ella las formas más fantásticas y los colores más curiosos y diversos que pueda imaginarse, es de un cul-

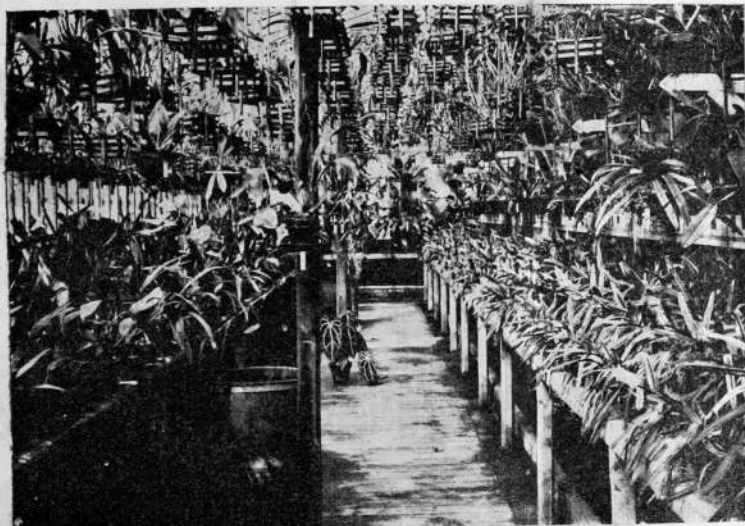
Hoy en cambio, hay infinidad de variedades, de las que disponemos en cantidad, que pueden cultivarse a la sombra de los árboles, de las paredes, etc., porqué no requieren mucho calor, sino un moderado abrigo, más bien del sol que de las intemperies.

Pueden cultivarse de dos modos, sobre troncos de árboles y en canastitas de madera, que se hacen con ese fin.

En el primer caso se atan las orquídeas a un tronco de un árbol, interponiendo un poco

de Sphagnum. Se cuelgan en un sitio reparado, como hemos indicado anteriormente y de esta manera pueden conservarse durante muchos años, floreciendo abundantemente.

Plantas de estas condiciones, se hacen las más apropiadas para regalos, teniendo la seguridad que la persona obsequiada la recibirá con mucho agrado. No puede ser de otra manera, pues no hay plantas que llamen más la atención y que despierten más simpatía. Estos atractivos no son exajer-



Invernáculo de Orquídeas, en nuestro Establecimiento de Colon

tivo sumamente fácil y sencillo, lo que permite a cualquiera poder cultivarlas y en cualquier lado.

Efectivamente hasta ahora se ha tenido la errónea creencia de que para cultivar orquídeas, se necesitaban tener invernáculos con sus correspondientes estufas y termosifones opinión que se ha generalizado desde los primeros tiempos en que se ha empezado a introducir esas hermosas plantas, por ser su país de origen muy caluroso.

de Sphagnum (musgo especial para orquídeas) entre sus raíces y el tronco del árbol. Estos árboles sirven únicamente de sostén, pues las raíces de las orquídeas se adhieren a ellos pero no penetran, de manera que se se alimentan únicamente con las pocas materias vegetales que se acumulan en las bifurcaciones de los árboles.

Para cultivarlas en cambio en canastas, éstas se deben rellenar hasta la mitad, con cascotes, fragmentos de macetas rotas, etc., y

dos; todo, en estas plantas maravillosas, justifica estos sentimientos. Sus formas extravagantes y elegantes a la vez, sus colores a tonos dulces, a tintes esfumados, sus suaves fragancias, su duración prolongada, hacen de estas plantas, los vegetales más dignos de interés, que puedan cultivarse.

Unamos a estas condiciones las de su fácil cultivo, que ya describimos, y tendremos la planta ideal para el *amateur* que desee tener colecciones.

Debemos combatir la "CLOQUE"

que ya ha comenzado a atacar a los durazneros

La Cloque (Eoxascus deformans) que ataca principalmente al Duraznero, es la enfermedad que vulgarmente se conoce con el nombre de «encartuchamiento de las hojas».

En efecto las hojas atacadas por esta enfermedad se presentan con un desarrollo irregular, pues toda la hoja, o por lo menos una gran parte de ella, se vuelve carnosa, deforme y se dobla irregularmente sobre sí misma, tomando un color amarillo pálido y rosado subido.

Esta enfermedad generalmente se presenta en Primavera y efectivamente ya son muchos los durazneros atacados.

Es preciso combatirla pues compromete la fructificación del año y no atacándola, entonces pone en peligro la vida de la planta.

Las hojas muy atacadas deben arrancarse y quemarse, pues si se dejan al pie de la planta, allí se cobijarían los órganos de reproducción y en ese caso se repetiría la enfermedad en la Primavera siguiente.

Una vez arrancadas las hojas, debe pulverizarse la planta con el «Preparado Especial» que nosotros vendemos a \$ 1, el tarro de dos kilos, que mezclados en cien litros de agua, ya se encuentra pronto para ser aplicado, utilizando para esta operación una jeringa pulverizadora o bien las sulfatadoras que se usan para la vid.

Conviene repetir esta operación dos o tres veces, con un intervalo de 8 a 10 días.

Este es un procedimiento seguro y que nos ha dado siempre el más lisonjero resultado, por lo que lo recomendamos de un modo especial, seguros de su eficacia.

No dejaremos nunca de recomendar la eficacia de los remedios preventivos para los árboles frutales, pues indudablemente es preferible aplicar dos o tres tratamientos a las plantas antes que se enfermen, que tener que hacerlo después en una proporción más fuerte cuando lo estén, y que aunque se curen, nunca podrá obtenerse de esa cosecha, el resultado que podía obtenerse habiendo con anticipación aplicado los remedios preventivos.

YA SE HA PUESTO EN VENTA EL

ACEITE VIRGEN de pura Oliva

PRODUCTO DE LA COSECHA DE 1908

Efectuada en nuestros Establecimientos

LA TIPICA

(DE LA IMPORTANTE REVISTA FRANCESA "REVUE HORTICOLE")

Entre las numerosas y bellas especies de árboles forestales, utilizados para la ornamentación de Parques y Jardines en Buenos Aires, hay una sobre todo que ha llamado mi atención por su excepcional vigor, su aspecto decorativo de primer orden y su gran utilidad.

«El *Macherium Tipica*, todavía conocido como «*Tipuana speciosa*» se designa comúnmente como Tipa, en las regiones donde crece espontáneamente. Es un árbol de gran vigor que pertenece a la familia de las leguminosas. Es originaria de las provincias del norte de la República Argentina Jujuy, Tucumán, Salta, Misiones, Formosa, Chaco, etc.; no creciendo en las bellas provincias del Sur más cercanas del Polo, donde el clima es más frío.

«Su tronco cilíndrico, algo rugoso, es de un gris oscuro, casi negro; las numerosas ramificaciones que emite anualmente, son flexibles y de un lindo color verde claro.

«Su floración, muy abundante en la Primavera, consiste en racimos compactos de flores de un vivo color amarillo oro, ligeramente manchadas de violeta en la base de cada pétalo. Es una flor puramente decorativa y que se marchita pronto al ser cortada del árbol.

«Las semillas son muy parecidas a las del «*Erable Plano*» y cada árbol produce un número inmenso de ellas.

«El *Macherium Tipica*» se viene usando desde hace veinte años, para la ornamentación de Buenos Aires, despertando la admiración del público y la sorpresa del extranjero.

«En efecto, este árbol se distingue por la elegancia de su ramaje. La dirección circular y horizontal de sus ramas y la abundancia de su follaje son muy favorables para obtener una linda sombra, que llega al pie de cada árbol, ligeramente tamizada, no impidiendo por consiguiente, el crecimiento del césped sobre el cual se encuentra esta Leguminosa.

«Dado su gran vigor, este árbol admite poda hasta tres veces al año, pero con una buena poda, es suficiente, para criarlo con linda forma.

«El crecimiento de este árbol es sorpren-

dente. En el Jardín Botánico de Buenos Aires, hay ejemplares de Tipa de 8 años solamente que miden 1 metro a 1m10 de circunferencia a la altura de 1 metro del suelo las ramas responden a esta proporción, pues forman una cima de 18 a 20 metros de diámetro a una altura de 10 metros; debe agregarse que han sido podados anualmente.

«La gran ventaja de este árbol sobre los demás, es que la langosta, el terrible acrido tan temible, no lo ataca. Las hormigas que en esos países hacen estragos tan grandes, tampoco lo atacan y muchos otros insectos destructores, lo respetan.

«La madera de la Tipa se presta a toda clase de trabajo de carpintería; en la Argentina es objeto de gran comercio».

Hemos extractado este artículo de la «*Revue Horticole*», la más importante de las revistas que se publican en París, para demostrar que la Tipa no es solamente conocida en nuestros países, sino que sus grandes cualidades se vienen apreciando también en Europa, donde se trata de introducirlo en grandes cantidades.

El artículo transcrito hace justicia a la ciudad de Buenos Aires, que respecto a cuidado y al arte prodigado a las plantas, está a la altura de las ciudades europeas, donde los árboles se tratan con verdadero cariño, sometiéndolos cuando es debido, a la mano del podador experto, de quien depende la elegancia, la frondosidad y toda la hermosura de la planta. En Palermo uno se admira ante ejemplares corpulentos que no tienen más que 5 ó 6 años.

Entre nosotros no existe aún el amor por los árboles que tanto embellecen, se cree que es suficiente tronchar una vez por año las plantas de las calles y plazas para que éstas den el resultado deseado.

No se trata de guiarlas con arte desde sus primeros años, de buscar la mano del podador que la sepa guiar, que es lo esencial para la belleza de un árbol.

Todas las personas que visiten Buenos Aires y que presten atención a la cultura de los árboles que adornan los paseos y avenidas, estarán contestes con lo que venimos afirmando y podrán establecer la diferencia que existe entre aquellos árboles y los nuestros.

Eficaz Hormiguicida

El tarro \$ 0.50

Verdadero exterminador

Veneno muy enérgico

Usado en nuestros Esta-

blecimientos con exce-

lentes resultados.

En el punto donde se emplee una vez no precisa repetirlo.

AZUFRADORAS

Sistema BERCOLASO

Siempre imitadas, pero

nunca igualadas

No puede haber mejor en

esta clase de máquinas

DOS TIPOS

Cj. \$ 7.00 y \$ 3.50 sl. tamaño

“MONFERRINA”

Máquinas pulverizadoras para las Parras, Árboles Frutales, Verduras, etc., etc.

Como es de gran presión permite pulverizar cualquier líquido, aún mismo siendo muy espeso, como el agua de jabón, etc. - - -

Construcción muy fuerte de puro cobre, sencillísima Ganadora de los primeros premios en las Exposiciones que se ha presentado - Cuidándola dura una eternidad

CADA UNA \$ 10.00

Insecticida DOMINGO BASSO

Indispensable para obtener y conservar la fruta

Usado en nuestros establecimientos desde hace años

Si nuestra casa obtuvo los primeros premios en las Exposiciones frutícolas, por haber presentado fruta de gran tamaño, sanísima, de un lindo colorido, en parte se debe a los tratamientos que se han hecho a los árboles con este insecticida.

Carritos de 1/4, 1/2 y 1 kilo a \$ 0.40, \$ 0.60 y \$ 1

Cada tarro lleva las instrucciones para su empleo

Implantación de una Fábrica de Aceite en nuestro Establecimiento de Colón

En estos días se dará comienzo en nuestro Establecimiento de Colón, a construir el edificio en el que se implantará una fábrica de aceite.

En esta fábrica se elaborarán las aceitunas cosechadas en nuestros Establecimientos y las que nos remitan los Señores que hayan comprado los Olivos en nuestra casa y a quienes cobraremos únicamente el trabajo de elaboración, descontándole en el producto de las aceitunas elaboradas un porcentaje proporcionado.

Ya hemos hecho el pedido de las maquinarias a una de las principales Fábricas europeas, siendo las máquinas que vamos a recibir de las más modernas y potentes que se conocen, por lo que no dudamos que con ellas obtendremos de las aceitunas el mayor producto, que siendo así entonces tendremos la posibilidad de cobrar el porcentaje más reducido a las personas que nos manden aceitunas para elaborar

De esta manera todo aquel que haya plan-

tado Olivos de la variedad que nosotros recomendamos, que es la que más se presta para la elaboración del aceite, tendrá la facilidad de poder sacar de ellos su producto, sin el menor desembolso, pues como decimos anteriormente nosotros nos cobramos en el producto, descontando un porcentaje relacionado al trabajo de elaboración.

Esto puede servir de aliciente para que se decidan todos aquellos que dispongan de un pedazo de tierra, chico ó grande, a plantar el árbol más remunerador que se conoce y que es indudablemente el Olivo. Tal seguridad tenemos de lo que decimos, que día a día estamos aumentando la plantación de olivos, para la venta y para nosotros.

En estos días se terminó la elaboración del aceite, obtenido con las aceitunas cosechadas en el corriente año, habiéndose ya terminado la existencia del obtenido con la cosecha de 1907, lo que prueba la aceptación que tiene este producto.

INDICACIONES ÚTILES

ENSILAJE

El ensilaje es conveniente especialmente para aquellos forrages cuyos tallos son algo leñosos y que por consiguiente se ablandan estando ensilados y para hacerlos a la vez más digestibles, pues hay algunos forrages que al estado natural, podrían producir alteraciones en los órganos del aparato digestivo.

Además con el ensilaje se consigue obtener forrage seguro por mucho tiempo, pues muchas veces sucede que grandes lluvias sorprendan a las cosechas extendidas en el suelo, perdiéndose de esta manera muchas toneladas de forrage.

Damos algunas instrucciones sobre dos sistemas de ensilajes, el silo y la parva-silo. Para la confección de un silo debe operarse del siguiente modo:

Se abre una zanja de 3 metros de ancho, más, ó menos, por dos metros de profundidad y un largo proporcional, según la cantidad de forrage que se desea ensilar. El forrage a ensilarse, es muy conveniente que se le corten los tallos en pequeños trozos, para asegurar una compresión uniforme.

Hecho esto se empieza a cargar el forrage en la zanja, llegando a una altura de dos

metros sobre el nivel del suelo, para que al comprimirse haya muy poca diferencia con el nivel del terreno.

Para la confección de la parva-silo, es conveniente elegir un terreno alto, amontonando el forrage como si se tratara de una parva de pasto seco.

Hecho esto se procede a abrir una zanja a los cuatro costados, dejando entre el borde de la zanja y los costados de la parva, un espacio de 2 metros más ó menos, que sirve de base a la tierra destinada a cubrir los costados.

La tierra que se saca de la zanja, sirve para tapar la parva-silo, tratando que quede por cada metro cuadrado un peso de mil kilos más ó menos.

Tanto en el silo como en la parva-silo, la cubierta ha de terminarse en forma de dos aguas, para el fácil escurrimiento de la smisma.

Es preciso también cuidar que no se produzcan rajaduras, evitando de este modo la penetración del aire y de la humedad.

Transcurridos dos meses ya puede utilizarse del silo, debiendo empezar la extracción por una de las cabeceiras, como se acostumbra en las parvas generales.

CALADIUM

Es esta una magnífica variedad de planta bulbosa, que se cultiva únicamente por la hermosura de su follaje.

Imposible es en efecto describir la forma con que están matizadas sus hojas, los colores apagados se suceden a los más vivos, formando un contraste tan digno, que no puede menos que admirarse.



En muchas variedades el verde desaparece totalmente para dar lugar a las más diversas graduaciones del rojo, mezclado con manchas de blanco puro.

Hay algunas variedades, cuyas hojas son completamente blancas y se crecía casi que fueran artificiales.

En Diciembre, es cuando estas hermosas

plantas, están en el apogeo de su desarrollo y su belleza, conservándose así por espacio de cinco y seis meses.

Hoy, por medio de hibridaciones, se cuentan por centenares, las variedades de que disponemos, siendo todas lindísimas y de los más distintos coloridos, pudiéndose por lo tanto satisfacer los gustos más exigentes.

Deben criarse bajo techo, siendo por lo tanto muy aptas, para el embellecimiento de vestibulos, hall, y patios cubiertos, ó separados.

Esta planta es ya muy conocida y apreciada en nuestro país, ocupando en muchas casas un lugar preferente para el adorno de jardines y macetas en los vestibulos.

CLAVELES

De algún tiempo a esta parte, los Claveles van adquiriendo una verdadera supremacía que antes no tenían, especialmente en nuestro país donde se les daba muy poca importancia. Esa supremacía ha empezado el día en que Eduardo VII apareció en los

salones de su castillo real con una notable «boulonnière» formada por un hermoso clavel grande y muy doble. Esto fué suficiente para que la flor clásica de los patios y de las rejas de Andalucía alcanzara la preferencia de la aristocracia y los horticultores

se dedicaran a hibridar sus clases y para obtener nuevas y múltiples variedades. En breve esa moda se ha ido divulgando de Inglaterra a los demás países y hoy no hay salón de encumbrada alcurnia donde no se lleve por «boulonnière» una linda flor de «Dianthus».

En consecuencia el Establecimiento se ha apresurado a introducir las mejores variedades, cuyas flores recorren, puede decirse toda la gama cromática, desde los colores más puros, como ser el blanco, el rojo y el amarillo vivo, hasta los más caprichosamente disciplinados. Todos nuestros claveles se ofrecen cultivados en maceta.

Esta es una de las variedades de plantas que el Establecimiento cultiva con preferen-

cia y hoy se encuentra con una existencia, en extremo importante, repartida en tal cantidad de clases, que sería necesario un folleto especial para describir cada una de ellas. Omítimos, pues la clasificación particular por ser casi imposible detallar sus verdaderos matices, que únicamente la vista puede apreciarlos. Por esto se invita a todo amateur, a visitar los Establecimientos, donde podrá darse cuenta de nuestra soberbia colección.

Al hacer los pedidos, indicar el color que se desea, ya sean puros como blanco, amarillo, rosado, rojo, etc., ó disciplinado, vetado, etc., etc.,

Vendemos plantas fuertes al precio, de \$ 0.10 a 0.80 según clase.

ALFALFA FRANCESA

"LA PROVENÇALE"

Recibida directa y únicamente por la Casa

Es inútil hablar de su gran pureza y de su excelente germinación. ¿¿Cuál es el sembrador que no conoce las grandes condiciones que reúne esta semilla?? Hoy esta marea se ha impuesto de tal modo, que bien raro será aquel que siembre y que no sea esta.

Toda clase de garantía para el comprador

Muestras y precios por correspondencia

SORGHO AZUCARADO DE MINNESOTA

Notable Forrage de rendimiento asombroso

Puede dar fácilmente de siete a ocho cortes durante la Primavera y el Verano. El más resistente a la seca de cuantos forrages existan. Cualquier terreno le es aparente, menos los muy húmedos. Forrage ideal para las lecheras, pues siendo muy rico en azúcar, aumenta y mejora notablemente la producción de la leche. Puede guardarse para consumir en seco, y en los dos casos su poder nutritivo es excelente.

Su siembra, sensillísima, se reduce a lo siguiente:

Arar la tierra en dos sentidos, emparejarla con una rastra de dientes, hecho esto se procede a la siembra, pasando luego una rastra de ramas para cubrir la semilla. La siembra debe hacerse a voleo como si fuese trigo ó alfalfa.

La cantidad a sembrar por hectárea son 40 kilos. Se siembra de Septiembre a Diciembre, siendo de más rendimientos las siembras tempranas. Se encuentran en nuestro poder, numerosos atestados de los principales Estancieros que han sembrado el SORGHO, donde ponen de manifiesto sus notables cualidades.

Confirmando todo lo que en nuestros catálogo y circulares decimos

DOS PRODUCTOS DE NUESTRA CASA

Debemos exigir siempre la pureza de nuestros alimentos

VINOS DE NUESTRA PRODUCCIÓN ACEITE VIRGEN DE OLIVA

GENUINAMENTE PUROS

Ricos en extracto seco (31.44) y alcohol (10.3), que son las principales propiedades que posee todo buen vino.

Es necesario prestigiar la Viticultura Nacional y convencernos que en este país pueden elaborarse buenos productos. . . .

El análisis de nuestro vino, hecho en el laboratorio de los señores doctor J. B. Morelli y J. Guglielmetti, está á disposición de todo comprador, pues el efectuado en la Administración de Vinos, no es entregado al Bodeguero.

PRECIOS POR CORRESPONDENCIA

ACEITE VIRGEN DE OLIVA

Elaborado en nuestros Establecimientos

PURO Y PROLIJAMENTE FILTRADO

Es el producto de una nueva industria que no tardará mucho en tomar grandes proporciones é imponerse por su superioridad.

PRECIOS

En botellas \$ 0.50
Los 10 kilos „ 5.20

Semillas de Hortalizas y Flores, que pueden sembrarse en el mes de **NOVIEMBRE**

HORTALIZAS

Acedera de Belleville
Acelgas
Achicoria de raíz
 • Radicheta
Albahaca
Apio blanco lleno
 • de América
Arvejas de varias clases
Berenjenas de todas clases
Berro de jardín
 • fuente
Brocoli de Finali timpiano
 • Primaticcio
Cardo de Tours
Colitor de Nápoles
 • Lenormand
 • medio duro de París
 • de Algeria
 • Intrépido
Col nabo blanco
 • Rava de Modica
Escarola siempre blanca
 • blanca nieve finísima
 • de Guillande
 • Meaux
Espárragos d'Argenteuill
 • de Cnovera
 • Holanda
Espinaca de Viroflay
 • Holanda
Hinojo de Florencia
Lechuga Batavia

Lechuga Bossin

 • maravilla de las cuatro estaciones
 • col de Nápoles
 • romana
 • Gotte
Melón de todas clases
Nabos de todas clases
Pepinos de todas clases
Perejil común
 • crespo
Perifollo
Pimientos, las mismas variedades que el mes anterior
Porotos, idem, idem, idem
Puero de Carentan
Rabanitos de todas clases
Repollos, las mismas variedades que el mes anterior
Salsifis blanco
Tomates de todas clases
Zanahorias de todas clases
Zapallos de todas clases

FLORES

Adonis, Ageratum, Alyssum, Amaranthus, Balsamina, Celosia, Cineraria maritima, Clarkia, Coreopsis, Cosmos, Cyclamen, Datura, Delphinium, Digitalis, Gallardia, Gypsophilla, Lavatera, Matricaria, Miosotis, Penstemon, Petunia, Phlox, Reina Margaritha, Roseda, Silene, Senecio, Tagetes, Tropaeolum, Verbena, Zinnia, Zea maiz disciplinado.

Es en la primavera cuando se desarrollan

las enfermedades
y por lo tanto es necesario combatirlas.

Se asegura la cosecha
y las plagas disminuyen.

Las enfermedades más generales que atacan á los árboles y modo de combatirlas están descritas en nuestro **Catálogo General**.

Con solo dos remedios puede mantenerse inmune un plantío.

Una gran ventaja se obtiene dando un tratamiento antes de que aparezca el mal, pues «más vale una cura preventiva que muchas curativas».

Estos dos remedios son: el **Insecticida Domingo Basso**, que vale \$ 1.00 kilo, que se emplea del 2 al 6 % y el **Preparado especial**, que vale \$ 1.00 los 2 kilos que se emplea al 2 %, y 4 %.

Las enfermedades en los árboles aumentan y preciso es detener ese avance que con el tiempo puede causar enormes perjuicios.