

Organización de la Prensa del Interior

O.P.I.



en el PRADO...

ESTADISTICAS DEPARTAMENTALES

UNA REALIDAD CON LA CUAL NUESTRA PRENSA CONVIVE

SALTO	
REALIDADES SOCIO ECONOMICAS	Rural: 27,127 Hab.
Superficie: 14,359 Km.2	
Población: 92,216 Hab.	
POBLACIONES MAS IMPORTANTES	INDUSTRIA
Salto: 50,714 Hab.	863 establecimientos con 381 empleados y 3,908 obreros.
Constitución: 2,425 Hab.	
Belén: 2,062 Hab.	
CLASIFICACION DE LA POBLACION	STOCK GANADERO
Urbana y suburb.: 65,098 Hab.	Vacunos: 580,659
	Ganado Lechero: 6,603
	Ovinos: 2,352,230

CANELONES	
REALIDADES SOCIO ECONOMICAS	
Superficie: 4,532 Km.2	
Población: 256,200 Hab.	
POBLACIONES MAS IMPORTANTES	
Las Piedras: 40,658 Hab.	
Canelones: 14,028 Hab.	
La Paz: 13,226 Hab.	
Pando: 12,876 Hab.	
Santa Lucía: 12,647 Hab.	
CLASIFICACION DE LA POBLACION	
Urbana y suburb.: 176,636 Hab.	
Rural: 79,564 H.	
INDUSTRIA	
3,130 establecimientos con 1,457 empleados y 12,216 obreros.	
STOCK GANADERO	
Vacunos: 178,494	
Ganado lechero: 69,193	
Ovinos: 80,068	

TREINTA Y TRES	
REALIDADES SOCIO ECONOMICAS	
Superficie: 9,676 Km.2	
Población: 43,623 Hab.	
POBLACIONES MAS IMPORTANTES	
T. y Tres: 21,035 Hab.	
Vergara: 2,837 Hab.	
St. Clara de Olimar: 2,732 H.	
Enrique Martínez: 931 Ha.	
CLASIFICACION DE LA POBLACION	
Urbana y suburb.: 30,110 Ha.	
Rural: 13,513 Hab.	
INDUSTRIA	
403 establecimientos con 83 empleados y 863 obreros.	
STOCK GANADERO	
Vacunos: 434,000	
Ganado Lechero: 5,900	
Ovinos: 1:170,000	

MALDONADO	
REALIDADES SOCIO ECONOMICAS	CLASIFICACION DE LA POBLACION
Superficie: 4,705 Km.2	Urbana y suburb.: 47,733 Hab.
Población: 62,344 Hab.	Rural: 14,571 Hab.
POBLACIONES MAS IMPORTANTES	INDUSTRIA
Maldonado: 15,005 Hab.	1,019 establecimientos con 375 empleados y 3,361 obreros.
San Carlos: 13,695 Hab.	
Punta del Este: 5,272 Hab.	
Piripolis: 4,546 Hab.	
Pan de Azúcar: 4,190 Hab.	
	STOCK GANADERO
	Vacunos: 167,731
	Ganado Lechero: 10,301
	Ovinos: 703,124

COLONIA	
REALIDADES SOCIO ECONOMICAS	
Superficie: 6,114 Km.2	
Población: 105,209 Hab.	
POBLACIONES MAS IMPORTANTES	
Colonia: 12,846 Hab.	
Carmelo: 12,705 Hab.	
J. Lacaze: 11,204 Hab.	
N. Helvecia: 8,012 Hab.	
Rosario: 7,705 Hab.	
CLASIFICACION DE LA POBLACION	
Urbana y suburb.: 70,578 Ha.	
Rural: 34,631 Ha.	
INDUSTRIA	
1,708 establecimientos con 1,298 empleados y 7,470 obreros.	
STOCK GANADERO	
Vacunos: 268,166	
Ganado Lechero: 117,428	
Ovinos: 466,142	

RIVERA	
REALIDADES SOCIO ECONOMICAS	
Superficie: 9,098 Km.2	
Población: 77,500 Hab.	
POBLACIONES MAS IMPORTANTES	
Rivera: 41,266 Hab.	
Tranqueras: 3,658 Hab.	
M. de Corrales: 2,793 Hab.	
Vichadero: 1,319 Hab.	
CLASIFICACION DE LA POBLACION	
Urbana y suburb.: 49,036 Hab.	
Rural: 28,460 Hab.	
INDUSTRIA	
470 establecimientos con 136 empleados y 1,182 obreros.	
STOCK GANADERO	
Vacunos: 511,000	
Ganado Lechero: 5,100	
Ovinos: 806,000	

CERRO LARGO	
REALIDADES SOCIO ECONOMICAS	Rural: 26,923 Hab.
Superficie: 13,851 Km.2	
Población: 71,441 Hab.	
POBLACIONES MAS IMPORTANTES	INDUSTRIA
Melo: 33,741 Hab.	621 establecimientos con 137 empleados y 1,507 obreros.
Rfo Branco: 4,023 Hab.	
Fraile Muerto: 2,576 Hab.	
Tupambaé: 1,073 Hab.	
CLASIFICACION DE LA POBLACION	STOCK GANADERO
Urbana y suburb.: 44,518 Hab.	Vacunos: 698,121
	Ganado Lechero: 7,828
	Ovinos: 1:555,662

FLORIDA	
REALIDADES SOCIO ECONOMICAS	
Superficie: 10,383 Km.2	
Población: 65,525 Hab.	
POBLACIONES IMPORTANTES	
Florida: 20,934 Hab.	
Sarandí Grande: 5,295 Hab.	
Casupá: 2,044 Hab.	
25 de Mayo: 1,691 Hab.	
CLASIFICACION DE LA POBLACION	
Urbana y suburb.: 39,926 Hab.	
Rural: 23,973 Ha.	
INDUSTRIA	
845 establecimientos con 214 empleados y 3,832 obreros.	
STOCK GANADERO	
Vacunos: 512,143	
Ganado Lechero: 100,498	
Ovinos: 1:299,129	

RIO NEGRO	
REALIDADES SOCIO ECONOMICAS	
Superficie: 9,637 Km.2	
Población: 46,852 Hab.	
POBLACIONES IMPORTANTES	
Fray Bentos: 17,094 Hab.	
Young: 7,974 Hab.	
Nuevo Berín: 1,912 Hab.	
San Javier: 1,178 Hab.	
CLASIFICACION DE LA POBLACION	
Urbana y suburb.: 30,700 Hab.	
Rural: 16,152 Hab.	
INDUSTRIA	
468 establecimientos con 269 empleados y 3,203 obreros.	
STOCK GANADERO	
Vacunos: 448,898	
Ganado Lechero: 12,821	
Ovinos: 1:467,013	

LAVALLEJA	
REALIDADES SOCIO ECONOMICAS	
Superficie: 10,148 Km.2	
Población: 63,899 Hab.	
POBLACIONES MAS IMPORTANTES	
Minas: 31,256 Hab.	
J.P. Varela: 2,982 Hab.	
J.B. y Ordóñez: 2,700 Hab.	
Soñs de Matazo: 1,619 Hab.	
CLASIFICACION DE LA POBLACION	
Urbana y suburb.: 42,027 Hab.	
Rural: 23,498 Hab.	
INDUSTRIA	
739 establecimientos con 314 empleados y 3,138 obreros.	
STOCK GANADERO	
Vacunos: 499,420	
Ganado Lechero: 5,767	
Ovinos: 1:410,702	

TACUAREMBO	
REALIDADES SOCIO ECONOMICAS	
Superficie: 15,969 Km.2	
Población: 77,409 Hab.	
POBLACIONES IMPORTANTES	
Tacuarembó: 29,011 Hab.	
P. de los Toros: 11,359 Hab.	
S. Greg. de Polanco: 2,489 Ha.	
Ansina: 989 Hab.	
CLASIFICACION DE LA POBLACION	
Urbana y suburb.: 46,586 Hab.	
Rural: 30,823 Hab.	
INDUSTRIA	
629 establecimientos con 136 empleados y 1,794 obreros.	
STOCK GANADERO	
Vacunos: 736,661	
Ganado Lechero: 12,885	
Ovinos: 2:000,714	

SAN JOSE	
REALIDADES SOCIO ECONOMICAS	
Superficie: 4,993 Km.2	
Población: 77,300 Hab.	
POBLACIONES MAS IMPORTANTES	
San José: 25,392 Hab.	
Libertad: 5,072 Hab.	
Rodríguez: 1,295 Hab.	
Ecilda Paullier: 1,028 Hab.	
CLASIFICACION DE LA POBLACION	
Urbana y suburb.: 39,944 Hab.	
Rural: 37,356 Hab.	
INDUSTRIA	
973 establecimientos con 422 empleados y 3,410 obreros.	
STOCK GANADERO	
Vacunos: 241,417	
Ganado Lechero: 107,697	
Ovinos: 305,337	

SORIANO	
REALIDADES SOCIO ECONOMICAS	
Superficie: 8,913 Km.2	
Población: 78,234 Hab.	
POBLACIONES MAS IMPORTANTES	
Mercedes: 31,325 Hab.	
Dolores: 12,480 Hab.	
Cardona: 4,110 Hab.	
J.E. Rodó: 1,319 Hab.	
CLASIFICACION DE LA POBLACION	
Urbana y suburb.: 54,687 Hab.	
Rural: 23,547 Hab.	
INDUSTRIA	
910 establecimientos con 237 empleados y 3,093 obreros.	
STOCK GANADERO	
Vacunos: 463,912	
Ganado Lechero: 29,936	
Ovinos: 1:484,766	

DURAZNO	
REALIDADES SOCIO ECONOMICAS	Rural: 17,702 Hab.
Superficie: 12,207 Km.2	
Población: 53,362 Hab.	
POBLACIONES MAS IMPORTANTES	INDUSTRIA
Durazno: 22,203 Hab.	566 establecimientos con 161 empleados y 2,342 obreros.
Sarandí del Yf: 5,882 Hab.	
Carmen: 2,356 Hab.	
La Paloma: 1,539 Hab.	
CLASIFICACION DE LA POBLACION	STOCK GANADERO
Urbana y suburb.: 35,660 Hab.	Vacunos: 534,075
	Ganado Lechero: 8,425
	Ovinos: 7:552,014

ROCHA	
REALIDADES SOCIO ECONOMICAS	CLASIFICACION DE LA POBLACION
Superficie: 10,991 Km.2	Urbana y suburb.: 38,718 Hab.
Población: 55,523 Hab.	Rural: 16,805 Hab.
POBLACIONES MAS IMPORTANTES	INDUSTRIA
Rocha: 19,484 Hab.	679 establecimientos con 126 empleados y 1,726 obreros.
Castillos: 5,957 Hab.	
Lascano: 5,309 Hab.	
Chuy: 2,876 Hab.	
	STOCK GANADERO
	Vacunos: 469,641
	Ganado Lechero: 8,008
	Ovinos: 1:155,604

ARTIGAS	
REALIDADES SOCIO ECONOMICAS	
Superficie: 12,144 Km.2	
Población: 52,261 Hab.	
POBLACIONES MAS IMPORTANTES	
Artigas: 23,429 Hab.	
Bella Unión: 4,955 Hab.	
T. Gomensoro: 2,144 Hab.	
B. Brum: 1,764 Hab.	
CLASIFICACION DE LA POBLACION	
Urbana y Suburb.: 34,929 Hab.	
Rural: 11,332 Hab.	
INDUSTRIA	
452 establecimientos con 159 empleados y 1,519 obreros.	
STOCK GANADERO	
Vacunos: 563,080	
Ganado Lechero: 5,356	
Ovinos: 1:713,136	

FLORES	
REALIDADES SOCIO ECONOMICAS	
Superficie: 5,132 Km.2	
Población: 23,550 Hab.	
POBLACIONES MAS IMPORTANTES	
Trinidad: 15,455 Hab.	
I. Cortinas: 558 Hab.	
Andrésito: 142 Hab.	
Pueblo Pintos: 130 Hab.	
CLASIFICACION DE LA POBLACION	
Urbana y suburb.: 16,155 Ha.	
Rural: 7,395 Hab.	
INDUSTRIA	
325 establecimientos con 58 empleados y 824 obreros.	
STOCK GANADERO	
Vacunos: 250,000	
Ganado Lechero: 9,000	
Ovinos: 990,000	

PAYSANDU	
REALIDADES SOCIO ECONOMICAS	Rural: 23,080 Ha.
Superficie: 14,106 Km.2	
Población: 87,229 Hab.	
POBLACIONES IMPORTANTES	INDUSTRIA
Paysandú: 51,645 Hab.	914 establecimientos con 954 empleados y 5,836 obreros.
Chichén: 3,683 Hab.	
Nuevo Paysandú: 2,329 Hab.	
Tambores: 1,335 Hab.	
CLASIFICACION DE LA POBLACION	STOCK GANADERO
Urbana y Suburb.: 64,169 Ha.	Vacunos: 625,446
	Ganado Lechero: 30,566
	Ovinos: 2:053,437

construya con: **CHAPAS GALVANIZADAS**

GALMISA

Lisas y acanaladas, planas y curvadas
IDEALES EN EL MEDIO RURAL

**HANGARES
TANQUES
AUSTRALIANOS
VIVIENDAS · SILOS
COBERTIZOS
GALPONES**



SAN JOSE 978 - Esc. 502
TEL. 8 66 83 - MONTEVIDEO

CONSEJO DIRECTIVO

presidente, Sr. FERNANDO BACCARO; Vice presidente Sr. RICK ARAUJO - Secretario Sr. FRANKLIN MOREIRA - pro Secretario Sr. WASHINGTON GUADALUPE PEREIRA - Tesorero Sr. HUMBERTO CHIAPPINI pro Tesorero Sr. Esc. ENRIQUE CESIO - Sr. de Actas Sr. JAVIER GURIDI - Vocales Sr. ORLANDO PORTELA, ARTURO MENEGUZZI, RUFINO RIVAS, WILSON GRAVIOTTO.

TRIBUNAL ARBITRAL

Esc. ENRIQUE CESIO - AGUSTIN CAPUTI - Sr. CARLOS RODRIGUEZ CAL - Esc. COSMO FOMAMOR - Sr. CARLOS FARRODEBELIS.

NUESTRA CARATULA

La misma ilustra el Stand de "OPI" en la Exposición del Prado del pasado año.

Dicho stand, fue distinguido con el 2o. Premio en su categoría de "Stand Comerciales".

SUPLEMENTO DISTRIBUIDO POR LAS EMPRESAS ASOCIADAS A "O.P.I.". QUE INTERVIENEN EN LA EXPOSICION DEL PRADO, AGOSTO DE 1972.

NUESTRO PROPOSITO AQUI

LAS innumerables oportunidades en que encontrándonos en círculos de productores escuchamos planteamientos de la más variada índole, no hacen sino plasmar en un compendio, en alguna medida, en oportunidad en que la Prensa del Interior se dispone a participar nuevamente en el evento que resulta a todas luces, la fiesta por antonomasia de la agropecuaria nacional.

Todos los días, en distintos lugares del país, integrantes de la Organización de la Prensa del Interior se interesan y preocupan por el desarrollo de la actividad de sus vecinos de campaña. Y participando en los acontecimientos de lejanos locales de remates-feria, de reuniones de productores y entidades gremiales o cooperativas, de extensas giras de los grupos CREA y de jornadas programadas por los organismos oficiales, conciben y retransmiten a una ciudadanía cada vez más compenetrada de la importancia de nuestras labores rurales -en buena medida merced a su influencia- las alternativas de una realidad campesina sobre cuyas espaldas recae la responsabilidad nacional.

NO puede extrañar, entonces, que la primer nota de divulgación realizada por el periodismo uruguayo acerca de ese promisorio sistema de producción de carnes que es el del pastoreo rotativo -ya superada su etapa experimental- haya sido pu-

blicada por un diario departamental; ni que representantes de nuestra Prensa cubran la información de Palermo y del Prado, de Salto y de Melo, de Tacuarembó y de Mercedes, o también de Concordia, trasladándose más allá de los límites de la República para acompañar a sus convecinos, los hombres del campo, en cada oportunidad en que se expone y proyecta su fruto de esfuerzos. Como tampoco resulta novedad, por lo mismo -sino que es también una consecuencia de ello- esta nueva presencia de una Prensa del Interior en expansión, a través de la entidad que la agrupa, en el evento del Prado, donde campo e industria se toman del brazo para mostrar sus conquistas. Por el contrario, es deber de la Prensa difundirlas al público, a efectos de favorecer de tal modo una toma de conciencia nacional sobre la importancia de la tierra, como solución inmediata para los problemas que afronta el país.

El momento, precisamente, es quizá el más oportuno para ello, desde que las mismas dificultades por las que atraviesa el Uruguay nos están llamando -a todos sus ciudadanos- a adoptar por fin las decisiones concretas que por mucho tiempo se han venido postergando. Y ellas tendrán forzosamente que guardar relación con el campo, que es la fuente fundamental de la riqueza nacional al mismo tiempo que nuestro sector primario en la provisión de recursos,

cuyas exportaciones alcanzan al 90 por ciento del total del comercio vendedor uruguayo.

YA desde ahora, paralelamente a la mayor atención que la ciudadanía y los sectores de gobierno vienen prestando a los temas rurales, es posible anotar un conjunto de medidas aplicadas o en estudio para la aceleración económica de las actividades de la producción. Algunas de ellas son perfectibles; la mayoría polémicas, y no faltan aún las erróneas. Pero todas, en su desarrollo, demuestran un afán por acelerar adecuadamente los procesos de la agropecuaria, en el entendido general de que con ello se propicia sin duda la recuperación nacional.

En esta tarea, la de la formación de un espíritu proyectado hacia el progreso del campo, influye la prensa. Y OPI, que es parte de ella, asume sin titubeos la responsabilidad que le cabe como organismo representativo de las 95 publicaciones que se hallan más cerca del campo, para apoyar sus inquietudes y reclamos más justos.

Por ello, en el momento en que se lleva a cabo la nueva exposición anual organizada por la Asociación Rural del Uruguay, su participación no significa sino otra demostración de esta disposición, que es constante, a la Asociación Rural del Uruguay y afiliados, repleto de esperanzas y felicitaciones sinceras.

NOMINA DE EMPRESAS ASOCIADAS A LA ORGANIZACION DE LA PRENSA DEL INTERIOR

ARTIGAS

EL CIUDADANO
LA VOZ DEL NORTE
ORIENTACION
PRINCIPIOS
EL INTRANSIGENTE

CANELONES

EL NOTICIOSO
NUEVOS RUMBOS
LA RAZON

LA PAZ

REVISTA EL MATE
VANGUARDIA

LAS PIEDRAS

DIARIO CANELONES
EL PUEBLO
CORREO SEMANAL
EL REGIONAL
HOY

PANDO

INDICE
DEMOCRACIA
VERDAD

SAN RAMON

LA GACETA

SANTA LUCIA

EL PUEBLO
LA VOZ DEL SUR

SAUCE

EL FARO

TALA

SUCESOS

CERRO LARGO

CERRO LARGO
EL TERRUÑO
EL DEBER CIVICO

COLONIA

LA COLONIA
COLONIA RURAL
COLONIA GRAFICA

REVISTA RUMBOS

CARMELO

EL MUNICIPIO
LA SEMANA
LITORAL

JUAN LACAZE

CLARIDAD

ROSARIO

EL ECO ROSARINO
NUEVOS HORIZONTES

NUEVA PALMIRA

EL ECO DE PALMIRA

NUEVA HELVECIA

HELVECIA

TARARIRAS

VERDAD

DURAZNO

LA PUBLICIDAD
DURAZNO HOY
GACETA DURAZNENSE

SARANDI DEL YI

EL ECO DE SARANDI DEL YI

TRINIDAD

LA IDEA NUEVA
URUGUAY

FLORIDA

EL HERALDO

CRONICA
PRINCIPIOS

SARANDI GRANDE

SARANDI

MINAS

LA UNION
EL NOTICIERO

BATLLE Y ORDOÑEZ

EL PUEBLO

EST. RETAMOSA

IDEALISMO

MALDONADO

PUNTA DEL ESTE
DIARIO MALDONADO
LUCHA

SAN CARLOS

LA DEMOCRACIA
JUSTICIA

PUNTA DEL ESTE

MENSAJE

PAYSANDU

EL TELEGRAFO
MENSAJERO VALDENSE

GUICHON

EL TERRUÑO

FRAY BENTOS

RENOVACION
DIVISA BLANCA
HOY

YOUNG

EL HERALDO

RIVERA

FRONTERA
NORTE

ROCHA

LA PALABRA
EL ESTE
LA GACETA
EL CIVISMO

CASTILLOS

SEMANARIO

SALTO

LA PRENSA
TRIBUNA SALTENA
EL PUEBLO
VERDAD SALTENA

SAN JOSE

LOS PRINCIPIOS
AQUI ESTA
EL TRIANGULO

MERCEDES

ACCION
EL RADICAL
EL DIA

CARDONA

CENTENARIO
VERDAD

DOLORES

IRUPE

TACUAREMBO

INFORMACIONES

PASO DE LOS TOROS

LA IDEA
LA TRIBUNA

TREINTA Y TRES

PANORAMA

SANTA CLARA

SANTA CLARA

S.U.L. ESQUILA TEMPRANA

Se invita a los Sres.
productores a
inscribirse dentro de
la mayor brevedad
posible en el registro
abierto para
programar el trabajo
a realizar en la zafra,
aplicando el

METODO AUSTRALIANO TALLY-HI

Dirigirse por carta o por
teléfono directamente al
**SECRETARIADO
URUGUAYO
DE LA LANA**

Palmar 2170 - Tel. 4 46 40
40 49 69

Montevideo

RESEÑA DE LA SOCIEDAD AGROPECUARIA



LOS verdaderos orígenes de la Sociedad Agropecuaria de Cerro Largo se remontan a los tiempos de la vieja Sociedad de Fomento, primer intento en su género que se hizo en Cerro Largo y que inspiró a nuestros fundadores en la concepción de algo más ambicioso y más perfecto. El 19 de noviembre de 1933 en la histórica asamblea llevada a cabo en el Teatro España de la ciudad de Melo, lograban aprobación definitiva los Estatutos que habrían de regir en el futuro los destinos de la Sociedad Agropecuaria de Cerro Largo. Ese día, marco de tan promisorio acontecimiento en el quehacer terruñero, se reconoce como el día de su fundación. El ideal que se venía agitando desde tiempo atrás, con verdadero entusiasmo por un grupo de hombres de buena voluntad, que integraban productores rurales, comerciantes y profesionales, alentados por el más alto propósito de participar en la concreción de una empresa a la que le asignaban una trascendencia fecunda; pasaba a ser una realidad y una firme esperanza en la marcha hacia el porvenir. A casi 39 años de distancia de aquel feliz acontecimiento (aunque no son muchos) no era tan fácil dinamizar las voluntades y alinearlas en la comprensión de lo que significa el esfuerzo en común, para mantener la unidad imprescindible en la lucha por el mejor destino de un sector que, como el nuestro, con su esfuerzo diario, eficiente o no, vive en paz, vitalizando la economía nacional. Se abría de esta manera una brecha más al desenvolvimiento de la actividad agropecuaria, que facilitaría y ordenaría la comercialización de nuestra riqueza tradicional, al tiempo que permitiría en los próximos años, con el advenimiento de las exposiciones de reproductores, emprender el mejoramiento en forma masiva de los rodeos de la región.

Se cierra así el primer capítulo de su historia que todos los rurales recordamos con la emoción que promueve todo aquello que se gana en el trance de un supremo esfuerzo; y empieza la lucha franca y sin pausa desde la nada, para asentar las bases materiales que habría de ordenar la marcha de la institución, a fin de posibilitar el cumplimiento de un programa de acción casi ilimitado, que va más allá de los cometidos específicos que alientan al sector, para confundirse en ese esfuerzo comprensivo y generoso, que se da espontáneamente, al solo impulso de ayudar a la comunidad, en la permanente y afanosa búsqueda de una vida mejor.

Y ya en plena acción, desafiando todas las dificultades, con el alma contenta y las maletas repletas de ideas, aparece en el escenario la primera Comisión Directiva que integran las siguientes personas: presidente, Don Joaquín Rebollo; Vice presidente, Don Antonio Gianola, Tesorero, Don Alfredo Rignitz; Secretario, Ing. Don Julio G. de Soto; Vocales, Dr. Nestor Collazo, Dr. Héctor Allen Mc Coll, Don Manuel de la Cruz Silveira, Dr. Pedro Barros, Don Clemente I. Pradines, Dr. Ramón Álvarez Silva, Don Juan Sar Varela, Don Fidelio Helguera, Don José Caribón, General José V. Urrutia y Don José Rodríguez Fernández. Gerente Don Julián Blocha y pro secretario Don Juan M. Castañopérez.

Nosotros los que en estos momentos asumimos la responsabilidad de su conducción, confesamos, haciendo justicia, que estos primeros años fueron de intensa lucha y que todo se pudo superar porque nuestros pioneros pusieron en el esfuerzo, todo lo que ese esfuerzo demandó: inteligencia, coraje, desinterés y amor. En el año 1934 se adquirió el terreno, 154 Hás. en la Ila. sección, que muy pronto se transformaron en un verdadero campo de operaciones; y la comisión designada para la estructuración de un anteproyecto de construcciones hubo de planificar mucho, con sentido de futuro, para que todo se pudiera ir ubicando en el correr de los años en su verdadero sitio tal cual lucen hoy sus instalaciones.

En el año 1935 se llevó a cabo en su local conventos la primera exposición ganadera en colaboración con la Asociación Rural del Uruguay, vale decir la conocida Exposición de Seleccionados que realiza la A.R.U. alternativamente en distintos puntos del país. En el año 1936, organizada por la Sociedad Agropecuaria de Cerro Largo, se realiza la I. Exposición Nacional y Iar. Concurso Departamental de Reproductores Rústicos. Exposición ésta que se ha venido realizando sin interrupción hasta nuestros días y que



ACTUAL PRESIDENTE DE LA SOCIEDAD
AGROPECUARIA DE CERRO LARGO, ING.
AGRON. ATAIR J. VAZ.

se ha transformado por todo lo que ella significa y promueve, en una verdadera fiesta tradicional. En el año 1941 se construyó el palco social, de hormigón armado, proyectado por uno de los grandes colaboradores de la institución, el Arquitecto Antonio Ubilla.

En el año 1948 se adquiere, con la colaboración voluntaria de muchos de sus asociados, el predio donde más tarde se habría de levantar su sede.

En el año 1963 y de acuerdo con el proyecto del Arquitecto Diego Ubilla se terminó de construir su sede social; ubicada en la intersección de las calles Dr. Luis A. de Herrera y Gral. Justino Marín. Los directivos que en nombre de la institución les tocó vivir esa instancia y asumir la responsabilidad de levantar la obra en medio de las tremendas dificultades derivadas de la coyuntura económica que vivía el país, le rindieron sin duda el mejor homenaje, a todos aquellos compañeros que un día soñaron y no la pudieron ver - con una sede propia y digna que pudiera dar cumplimiento a todos sus cometidos. Hoy día sus dependencias son cedidas para la realización de conferencias científicas, reuniones de profesionales, demostraciones culturales y labor de comisiones de productores nacidos en torno a la institución.

DENTRO de sus programas anuales están las Exposiciones: Exposición de Reproductores de todas las razas en octubre, de Holanda en marzo, de vientres Hereford en mayo y de Agricultura, Avicultura, Granja y Manualidades en julio. Todas llevan el sello de nuestra iniciativa porque en todas ellas vemos trabajo creador y una forma de dignificar al hombre y hacerlo partícipe del desarrollo y de la conquista del bienestar nacional. Si bien habíamos pensado no citar nombres en esta ligera reseña, porque son muchos los hombres que en estos 39 años han dejado su esfuerzo desinteresadamente en beneficio de la institución, vamos a mencionar uno, porque nos resulta imposible ignorarlo en una nota de esta naturaleza. Y porque hablar de la historia de esta sociedad sin él, que fue su gran protagonista, más que una omisión nos parece una incoherencia. Fundador, Directivo y presidente y más que todo eso el gran ejemplo de su vida. El fue para la Sociedad Agropecuaria de Cerro Largo, lo que Domingo Ordoñana fuera para la Asociación Rural del Uruguay. Nos referimos a ese recto luchador que se llama Antonio Gianola y que con sus 82 años aún continúa en la lucha, luciendo la misma gracia de siempre y sobrellevando todo con un espíritu que parece tocado por una juventud eterna.

CONTESTA EL DR. FELIPE GOIRIENA

Dr. Felipe Goiriena, El reportado es médico veterinario; participó en cursos en "La Estanzuela"; realizó estudios de Asistencia Técnica Agrícola en Italia; fue Asesor Agrícola en Tarariras / Encargado de la Regional 25 de Mayo de Conaprole (sección Higiene y Fomento); actualmente forma parte del equipo técnico del Centro Cooperativista Uruguayo.

1) ¿Cuáles son los problemas actuales de la cuenca lechera?

En primer lugar debemos ubicarnos geográficamente con respecto a la cuenca y así tenemos tres grandes grupos: 1) Las respectivas cuencas lecheras de cada ciudad del interior, 2) La cuenca colonense, dedicada primordialmente a la industrialización y 3) La cuenca de Montevideo, que abarca los departamentos limítrofes de éste: Canelones, Florida, San José y destinada fundamentalmente, al abastecimiento de leche líquida para consumo de la capital.

Entonces, dada la importancia de ésta última por el volumen de producción cuando hablemos de "la cuenca" nos estamos refiriendo a la cuenca de Montevideo.

Y volviendo a la pregunta inicial de cuáles son los problemas de la cuenca, debemos decir que los problemas de esta son en general los problemas de la agropecuaria. Es decir en la explotación lechera de nuestro país inciden, a nivel de establecimiento, los mismos factores que en el resto del agro.

Nuestra producción agropecuaria está estancada y ese estancamiento es la consecuencia lógica de la baja productividad, es decir, la baja producción tanto por animal como por unidad de superficie.

2) ¿A qué se debe esa ineficiencia en la cuenca?

Hay diversos indicadores que en su conjunto sirven para medir la eficiencia de la explotación lechera. Indicadores universalmente considerados como tales a los efectos de medir la eficiencia de la producción son: la composición de las existencias, la tasa de procreo y la producción de leche por vaca-masa. Usted me preguntará por qué importa la composición del rodeo es decir, los diversos porcentajes de las diversas categorías de animales en el existentes?

Importa por la sencilla razón de que de una categoría de animales -vacas en ordeño- es de donde se obtienen los ingresos necesarios para

dinamizar la empresa. En la medida en que exista un bajo porcentaje de vacas en ordeño el ingreso obtenido va a ser menor que en el caso contrario.

Podemos afirmar que en base a los datos de los Censos Agropecuarios, en un rodeo de cien animales las vacas en ordeño superan apenas las treinta, estando a cargo de éstas la renta de las demás categorías. En otros países hay más de sesenta vacas en ordeño de cada cien animales.

Hay otro indicador muy importante y es el bajo índice de procreo. Otro elemento a tener en cuenta íntimamente vinculado a los anteriores, es el de producción de leche por vaca-masa. Entendemos por vaca-masa la suma de las vacas en producción y vacas secas.

Lo más grave de todo esto es que el Uruguay está estancado en guarismos desde el año 1936, lo que evidencia un retroceso para la era tecnológica en que vivimos.

3) ¿Cuáles son los factores determinantes de estos hechos?

En general tenemos tres grandes elementos a considerar, a fin de responder a esa respuesta: alimentación-sanidad y manejo.

La insuficiente alimentación constituye uno de los factores fundamentales y determinantes en grado sumo de los bajos indicadores antes mencionados. La pobre alimentación de las terneras determina un deficiente desarrollo y como consecuencia un entore tardío, de estos animales.

El mismo bajo nivel alimenticio es la causa de que no se obtenga un ternero por año de todas las vacas aptas para la reproducción; el deficiente plano nutricional hace que en el galpón las vacas en ordeño no puedan expresar su capacidad genética como productoras de leche.

Como problemas sanitarios y a grandes ras-

¿QUE PASA EN LA CUENCA LECHERA?

gos, podemos detallar los siguientes: en la crianza, neumoentitis y parasitosis interna y externa; en la reproducción, la indiscutida incidencia de la triconomiasis y vitrosis, enfermedades que trastornan gravemente los procesos reproductivos.

Enfermedades infecto contagiosas como la aftosa, brucelosis, tuberculosis, tienen hoy en día, una menor importancia, gracias a los trabajos realizados por diversos organismos oficiales, privados y aun por los veterinarios liberales.

Queda otro problema de importante incidencia económica y es la mastitis.

Las prácticas de manejo del ganado lechero están gravemente influenciadas por los niveles alimenticios y problemas sanitarios.

Así tenemos que en otros países y aun en algunos establecimientos lecheros de nuestro país, la primera parición se obtiene a los dos años y medio mientras que en la inmensa mayoría de los tambos las vaquillonas paren a los tres o más años.

Otro índice de mal manejo es en número de lactancias por vaca lechera, ya que nuestro país se da un largo intervalo interparto y consecuentemente un número de lactancias muy bajo.

4) ¿Cómo se solucionan estos problemas?

Estos problemas planteados se solucionan con tecnología, es decir, con un trabajo educativo tendiente a que el productor conozca y adapte aquellas técnicas que solucionen los problemas planteados. Ahora, el asesoramiento técnico sólo sirve si va acompañado del crédito imprescindible para financiar las inversiones.

Pero con esto solo no basta pues debemos de saber de antemano cuantos productores estarían en condiciones de tecnificar. Y llegamos así al meollo de los problemas de la cuenca y de la

agropecuaria en general, es decir los problemas de estructura.

Cuando hablamos de problemas de estructura nos referimos al tamaño de los predios como a su forma de tenencia, elementos que están condicionando la eficiencia.

Los grandes productores que trabajan en forma extensiva han introducido aquella tecnología que desplaza la mano de obra, sin disminuir los costos ya que como contrapartida la incidencia de la renta y los intereses los han mantenido al mismo nivel. Este sistema de trabajo, esta tecnificación no ha redundado en una mayor productividad global.

Los pequeños tambores, por el contrario, no han avanzado tecnológicamente, impedidos por la pequeña superficie de sus establecimientos. Los escasos ingresos obtenidos no les permiten agrandar el predio, y en la mayoría de los casos esos ingresos no alcanzan para remunerar el trabajo de las personas ocupadas en la explotación.

Por otra parte los problemas de tenencia tienen una gravedad impresionante. De cada cien productores habrían treinta que estarían en condiciones de hacer cualquier tipo de inversión, tendiente a lograr una mayor productividad dado que los setenta restantes, no son propietarios. Para agravar aun más el cuadro tenemos que de cien ha., hay un porcentaje de 77,3 que están sometidos al régimen de arrendamientos.

A nuestro entender estos son los reales y profundos problemas que afectan a la cuenca.

Los gobiernos cambian, hoy son estos los gobernantes, ayer otros los fueron y mañana cambiarán pero en definitiva, los problemas estructurales que están en la raíz del estancamiento de la agropecuaria actuaron, actúan y lo seguirán haciendo hasta que se tenga la conciencia y el coraje de superarlos, venciendo las barreras que haya que vencer.



**PARA SU TRACTOR
LO MEJOR LUBRICANTES ANCAP**



MAS CITRUS

HAY DEMANDA EXTERNA, TENEMOS EL CLIMA Y LOS SUELOS ADECUADOS, ESTAN LAS OBRAS DE INFRAESTRUCTURA, HAY PLANES REALIZADOS Y SE HAN PREVISTO LOS RECURSOS.

CINCO MIL HECTAREAS DE CITRUS PUEDEN PRODUCIR TANTAS DIVISAS COMO MEDIO MILLON DE HECTAREAS DESTINADAS A LA GANADERIA EXTENSIVA.

SOLO FALTA PONER MANOS A LA OBRA E INICIAR LAS PLANTACIONES: ALMACIGOS, VIVEROS Y MONTES DE CITRUS, BOSQUES DE ESPECIES FORESTALES PARA ASEGURAR MA-

DERA Y CARTON PARA LOS ENVASES.

CADA AÑO QUE DEJAMOS PASAR DESCENDAMOS UN PELDAÑO MAS HACIA LA CONDENACION DE LAS GENERACIONES FUTURAS; CONDENACION POR LA ESTRECHEZ DE NUESTRA VISION, POR NUESTRA INERCIA, POR NUESTRA FALTA DE AUDACIA PARA CORRER LOS RIESGOS, POR NUESTRA FALTA DE RESOLUCION PARA CULMINAR LO QUE EMPRENDEMOS

ENTRETANTO LAS TIERRAS INCULTAS Y LOS BRAZOS CAIDOS DE LOS HOMBRES DEL LITORAL OESTE SIGUEN ESPERANDO LA SEÑAL DE PARTIDA.

gran consumo interno.

Los principales exportadores de cítricos se encuentran en el Hemisferio Norte, como puede apreciarse en el cuadro anterior que abarca exclusivamente naranjas y mandarinas:

España, Marruecos, Israel e Italia (exportadora de limas y limones) forman parte del área citrícola del Mediterráneo, principal zona exportadora de cítricos.

También están en el Hemisferio Norte los principales países importadores de productos cítricos: Alemania Federal, Francia, Reino Unido, Suecia, Países Bajos e incluso U.R.S.S., a la que se atribuye un gran potencial consumidor de futuro.

La pequeña exportación de Sud América no sufre la competencia del área del Mediterráneo porque entra al mercado europeo de mayo a octubre, cuando la zafra del Hemisferio Norte ha terminado.

CLIMA Y SUELOS

El Uruguay tiene un clima muy favorable para la producción de citrus de gran calidad. Nuestra naranja posee un sabor preferido por el consumidor europeo debido a su equilibrio entre azúcares y ácidos. Por eso es superior a la fruta producida en regiones tropicales -por ejemplo Brasil- que resulta más dulce pero de un sabor casi insípido.

En nuestro país los citrus pueden alcanzar entre 40 y 60 años de edad con producciones todavía comerciales.

El problema de heladas, que puede afectar los viveros y los montes jóvenes, se controla en otros países productores con un Servicio de alarmas que pone en marcha calefactores, cortinas de humo o niebla cuando las temperaturas descienden a niveles peligrosos.

Con respecto a los suelos del país, el mapa de aptitud citrícola los clasifica en cuatro grupos. La región de muy bue-

na aptitud comprende los departamentos de Paysandú, Salto, Rivera y Artigas.

En el Departamento de Paysandú, las areniscas llamadas de Guichón, del período Cretácico, dan origen a los mejores suelos para citrus. Se señalan las zonas de Cerro Chato y Chapicuy como las más aptas.

LA INFRAESTRUCTURA

En el mapa de suelos por aptitud citrícola aparecen dentro de la región más calificada 3 áreas diferenciadas por profundidad, calidad de materiales y balance hídrico.

Pero lo que determina definitivamente la prioridad de una zona sobre las otras son las obras de infraestructura. Es decir aquellos elementos que sin formar parte del desarrollo citrícola posibilitan el mismo. Dentro de ellos se incluyen carreteras y caminos, puertos, viviendas, ferrocarril, escuelas, represas, etc.

Esa es la razón por la cual las zonas de suelos aptos de los departamentos de Paysandú y Salto han sido señaladas como prioritarias en los planes encarados por la Comisión Honoraria Nacional del Plan Citrícola.

LOS PLANES

En 1971 se elevó ante el B.I.D. el Proyecto de Desarrollo Citrícola que planteaba la implantación de 5.000 hectáreas de citrus en un período de 10 años y a razón de 500 hectáreas anuales.

De esa superficie, 3.500 Hás. se ubicaban en Paysandú en la Colonia "Dr. Baltasar Bru". Otras 1.500 Hás., se distribuían entre pequeños productores, considerando que una plantación mínima

LA DEMANDA EXTERNA

De acuerdo a estimaciones realizadas por F.A.O. la demanda global de frutas cítricas en los mercados mundiales mantiene un sostenido aumento. Tomando como año-base los valores de 1963 -21 millones de toneladas- la proyección ha-

ce prever para 1975 una demanda global de 36 millones de toneladas. Esto significa en promedio un incremento en la demanda de un millón de toneladas anuales.

Dentro de esa demanda global hay países que producen grandes volúmenes, como Japón y U.S.A., pero que exportan escasamente porque deben abastecer su

CONTINENTE	% DEL TOTAL EXPORTADO	PRINCIPAL PAIS EXPORTADOR
Europa	38%	España
África	28,5	Marruecos y Sud África
Asia	24,5	Israel
Norte y Centro América	7	U.S.A.
América del Sur	2	Brasil
TOTAL 100%		

FENOTIACINA
COMPUESTA:
 para lanares y vacunos
duperial
 SU MARCA DE PROGRESO

g

**AHORA
A VOLAR "POR TODO LO ALTO"
en el**

Gigante



Para ese viaje que usted piensa hacer a Europa, déjese llevar por nuestro poderoso DC-8 Super 63, el más grande de los aviones que llega al Río de la Plata. Entre en Europa como por su casa entre por España, con IBERIA.

Consulte a su agente de viajes IATA, y en el interior del País a los agentes de Iberia:

SAN JOSE - Sr. Astil Ausan - 25 de Mayo 494, Tel. 585

PAYSANDU - Sr. Luis Ayala - 33 Orientales 964, Tel. 2674

RIVERA - Sr. Juan Bazzano - Paysandú 1142, Tel. 164

COLONIA - Sr. Humberto Branz - Viamonte s/n. Tel. 234 (Juan Lacaze)

LAVALLEJA - Sr. José C. Brum - 25 de Mayo 534 bis, Tel. 133 (Minas)

SALTO - Sra. Marina de Cámpora - Brasil 1752, Tel. 597

MALDONADO - Inmobiliaria Sader - Edificio Santos Dumont, Punta del Este. Tel. 8 32 77

TACUAREMBO - Sr. Hugo Taroco - 18 de Julio 271, esc. 7, Tel. 443

CANELONES - Sr. Raúl Britos - Treinta y Tres 612, Tel. 834

IBERIA

Pone alas a sus sueños

IB IBERIA LINEAS AEREAS INTERNACIONALES DE ESPAÑA

MAS DIVISAS

POR EL ING. AGR. JUAN CABRIS



POCO DESARROLLO DEL SHORTHORN Y ABERDEEN ANGUS EN EL URUGUAY

Para los medios agropecuarios, el nombre de Fernando Piegas y su cabaña "Las Flechas" no son desconocidos. Bastaría echar una mirada retrospectiva para avizorar que la presencia se prolonga desde principios de siglo casi, y se mantiene firme por prestigio y calidad hasta nuestros días.

Acaba de llegar de Palermo. Y una vez más "Las Flechas" ha logrado una distinción -segundo premio- por un toro Shorthorn que luego fue vendido en 3 millones de pesos. Distinción que no es más que reiteración de calidad, para un medio tan exigente y "pobladito" como lo es Palermo. Otra palpitante vigencia, que demuestra al estar en desventaja por un medio que avanza y evoluciona que la calidad mantiene sus virtudes.

NOTORIO AVANCE

Fernando Piegas -escueto y mesurado en sus

apreciaciones- mantiene en su retina aún, los aspectos más salientes de Palermo. "La impresión que traigo, es ver la evolución que van logrando -año a año- los productores argentinos en Shorthorn y Aberdeen Angus" expresa. "Allí se palpa el trabajo de cabañero, que procura darle más peso al animal. Se procura agrandar su estructura, pero sin perder su característica, en lo que hace a línea. Es decir se procura darle más carne y menos grasa".

"En nuestro medio, también se nota esa evolución. Claro que en la Argentina, "los negros" han adquirido un desarrollo trascendente y en la cantidad surgen ejemplares de categoría. Aquí, aparentemente se trabaja en estas razas, nada más que por tradición; ya que se ha preferido ir al rústico Hereford -lo que no significa desmerecerlo lógicamente- revitalizándolo, sin adquirir la

importancia que las mismas tienen".

ALTO NIVEL

No existen dudas del porqué los productores prefieren ir al desarrollo del Hereford. Las motivaciones surgen claras a poco que se analice características, calidad y condiciones que ofrece. Al mismo tiempo es fácil percibir que Fernando Piegas prefiere la exquisitez de la zootecnia al enfrascarse en el desarrollo de estas razas. "El Shorthorn exige campos muy buenos y a poco que se le brinde las condiciones ambientales necesarias es capaz de ofrecer, a la altura de los mejores. Es decir, como exige, da. "En cambio el Aberdeen Angus, que es más rústico, es más productivo y a mi juicio es el animal que brinda la mejor carne", manifiesta.

"Por otra parte en Inglaterra "los negros" tienen mejores precios y ya se observa en Argentina una evolución importante en el desarrollo de esa raza, que a la larga adquirirá una dimensión tan eficiente como importante".

Habría que ahondar aquí, porqué ello no sucede. Porqué el desarrollo no se trasmite y solamente queda supeditado a productores que como Fernando Piegas se abroquelaron en su reducto para producir e investigar a un nivel por todo el medio rural aquí latido.

de 30 Hás. constituya una unidad económica.

El Proyecto consideraba la producción de 280,000 plantines anuales de porta-injertos. Una vez enviverados se injertaban con yemas de las variedades de citrus más aptas para exportación: en naranjas Hamlin, Malaquina y Valencia; en mandarinas Malvasio y Ellendale; en pomelos Marsh.

Se estimaron rendimientos de alrededor de 50 kilos por planta en plena producción. Este rendimiento es superior al logrado actualmente que oscila entre 15 y 29 kilos por planta. Aparte de tratamientos y fertilizaciones, ese incremento estimado se fundamenta en la sanidad de montes injertados con yemas libres de virosis. Enfermedades como la psorosis, exocortis y xiloporosis están reduciendo la producción y acortando la vida de los montes cítricos actuales.

El proyecto incluía además la instalación de plantas de empaque y de extrac-

ción y concentración de jugos cítricos. Se esperaba que el citado plan se pusiera en marcha en 1972. Sin embargo fue postergado porque el B.I.D. pidió una ampliación de informes.

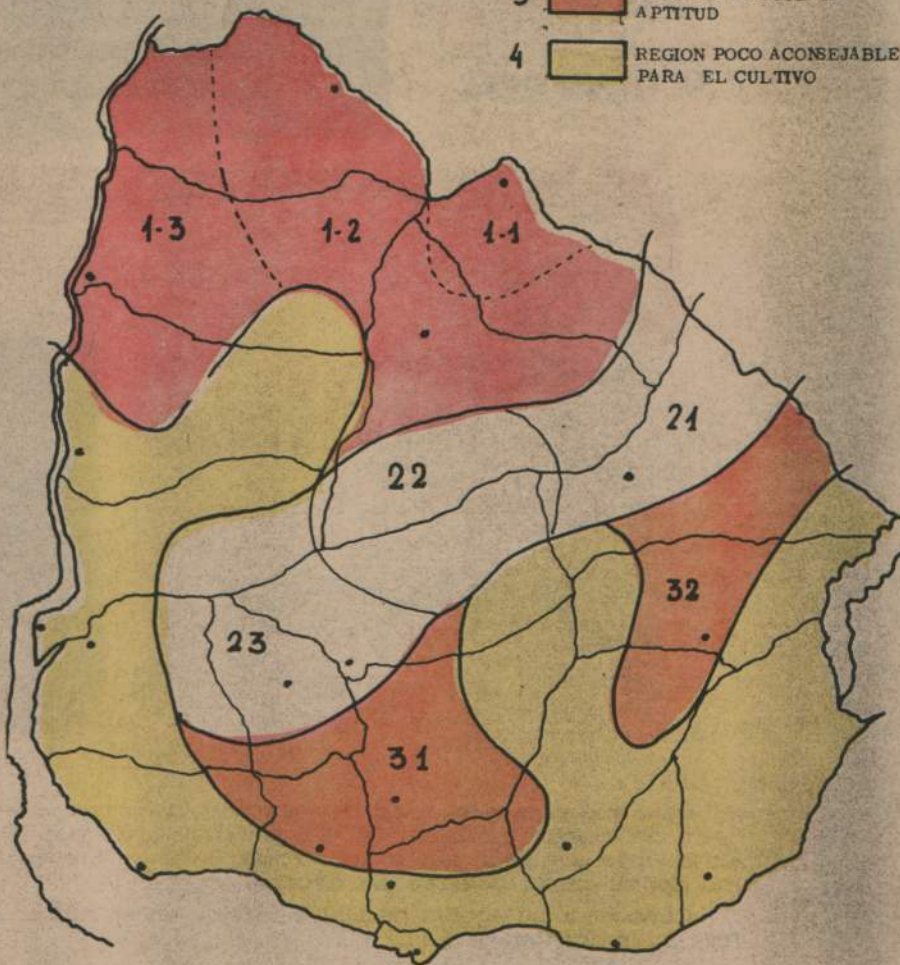
El Proyecto de Ley aprobado por la Cámara de Representantes el 9 de diciembre de 1969, por el cual se creó la Comisión Honoraria del Plan Cítrico, estableció en su artículo 21 una partida anual de 40 millones de pesos para el Fomento Cítrico.

Creemos que con esa suma anual pueden hacerse algo más que planes. Es cierto que es más fácil resignarse a abastecer un pequeño mercado interno que adaptarse a las exigencias de la exportación. Pero el consumo nacional ya está ampliamente saturado.

Debemos entonces aceptar de inmediato el desafío. Porque, volvemos a repetir, en fruticultura perder un año es perder mucho y la tierra y los hombres de Litoral Oeste siguen esperando.

REGIONES DE APTITUD CITRICOLA

- 1 REGION DE MUY BUENA APTITUD
- 2 REGION DE BUENA APTITUD
- 3 REGION DE REGULAR APTITUD
- 4 REGION POCO ACONSEJABLE PARA EL CULTIVO



APRENDA MECANICA

MOTORES A EXPLOSION
O DIESEL
y gane dinero.



En su casa por correo,
cualquiera sea su edad.

INSTITUTO
AMERICANO
DE MOTORES

PIDA
FOLLETO
GRATIS
Soriano 1005
Montevideo.
CLAR

MANDE HOY ESTE CUPON

Nombre _____
Dirección _____
Localidad _____

PARA LANARES Y VACUNOS

ELIMIX

GARRAPATA - SARNA - PIOJOS



duperial
SU MARCA DE PROGRESO

VICTOR

Rematará Repr

Desde 1887
un anuncio tradic
en todo el pa



EL GRUÑIDO



AGOSTO 16

LOS REDOMONES



SETIEMBRE 15

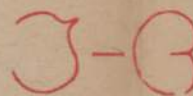


SANTA MARIA
y GLENCOE



SETIEMBRE 2

ESTANCIA
EL CORRAL



AGOSTO 16

EL ESCONDIDO



OCTUBRE 5

EL CARDO

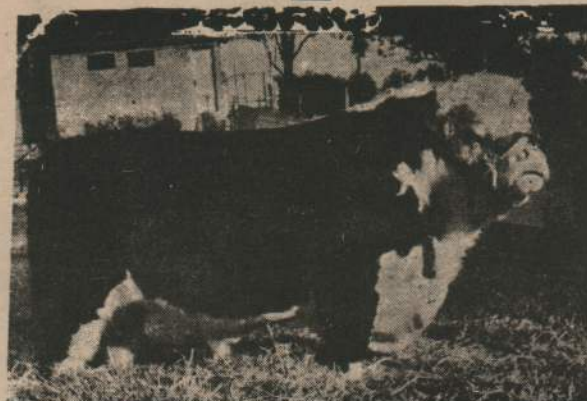


SETIEMBRE 9

EL PROGRESO



OCTUBRE 6



LA ESMERALDA



SETIEMBRE 13
BOVINOS

NOVIEMBRE 25
OVINOS

BENJAMIN E.
IRAZABAL

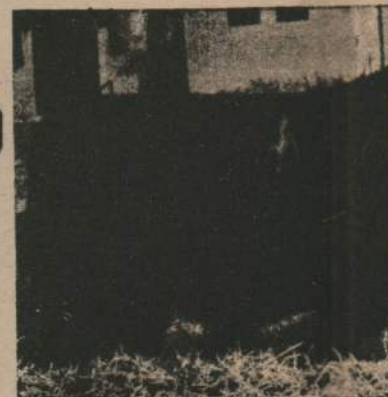


OCTUBRE 7

SAN JOSE
DE YAGUARI



OCTUBRE 9



ORICA

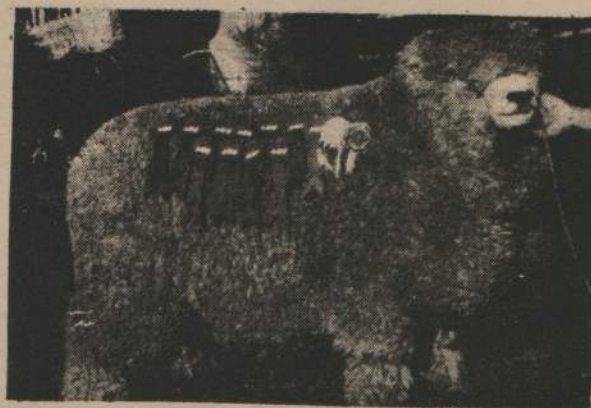
productores 72

1887
tradicional
el país

EL SAUCE



AGOSTO 17



DON ESTEBAN

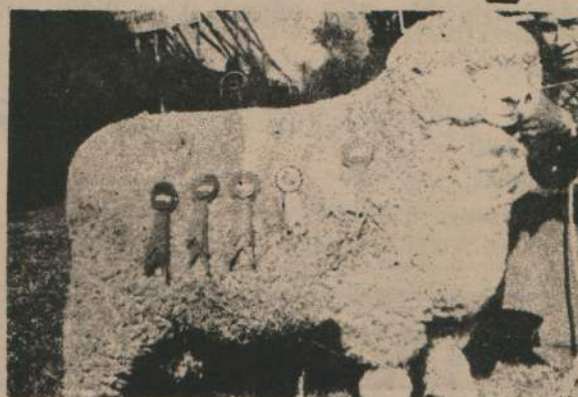


SETIEMBRE 19

NUEVA
MELHEM



SETIEMBRE 8



LA LABOR

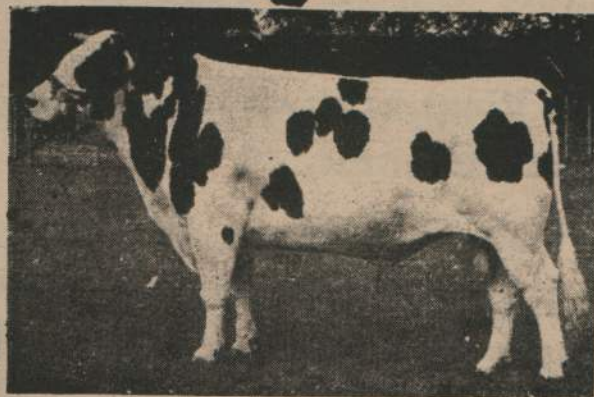


OCTUBRE 10

RINCON
DE FRANCIA



SETIEMBRE 11 Y 12



LA ESPERANZA



SETIEMBRE 14

EL PARAISO y EL BAQUEANO



OCTUBRE 18

MONZON HEBER
y SANTA ELENA



OCTUBRE 19
BOVINOS

EL AGUILA



OCTUBRE 21



PROGRAMA PILOTO DE CRIA DE TERNEROS

Se ha dado a conocer mediante los diversos órganos de comunicación de todo el departamento de San José, el programa piloto de cría de terneros machos de la cuenca lechera, cuyo objetivo es fomentar la cría de los mismos, evitando su sacrificio a los pocos días de edad.

Beneficios: por decreto del 10 de mayo se estableció un subsidio de \$ 7.500 por ternero criado hasta un peso mínimo de 90 kg. siendo sano y con estado razonablemente bueno. La supervisión técnica del programa le fue confiada al Plan Agropecuario.

Epoca de nacimiento: serán subsidiados los terneros nacidos desde el 1.º de abril de 1972 al 30 de setiembre del mismo año. Se seleccionaron los terneros nacidos en esta época, en razón de ser los que presentan menos problemas al destete y al alcance del peso de faena en edad más temprana, antes del segundo invierno si se les concede buena alimentación.

Sistema de cría: la elección del sistema de cría es libre. Se trata de

difundir tres sistemas de cría que significan grandes economías sobre el sistema tradicional de leche por 4-5 meses.

Esta es una producción para establecimientos que tienen cierta holgura en materia de extensión y forrajes de calidad, para no ir en detrimento de otras producciones ya existentes.

Limitación de área: el beneficio está limitado este año a los departamentos de Canelones, Florida, San José y 2a, 5a, 6a, y 18a, secciones policiales de Colonia.

Quiénes pueden criar: pueden ser criadores los establecimientos remitentes a Conaprole y otros establecimientos no remitentes que adquieran terneros a los primeros para su cría.

Origen de los terneros: Sólo son admitidos terneros nacidos en establecimientos remitentes de leche o crema a Conaprole.

La compra de terneros para criar debe ser documentada por recibo

donde conste el nombre y matrícula del vendedor, el número de terneros y su firma. Este recibo será exigido para el pago de subsidio.

Como cobrar el beneficio: Los terneros serán inspeccionados para constatar su peso, estado y origen, para ello los criadores deben inscribirse en las Oficinas Regionales del Plan Agropecuario en los departamentos comprendidos:

Florida: Regional de Control de Florida; Teléf. 339.

Canelones: Servicio de Extensión de San Ramón; Teléf. 135.

San José: Asociación Rural de San José; Teléf. 526.

Plazo de inscripción: el plazo de inscripción vence necesariamente el día 10 de octubre de 1972. Quiénes primero se inscriban, serán inspeccionados en octubre y cobrarán de inmediato los beneficios en la Sucursal del Banco República, que indiquen. La no inscripción o falsa declaración en cuanto al origen de los terneros significará la pérdida total del derecho al subsidio.



ING. AMADEO J. AROSTEGUI

El Ingeniero Amadeo J. Arostegui, Presidente de la Asociación Rural de San José, quien ha cumplido una proficua labor en pro del mejoramiento y desarrollo del agro maragato, encontrándose en estos momentos abocado a la organización de la 29 Exposición de Ganado Lechero a llevarse a cabo en esta ciudad el próximo 12 de octubre.

aprenda MECANICA DENTAL

CLASES PERSONALES Y POR CORREO

Para ambos sexos
sin límite de edad

INSTITUTO AMERICANO
DE MECANICA DENTAL

SORIANO 1005 - Montevideo
Horarios 9 a 11 y de 15 a 21

SOLICITE FOLLETO
GRATIS

Nombre

Dirección

Localidad



SOCIEDAD AGROPECUARIA DE CERRO LARGO



- Marzo.- Exposición FERIA de Ganado Lechero.
- Abril.- FERIA Especial de Novillos.
- Abril.- Inspección y Remate Especial de Caballos Criollos, organizada por la Gremial departamental.
- Mayo.- Exposición FERIA de Vientres Hereford, organizada por la Gremial departamental.
- Julio.- Exposición de Agricultura y Granja, Avicultura, Cunicultura, Apicultura, Industrias y Manualidades.
- Octubre.- Exposición Nacional y Concurso Departamental de Reproductores Rústicos Seleccionados.-
- Noviembre.- FERIA Especial de Novillos.-

SOCIEDADES PATROCINADAS POR LA INSTITUCION

- Sociedad de Criadores de Romney Marsh de Cerro Largo.
- Sociedad de Criadores de Hereford de Cerro Largo.
- Sociedad de Criadores de Caballos Criollos de Cerro Largo.
- Sociedad de Criadores de Cerdos de Cerro Largo.
- Sociedad Fomento Rural Paperos de Cerro Largo.
- Sociedad de Avicultores y Cunicultores de Cerro Largo.

OFICINAS: Avenida Dr. Luis Alberto De Herrera No. 639.- Tel. 88 - Melo LOCAL DE EXPOSICIONES Y FERIAS; Conventos.- 11a. Sección. Tel. 150 A 5 km. de la Ciudad.-

EL BANCO DE SEGUROS DEL ESTADO

**SE ADHIERE A LA CELEBRACION DE
LA 67a. EXPOSICION NACIONAL DE
CAMPEONATOS DE GANADERIA,
TRADICIONAL MUESTRA AGROPECUARIA
QUE ANUALMENTE REALIZA LA
ASOCIACION RURAL DEL URUGUAY.-**

**AL MISMO TIEMPO FORMULA LOS MEJORES
VOTOS PARA QUE EL CONSTANTE Y FECUNDO
ESFUERZO DE NUESTROS PRODUCTORES
RURALES, SE VEA RECOMPENSADO A TRAVES
DEL MEJOR BRILLO DE ESTA GRAN JUSTA
DEL TRABAJO Y LA PRODUCCION, QUE
CONSTITUYE UN VERDADERO MOTIVO DE ORGULLO
PARA LA REPUBLICA.-**

CANTIDAD Y CALIDAD ASEGURAN EL EXITO DE LA 46ª. EXPOSICION DE REPRODUCTORES DE SALTO

La asociación Agropecuaria de Salto, prepara en estos momentos la 46ª. Exposición Nacional de Reproductores Seleccionados, cuya inauguración está prevista para el 24 de setiembre próximo. Otra vez ha sido designado Director del evento, el señor Ubirayara Teixeira, que este año integra además, el Consejo Directivo de la institución local.

Teixeira que suplantó a don Lauro Correa en esta tarea, tiene experiencia en la preparación de una muestra de este tipo. Pero a la vez, prescindiendo de la tarea en sí -que no es poca- sabe aquilatar, cuales son las facetas primordiales que pueden dar a una Exposición, su verdadera dimensión. Es decir conjugar presencia -cantidad y calidad de ejemplares- con la expectativa inversionista del productor, que a la postre se reflejará en una efectiva concreción de futuro.

"EL IMPULSO LO DA EL GANADERO"

"El impulso y la importancia de toda Ex-

posición lo otorga el propio ganadero", manifiesta Teixeira. "Tratando de mostrar su trabajo, pero a la vez procurando adquirir los mejores ejemplares, que significarán nueva sangre para sus plantelas y que se verán reeditados, una vez que su producción adquiera la dimensión realista de una mejor calidad".

Y apoyando esa tesis, tal vez por un profundo afán localista continúa: "el factor ganadero cumple con lo suyo; pero está lo otro, que el productor compre para la plaza y reinvierta para la zona, porque a la larga, el beneficio será justamente para el medio en que se desenvuelve".

"EL EXITO ESTA ASEGURADO"

En cuanto a esta exposición: "el éxito de la exposición está asegurado; las inscripciones registradas ya, así lo confirman. Los principales productores de Salto y las mejores cabañas del país, habrán de enviar un elevado número de reproductores -más de 500-

que otorgarán a la muestra la categoría fundamental después de El Prado".

"por otra parte, afirma Teixeira, los productores saben que los ejemplares que se remiten son de calidad, porque la plaza de Salto es exigente. Por cantidad y calidad, no habrá problemas. Por ello es que el productor que concurra a la exposición, tendrá una base firme, para manejarse en materia de ventas".

APOYO FUNDAMENTAL

Existen, como en toda organización, muchos factores que inciden para que como en este caso de la muestra presente un atractivo más. Atractivo que en este caso se convierte en apoyo fundamental. "Resulta impetuoso destacar el apoyo y colaboración que brinda el Banco de la República, al conceder a los productores préstamos muy ventajosos. El año pasado fue del 100 por ciento y creo que este año se repetirá, manifiesta Teixeira. "Con ello se promueve la inversión del productor chico, facilitándole los plazos, para que los mismos no sean extenuantes. De esta



manera la asistencia del organismo oficial resulta fundamental".

A todo esto los preparativos de la exposición son múltiples. Una comisión que acompaña a Teixeira se moviliza para concertar otros aspectos, que hacen al aporte técnico, cultural y artístico. Un acople que interesa y que sirve para matricular a la familia del campo. "A no dudar que estamos en presencia de una Exposición de real jerarquía; que intentará ser un espejo de nuestro momento rural, con la perspectiva futura que se plasma en la fe de nuestro hombre de campo" finaliza Teixeira.

FEDERICO P. ARROSA S.A.

CASA CONSIGNATARIA FUNDADA EN EL AÑO 1903

LANAS

GANADOS

CEREALES

RONDEAU 1992

MONTEVIDEO

TEL. 98 25 63/65

Lo que importa en una estancia... es tener más ganado.

Los promedios nacionales son:

- Porcentaje de parición 65% (es bajo)
- Se entora entre los 3 y 4 años (muy tarde)
- El novillo se vende entre los 3 y 4 años (demasiado tiempo)

El rodeo nacional es ineficiente.

La eficiencia de un rodeo consiste en tener:

- 90% de pariciones.
- Entorar las vaquillonas a los 2 años con 300 kilos de peso.
- Terminar los novillos a los 2 años con 400 kilos de peso.

Esto se logra con un buen manejo y un 30% de campo promovido. El rodeo alcanza así su máxima eficacia.

DECIDASE!! Salga a buscar la plenitud de su producción, haciendo, paralelamente, dos cosas:

- mejore más campo
- y aumente su rodeo

HIPERFOSFATO

El es el que duplica la producción de sus potreros porque es un fertilizante natural, orgánico y granulado que... donde pasa, nace el trébol.



AGROMAX S.A.
HIPERFOSFATO

Avda. Uruguay 874-tels. 91 05 35 - 91 22 46

EL PRESIDENTE DE LA SOCIEDAD AGROPECUARIA DE LAVALLEJA ANALIZA LA REALIDAD DEL CAMPO

Julio E. Bonomi -Presidente de la Sociedad Agropecuaria de Lavalleja- es un joven, progresista hacendado, titular de la prestigiosa cabaña VALLE CHICO enclavada en la 8a. Sección de nuestro departamento.

Especializado en la crianza y mejoramiento de las razas Hereford e Ideal, sus productos han conquistado numerosos laureles en exposiciones realizadas en distintos sitios del país. Particularmente, la que en forma tradicional organiza la institución que -hoy- preside, en su local de Campanero, Institución en la que actúa acompañado por los señores José Melogno Cal (vicepresidente), Juan Carlos Riccetto del Pino (secretario), Walter Isasti (prosecretario), Ing. Agro. Héctor P. Garófalo (tesorero), Dr. Augusto Santos Espino (protesorero). Y los vocales, Sres. Juan C. Zuaznabarlupe, Francisco Ferber, Agr. Raúl D. Grassi, Miguel A. Zeballos y Francisco Silva Silveira.

Lo ubicamos en la sede de la Agropecuaria. En plena sesión de esa entidad. Estas son sus apreciaciones acerca del panorama agropecuario.

PREGUNTA: ¿Cuáles son las pautas principales en las que se ubican los distintos rubros del campo en la actualidad?

RESPUESTA. - Considero que este es un momento de expectativa para los sectores campesinos, ante la inminente llegada de una nueva zafra lanera, la que da la impresión de que arrojará buenos valores para la comercialización de las lanas. Por otra parte, ya hemos observado un incremento en los precios que origina una capitalización, en ese rubro, nunca menor al 5 o 5 y medio por ciento.

En cuanto a la carne, aspiramos -como todos los productores rurales- que los precios sean el fiel reflejo de la realidad económica de los mercados, ya que los valores en el exterior son muy buenos.

También hay que procurar de que todos los productores gozen de créditos más amplios, en los plazos más adecuados, porque ahora los trámites son demasiados

largos y -no hay que olvidar- que los ciclos de cría invernal (particularmente el de cría) requieren mucho tiempo y, sobre todo, disponer de un volumen económico de importancia.

Además, no podemos ocultar que los impuestos, durante el correr de este año, han sido por demás onerosos, siendo una de las iniciativas fundamentales de todas las fuerzas del campo, que del IMPROME sean redescatados los valores de todos los insumos que utilizamos en nuestras explotaciones y no sólo para fertilizantes, como en la actualidad. Por tales razones, en la actualidad los productores no son estimulados para que hagan inversiones y mejoras en sus predios y, lo que necesita el Uruguay es que el campo se ponga decididamente en marcha. A tales efectos, aspiramos que el Plan Agropecuario continúe con sus líneas crediticias, dentro del mismo sistema aplicado hasta el momento.

PREGUNTA. - Con respecto a la parte final de su respuesta ¿usted estima que el Plan Agropecuario debe continuar utilizando préstamos del exterior para cumplir sus cometidos, o podrían atribuírsele fondos provenientes de las detracciones a la carne y la lana?

RESPUESTA. - Efectivamente, podrían utilizarse partidas de las detracciones, porque las exportaciones van en aumento, con lo que aumentará el monto de dichas detracciones. Paralelamente, está prevista una comercialización al exterior de 60 millones de kgrs. de lana, lo que facilitará que el gobierno obtenga mayor cantidad de divisas, que pueden ser volcadas -por lo menos en parte- hacia el Plan Agropecuario, para evitar, en la medida de lo posible, los préstamos del exterior. Reitero un concepto: también el IMPROME debería ser redistribuido entre los productores nacionales.

PREGUNTA. - ¿Y qué nos puede decir acerca de los mercados de lana y carne, a propósito de la veda?

RESPUESTA. - Siempre hemos sido fervientes defensores de la seriedad que debe imperar en todos

los centros de comercialización de lanas y carnes, subrayando la aspiración general de que los pagos se efectúen en plazos más cortos. En lo que tiene relación con la veda, entiendo que se tendría que planificar para todo el año, comenzando una política donde, semanal y alternadamente, se consuman carnes ovinas, vacunas, suínas y las restantes (aves, conejos, etc.) para que el productor encare su metier globalmente y sin sobresaltos. De esta manera, los precios pueden mantenerse siempre en el mismo nivel -sin caídas o subas bruscas- favoreciéndose, al unísono, la población y los productores. Porque, de lo contrario, aquellos de más moderado volumen (avicultores y criadores de cerdos) van a seguir padeciendo la crisis cíclica previsible y, de esa manera, el progreso no estará al alcance de todos.

PREGUNTA. - ¿Cuál es la tarea principal a la que está abocada la Sociedad Agropecuaria de Lavalleja en este instante?

RESPUESTA. - Indudablemente, la organización de nuestra 31a. Exposición Nacional, Concurso Deptal. y Feria de Reproductores Rústicos, a realizarse en nuestro establecimiento de Campanero, durante los días 14 y 15 de octubre próximos. Ya existe una buena inscripción de cabañas y aspiramos a introducir algunas mejoras de entidad en nuestro local, como el agua corriente, por ejemplo.

Este año, en el marco de este evento, brindaremos una serie de conferencias a cargo de los agrónomos uruguayos que realizarán el viaje a Nueva Zelanda y volveremos a repetir una experiencia ya incorporada el año pasado: las demostraciones de esquila a la australiana.

Finalmente -y a manera de mensaje- quiero expresar que esperamos que todos los productores de Lavalleja colaboren más estrechamente con la Agropecuaria porque así, todos unidos, podremos llevar hacia adelante al país.

INSEMINACION ARTIFICIAL

Con motivo de haberse cumplido recientemente en Montevideo un curso sobre Inseminación Artificial, fue entrevistado el Sr. Zerpa, quien participó de dicha jornada organizada por Carnations del Uruguay.

Al respecto, Zerpa manifestó, que son dos las ventajas fundamentales que brinda la inseminación artificial. En primer término aprovechamiento de los mejores valores genéticos y además Sanidad.

Aprovechamiento de los mejores valores genéticos: Se multiplica en una cantidad por demás considerable (200 o más) de hijos por toro; eso trae como ventaja inmediata la eliminación de los rodeos de toros de calidades inferiores. Y en otro orden la posibilidad de trabajar con padres provenientes de cualquier parte del mundo y con un período de conservación de hasta 35 años por ampolla.

SANIDAD

Es de destacar la importancia tremenda que ejerce la inseminación artificial en cuanto a que por este sistema prácticamente se eliminan las enfermedades venéreas, hecho que causa considerables pérdidas en la inseminación natural.

Posibilidades de implantación del sistema en San



José.

Las posibilidades están afectadas por dos factores de suma consideración: 1) Consolidar las ventajas del sistema. 2) Aspectos psicológicos. 3) Aspecto económico.

1) Es perfectamente implantarlo en el medio, sólo se requiere la presencia de un técnico y un equipo no muy costoso.

2) Demostrar la bondad del sistema, una vez de estar ejemplarizado en la zona, la gente lo aceptará plenamente.

3) Económicamente se puede comparar la inseminación artificial con la natural, y sus costos son casi iguales con la ventaja para la primera de trabajar con padres de un valor genético enorme y sin problemas sanitarios.

PARA LANARES Y VACUNOS

ELIMIX

GARRAPATA - SARNA - PIOJOS



duperial
SU MARCA DE PROGRESO

BANCO DEL LITORAL ESTA DONDE EL PAÍS LO NECESITA



Nació hace más de un cuarto de siglo en pequeños pueblos o en grandes ciudades del interior.

Allí donde se siembra la riqueza del país. Por eso detrás del Litoral está el trabajo de un país luchando por su grandeza.

BANCO DEL LITORAL

un banco fuerte

CASA CENTRAL EN PAYSANDU -

SUCURSALES EN ARTIGAS - TOMAS GOMENSORO - PAYSANDU - GUICHON - TACUAREMBO - MERCEDES - YOUNG - TARARIRAS - COLONIA - COLONIA VALDENSE - COLONIA MIGUELETE Y MONTEVIDEO

"EL PRODUCTOR RURAL QUIERE HECHOS Y REALIDADES" AFIRMA JUAN M. GUTIERREZ

"El productor está cansado de palabras y teorías económicas; quiere hechos y realidades. Quiere un sistema impositivo racional; con una comercialización que alcance una retribución justa, sencilla y sin complicaciones; una política crediticia adecuada; en fin que tenga un incentivo para preocuparse en desarrollar toda su capacidad a favor de una mejor producción".

De esta manera se expresó Juan Manuel Gutiérrez, un joven -32 años- que luego de integrar el Directorio de la Asociación Agropecuaria de Salto por varios años, ha sido nominado presidente para este ejercicio. Su actividad también la ocupa como miembro del Consejo Directivo de la Federación Rural y como integrante también del Consejo Directivo de la Sociedad Fomento Rural de Valentín. Desciende de una familia con casi un siglo de trabajo rural y según se manifiesta es "una rama de un tronco fortalecido en el quehacer ganadero". Prácticamente lleva 20 años, dirigiendo su establecimiento agropecuario.

CONFIANZA EN EL PRODUCTOR

Gutiérrez es radical en sus afirmaciones. Demuestra conocimiento que surge -pese a su juventud- de una actividad directa y promovida por ese acervo familiar que se fortalece al paso del tiempo. "Tengo confianza y fé en el productor, que por otra parte, son las virtudes nadas en él". "pero también debemos ser realistas. En estos momentos está cansado de palabras y de -incluso- errores, que no le son propios. Quiere hechos y realidades, como lo es la problemática que entrelaza a la agropecuaria con el país".

Y entonces abunda en los aspectos, que crean una veta de desmoralización; que constriñen una actividad que es prioritaria para un país, netamente agropecuario, que desalientan en vastos y variados motivos a quienes saben que de su triunfo o fracaso, dependerá el futuro del país. Cree en la capacidad y espíritu de trabajo del ganadero. Y cree que por esos caminos estará la superación de nuestro Uruguay.

LA ÚLTIMA ESPERANZA

"El campo es la última esperanza de salvación nacional, económica y social" manifiesta el presidente de la Agropecuaria de Salto. "El agro será el elemento que produzca las divisas, por las que Uruguay, está tan ávido; y en su desarrollo eficiente se cimentará la base de su progreso".

Pero "es necesario recapacitar que no habrá tal desarrollo, si se le traba su acción; si se busca extraerle más a una campaña que está exhausta; que no se pretenda matar la gallina de los huevos de oro. Hay que vigorizar la producción agropecuaria; estimular la empresa para que la misma encuentre el incentivo de reinvertir, ya sea fertilizando, subdividiendo campos o introduciendo



las mejoras que volcaran a través de la superación económica y social".

APORTES POSITIVOS

Dentro de toda esta problemática existen aportes que avizoran una perspectiva favorable. "El plan Agropecuario y sus técnicos han demostrado que sirven al productor, ya sea mediante el asesoramiento técnico, ya promoviendo un estudio del suelo -y en Salto se ha dado a través del aumento de praderas en zonas de basalto- y otros aspectos que se unen al esfuerzo del propio productor", manifiesta Gutiérrez.

A la vez agrega que "los precios internacionales de la carne en ascenso y la propia veda, servirán de acicate a la producción ganadera. Con otros matices en este último que promoverá la explotación granjera, o la producción porcina y avícola. Todo ello propenderá al encuentro de una fuente de recursos muy eficiente, destinando las carnes rojas para los mercados extranjeros".

PRODUCTOS LACTEOS PARA LA EXPORTACION RESURGIMIENTO DE LA SEGUNDA CUENCA LECHERA DEL PAIS

El mantenimiento de un precio político para la leche de consumo y los bajos precios de la leche para industria, determinados por un valor ficticio de nuestra moneda hicieron que la producción de leche en la cuenca sanducera, durante el año 1971 fuera la mas baja de su historia.

Los que habíamos sostenido que la zona de influencia de Paysandú podía ser la cuenca lechera más importante del País, creíamos que definitivamente el tambero iba a desaparecer de la zona.

Así lo atestiguaban la interminable lista de gente que liquidaba los tamberos y el alto número de animales que fueron faenados para el consumo de carnes.

Durante el invierno del año anterior llegaron a entrar a la planta Pili S.A. solamente 8,000 litros por día para satisfacer un consumo de 18,000 litros, impidiendo por consiguiente, cualquier tipo de elaboración de quesos. La situación de la Planta Pasteurizadora fue crítica pues con una capacidad de procesamiento de 40,000 litros por día, sólo recibía 8,000. Pero -y acá viene el motivo de esta nota-, se fijaron por COPRIN los nuevos precios de leche de consumo e industrial y se promulgaron normas sobre cuotificación

y comercialización que indudablemente iban a estimular la producción.

Es entonces que los tamberos responden triplicando su producción, enviando durante el actual invierno la mayor cantidad de leche desde que se fundó la Planta Pasteurizadora, y permitiendo además destinar un promedio de 4,000 litros por día a la elaboración de quesos.

Este inesperado -por lo rápido- aumento en la producción de leche viene a dar el respaldo definitivo a los que hace 10 años fundaron la Planta Pili y a los técnicos que creen ciegamente en las condiciones productoras de leche de la cuenca de Paysandú.

Ante esta situación y ante las continuas solicitudes de antiguos productores que se remiten leche a Pili S.A., la planta, previendo una remisión de leche durante la primavera superior a su capacidad de procesa-

miento debió suspender la aceptación de nuevos tamberos.

Ante esta situación Pili S.A. ha debido realizar urgentemente planes de ampliación tanto de sus equipos de procesamiento de leche para consumo, como de sus equipos para elaboración de quesos. Para este fin, técnicos de la Planta ya han realizado los estudios de ampliación del actual edificio y se han pedido presupuestos de nuevas maquinarias a Brasil, Argentina y países europeos.

Se proyecta agregar al actual equipo de pasteurización de 3,000 litros/hora, un pasteurizador de 5,000 litros/hora, y cambiar el actual sistema de venta de leche en botellas por el ensachado en bolsas de polietileno.

En la parte industrial se piensa instalar una tina automática de quesos de 6,000 litros de capacidad con equi-

po de pre-prensado automático y prensas neumáticas para el prensado de quesos.

En lo que respecta a la colocación de los sub-productos, en especial del queso, no hay mayores problemas, pues hace ya tres años se exporta la producción al mercado brasileño de San Pablo.

Este año la planta sanducera ha sido la única industria láctea uruguaya que exportó quesos.

Con las prometedoras perspectivas de la producción lechera, la planta Pili S.A., se está preparando con equipos modernos y adecuados a la demanda de mercados extranjeros, lo que asegura que en el futuro se pueda recibir toda la producción de la zona y el pago de un precio redituable al productor que lo estimule a seguir produciendo más leche y nuevas divisas para el País.

ellos también nos preocupan...

- Procuramos la obtención de nuevas fuentes de energía.
 - También nos preocupa la conservación del hermoso mundo en que vivimos...
 - Por eso aplicamos nuestras conquistas tecnológicas a ambos objetivos.
- Así trabajamos para la humanidad.



FENOTIACINA

SIMPLE:
para lanares

duperial

SU MARCA DE PROGRESO

estudie fotografía



La profesión de mayor proyección en el futuro, para hombres y mujeres cualquiera sea su edad

CLASES PERSONALES Y POR CORREO

Horarios 9 a 11 y de 15 a 21

INSTITUTO FOTOGRAFICO INTERAMERICANO

SORIANO 1005 - Montevideo

SOLICITE FOLLETO GRATIS

UNASE A LA PROFESION ARTE

Nombre
Dirección
Localidad



BANCO DE LA REPUBLICA ORIENTAL DEL URUGUAY

Señor Productor

**En el tradicional stand del
Banco República en la Rural
del Prado será atendido por
funcionarios especializados
que resolverán agilmente
su solicitud de crédito.**

llegó el gran ciudadano al campo...

**NUEVO TELEVISOR 12
MODELO COMPACTO
TOTALMENTE TRANSISTORIZADO**

*FUNCIONA INDISTINTAMENTE A
CORRIENTE ALTERNA y/o 12 VOLTIOS
CONSUMO REDUCIDO DE 1.2 AMPERES*

**GARANTIA DE POR VIDA
CON REPUESTOS
LEGITIMOS DE FABRICA**



**ADQUIERALO EN EL DISTRIBUIDOR
PUNKTAL DE LA ZONA**

